



AMI Edité par l'Agence Mauritanienne d'Information

HORIZONS

Magazine mensuel

N 043 / Février / 2024

Snim

Record historique de plus de **14** millions de tonnes:

La SNIM résolument tournée vers l'avenir



IPSI AU SOMMAIRE

Programme du Président de la République : Protéger et valoriser les ressources minières

- 6 L'Administrateur Directeur Général de la SNIM à Horizons :
« Le cap de 14 millions de tonnes de fer exportées a été atteint grâce au développement du capital humain et à l'amélioration de l'outil de production »
- 9 La SNIM, fleuron de l'industrie et leader de l'économie
- 12 Plan Stratégique de la SNIM :
Améliorer les performances opérationnelles de l'entreprise et son positionnement sur le marché international
- 18 SNIM : Un modèle d'excellence en gestion de la qualité et en responsabilité sociétale
- 21 Le train de la SNIM :
Un pilier de l'exploitation minière et du développement local
- 23 Production énergétique :
Vers un mix plus propre
- 26 Des partenariats solides pour accompagner l'expansion de l'entreprise
- 31 Fondation de la SNIM :
Engagement soutenu pour la promotion d'un développement économique local inclusif

HORIZONS

Magazine mensuel



Revue Mensuelle Editée par l'Agence Mauritanienne d'Information (AMI)

Directeur de Publication

Moctar Malal Dia,
Directeur Général de l'AMI

Directeur de la Rédaction

Maarouf Ould Oudaa

Rédacteur en Chef

Khalilou Diagana

Secrétaire de Rédaction

Abderrahmane Ould Cheikh

Chef Desk Maquette

Elhadrami Ould Ahmedou
Tél : +(222) 47 00 00 55
had.mac@gmail.com

Cheikh Mamoudou Sy
Tél : +(222) 44 12 36 95

Photographe : Zhal Mhamed

AMI

Tél. 45 25 29 70 / 45 25 29 40

Fax : 45 25 55 20

Email : chaabrim@gmail.com

amiakhbar@gmail.com

B.P : 371 / 467

Direction Commerciale :

Tél. 45 25 27 77

Email : dgsami@yahoo.fr



Trage: Imprimerie AL MAZAYA



IPSI Edité par l'Agence Mauritanienne d'Information
HORIZONS
Magazine mensuel N° 43 / Février / 2024

Record historique de plus de **14 millions de tonnes**
La SNIM résolument tournée vers l'avenir

N° 43



HORIZONS

Février
2024

2

Edité par l'Agence Mauritanienne d'Information

EDITORIAL

L'excellence au service de la performance

14 millions de tonnes de fer produits en 2023. C'est le nouveau record d'exploitation que la SNIM vient de réaliser dans son élan résolu d'amélioration de la production. Un chiffre jamais atteint en plus de soixante ans d'existence de l'entreprise. Il s'agit d'une montée en production exceptionnelle favorisée par la mise en œuvre efficace du programme stratégique d'entreprise 2020-2026. Ce programme ambitieux vise à augmenter la valeur ajoutée des produits de l'entreprise, tout en renforçant son engagement pour un développement durable. Il a principalement pour objet d'accroître la production grâce, notamment, à une gestion plus rationnelle, au renouvellement de l'outil de production et à l'investissement dans les ressources humaines dans le cadre d'une approche managériale qui détermine des objectifs précis communs consciemment partagés par le staff et l'ensemble des employés.

C'est aussi l'aboutissement d'un changement de paradigme dans l'optique d'une rapide adaptation aux évolutions du marché mondial du minerai de fer qui connaît une âpre concurrence et de profonds bouleversements tout comme il procède d'une volonté de répondre à une clientèle dont le portefeuille s'élargit et se diversifie constamment.

Le palier sans précédent des 14 millions de tonnes est aussi le fruit de vastes projets de développement achevés ou lancés au cours des quatre dernières années visant la montée en production de l'usine Guelb2; le dragage du port minéralier; la réhabilitation et la modernisation de l'usine Guelb 1 et de la manutention de Rouessa, la mise en valeur de nouveaux gisements et la redynamisation des projets de partenariats.

Parallèlement à cette performance en termes de production qui est sa vocation première, et subséquemment, la SNIM n'en continue de renforcer son rôle crucial dans le développement économique et social du pays. A ce titre, elle demeure un pilier des exportations nationales et une source importante des ressources budgétaires de l'Etat. Sa contribution au PIB reflète l'importance de sa place dans l'économie nationale.

Dans le même sens, elle contribue à la densification du tissu économique et industriel à travers ses nombreuses filiales lui confortant ainsi son statut de leader dans le soutien à l'économie nationale et à la création d'emplois.

Son intérêt pour la dimension sociale trouve toute son expression dans les interventions de la Fondation SNIM qui a considérablement investi dans des projets d'éducation, de santé, d'accès à l'eau et à l'énergie au profit des populations riveraines et plus globalement dans le développement local à Zouerate et dans les communes situées le long de la ligne du chemin de fer.

Tous ces résultats dénotent de la vision perspicace de la SNIM pour la valorisation de ses ressources humaines et de son potentiel minier et pour l'amélioration de la qualité de son offre afin de demeurer un acteur minier de premier plan. Une vision fondée sur le respect de l'environnement et des Hommes, de son rôle d'employeur responsable et engagé, soucieux du bien-être de ses salariés et contribuant activement au développement économique et social du pays. Ils procèdent aussi du haut degré d'engagement et de persévérance de tous les travailleurs de l'entreprise dans l'atteinte des objectifs fixés.

Les employés de la SNIM ont donc aujourd'hui toutes les raisons de se réjouir légitimement de cette performance de leur société qui est en fait leur propre performance parce que c'est par leur engagement et à la force de leurs bras qu'elle a pu être réalisée.

C'est là une source de fierté non seulement pour l'entreprise et ses employés, mais pour tous les Mauritaniens pour qui la SNIM demeure le fleuron de leur industrie dont chaque succès entraîne de facto un retour positif immédiat sur l'ensemble de l'économie nationale et par conséquent sur l'ensemble des Mauritaniens.

Horizons

Programme du Président de la République :

Protéger et valoriser les ressources minières



Le Programme du Président de la République pour le secteur minier consacre la volonté politique de protéger et d'assurer l'exploitation des rationnelles de ressources nationales dont dispose le pays, d'améliorer le contenu local des activités minières et pétrolières mais aussi et surtout d'augmenter rapidement la production et la productivité dans ces secteurs à travers une conduite visant l'amélioration du climat des affaires ainsi que la mise en place d'une politique économique où les opérateurs économiques privés joueront un rôle prépondérant dont la finalité est de créer les conditions favorables à une croissance durable en vue de réduire la vulnérabilité de l'économie nationale et de la diversifier.

A cet effet, la priorité a été donnée par le Programme du Président de la République (Taahoudati) à un train de mesures dont notamment la mise en place des mécanismes qui permettront au secteur des mines de contribuer de façon efficace au développement économique et social de notre pays.

« Dans ce cadre, je mettrai en œuvre une politique sectorielle en harmonie avec la stratégie minière, fondée sur la promotion du patrimoine minier à travers le développement soutenu d'une chaîne de valeur intégrée. Mes préoccupations s'articuleront autour de la promotion d'un secteur minier durable, socialement responsable et soucieux des aspects environnementaux », a souligné le Président de la République, Mohamed Ould Cheikh Al Ghazouani. La traduction dans les faits de cette orientation à travers de mesures prioritaires suivantes devra, en plus de l'augmentations de la production et l'exportation

des produits miniers à destination des grands marchés mondiaux porteurs, permettre, dans le court et moyen terme, l'introduction d'industries de transformation, essentielles au développement d'autres secteurs comme par exemple l'agriculture qui bénéficiera de la production d'engrais :

- Améliorer l'attractivité du secteur minier et augmenter ses retombées économiques ;
- Encourager les industries de transformation pour permettre une meilleure valorisation de nos ressources minières et un impact positif plus large, en particulier pour l'emploi ;
- Diversifier la production du secteur à travers l'exploitation des mines d'uranium, de phosphates et la mise en valeur des minéraux non métalliques ;
- Favoriser la participation de l'investissement national dans ce secteur en encourageant et en encadrant davantage le développement de la petite exploitation minière, offrant des perspectives rentables aux investisseurs nationaux. Ainsi les opérateurs économiques privés seront en mesure de jouer un rôle prépondérant dont la finalité est de créer les conditions favorables à une croissance tirée par le secteur privé ;
- Renforcer les infrastructures de soutien au secteur minier ; Un important programme de développement, d'entretien et de gestion des infrastructures structurantes pour permettre aux politiques de diversification de l'économie de produire une croissance forte et durable. Dans ce cadre, le Président de la République a indiqué que, durant son mandat, il mettra en œuvre une politique énergétique axée sur la satisfaction de l'ensemble des besoins de

notre pays à des coûts abordables ;

- Ouvrir de nouveaux sites pour l'exploitation artisanale et semi-industrielle de l'or, permettant la création de nouvelles opportunités pour les couches les plus défavorisées. Cette mesure bénéficiera de tous les accompagnements nécessaires : accompagner les orpailleurs qui se sont rués de façon désordonnée, d'abord, sur les sites de Taziazet et Tijirit et, plus tard, en d'autres endroits dangereux et inaccessibles exige des mesures de plusieurs ordres pour organiser ce mouvement de populations, encadrer cette activité aux plans administratifs, juridiques et fiscaux mais aussi et surtout créer les conditions favorables aux exploitants qui leur permettent de mener sans risque leurs activités, tirer des profits convenables.

- Renforcer la gestion transparente et durable des ressources minières ;

Les résultats sont déjà palpables dont témoignent d'importants progrès par le biais de diverses réformes et réalisations visant, notamment l'ouverture du secteur minier à l'initiative privée, le développement des acquis géologiques, la diversification des ressources minérales, le développement et la promotion de l'investissement local, l'encadrement de la petite exploitation minière.

« S'agissant du secteur minier la loi d'orientation sur le contenu local des secteurs et gazier a été finalisée, l'assainissement de la situation cadastrale a été achevée et le cadastre minier ouvert actuellement, conformément aux normes et standards internationaux, en particulier ceux de l'initiative pour la transparence des industries extractives-ITIE »,

a précisé le Premier Ministre dans le Bilan et Perspectives de l'action du Gouvernement pour l'année 2023 et les perspectives de 2024.

En plus, de mesures phares appuieront cet effort de mise à niveau de la connaissance et de la gestion du secteur. Il s'agit (i) de l'actualisation du guide de l'investisseur permettra avant la fin de l'année de disposer de cartes thématiques pour tous les minéraux et (ii) la stratégie de développement du secteur minier ainsi que (iii) la refonte du code minier.

Une réforme des instances de gouvernance a conduit à la création de deux nouvelles structures, la Société MAADEN et l'ANARPAM, chargées (a) pour la première de l'encadrement de l'exploitation artisanale et semi-industrielle de l'or et (b) de la recherche géologique et de la gestion de la participation de l'Etat dans les sociétés minières pour la seconde.

Les retombées bénéfiques de la mise en œuvre par le gouvernement du Programme du Président de la République, sont déjà perceptibles :

- La production du minerai a atteint en 2023 pour le fer 14,1 millions de tonnes, 13 millions pour le cuivre, 33 millions pour l'or production industrielle, artisanale et semi-industrielle ;
- Le lancement des travaux de la mine de F'Dérick améliorera la production du fer à hauteur de 2 millions par an ;
- D'autres projets sont en cours de développement ou d'études tels que celui de l'El Aouj, Atoumaye et Tizerghaf ;
- L'activité artisanale et semi-industrielle de l'or a impacté positivement la croissance économique et

favorisé à l'accès direct à l'emploi pour plus de 50 000 personnes et indirect pour 20 000 autres.

- L'orpaillage au niveau des wilayas de l'Assaba, du Gorgol, du Brakna et de Guidimagha sera fortement contrôlé et surveillé ;

- Dans le cadre des perspectives prometteuses dans le domaine des hydrocarbures, un schéma directeur du gaz a été élaboré. Il en découle un certain nombre de projets pertinents pour la valorisation du gaz, notamment pour produire l'électricité, améliorer la valeur ajoutée de nos ressources minières et diminuer les coûts du transport.

En raison des ressources gazières importantes, récemment découvertes au niveau de notre bassin côtier et des potentialités mises en évidence par les intenses travaux d'exploration en cours menés par des sociétés de renommées internationales, les opportunités que l'exploitation des ressources de pétrole et de gaz offre à notre pays mais aussi compte tenu des défis majeurs quelle présente, le Programme du Président de la République prévoit la mise en œuvre d'un train de mesures dont les principaux axes sont :

- Consolider le système de bonne gouvernance instauré dans le secteur en renforçant les mesures de transparence dans la gestion de toute la chaîne de valeur ;
- Développer davantage l'attractivité de la Mauritanie en tant que destination privilégiée des investissements pétroliers dans la sous-région ;
- Préserver notre environnement pour permettre une exploitation rationnelle de nos ressources pétrolières et gazières, ne mettant pas en danger les ressources halieutiques, importantes pour notre dé-

veloppement durable ;

- Maximaliser le contenu local dans les activités pétrolières en ayant comme priorité (1) la formation professionnelle de jeunes mauritaniens dans les différents domaines d'expertise liés au secteur, (2) la mise à niveau des sociétés nationales pour leur permettre de répondre aux standards de l'industrie ; L'Afin de garantir la mise en œuvre de ces politiques de développement global au sein d'un système respectueux de l'environnement, il faut une formation pour développer les compétences en mettant en relief l'intérêt pour l'élément humain qui est la clé de la réussite d'un pays. Le Président de la République dans son discours sur l'éducation a exhorté à plus d'attachement aux principes et valeurs du progrès individuel et collectif, au développement et à la prospérité qu'on ne peut atteindre que par le biais la mise à niveau et la valorisation des ressources humaines comme principal potentiel pour assurer l'avenir du pays.

- Intégrer le secteur pétrolier et gazier dans le tissu économique national pour maximaliser les retombées de cette ressource en créant les synergies et les conditions nécessaires en vue de créer une industrie de valorisation des produits pétroliers et gaziers, notamment chimique et pétrochimique pour la production d'engrais, de plastiques et d'autres dérivés du gaz naturel, la production du Projet Grand Tortue - Ahmeyim (GTA) sera sans doute renforcée par la plus grande découverte gazière au monde en eaux profondes au cours de l'année 2019, réalisée dans le champ de Bir Allah, en zone mauritanienne par Kosmos Energy et ses partenaires BP et SMHPM.

Exploitation artisanale et semi-industrielle de l'or :

Mesures d'accompagnement de grande portée

La première et la plus importante démarche en vue d'accompagner l'exploitation artisanale et semi-industrielle de l'or a été d'élaborer une nouvelle stratégie de mise en valeur de cette activité dont la création en Mai 2020 de la Société Maaden Mauritanie qui constitue désormais l'instrument principal d'intervention publique avec pour mission de mettre de l'ordre dans cette activité très récente dans le pays et dont les mauritaniens qui s'y adonnent sont sans expérience pour la gérer, pour se mettre en sécurité et pour réaliser des gains substantiels.

Cet engagement fut aussitôt traduit par un important programme d'appui à cette exploitation qui a été lancé par le Président Mohamed Ould Cheikh El Ghazouani en vue de la réalisation de plusieurs projets visant l'amélioration des conditions d'exploitation artisanale et semi-industrielle de l'or.

Ces projets concernent, entre autres, la création de réseaux d'adduction d'eau, l'installation d'unités de dessalement et le forage de puits pour tirer de l'eau vers les sites d'orpaillage, l'établissement de sites de traitement de roches aurifères abritant les concasseurs, le désenclavement des zones d'orpaillage, l'élargissement du réseau de téléphonie mobile sur les zones d'orpaillage, etc. Par ailleurs, de nouveaux sites ont été ouverts dans le Tiris Zemour, à la frontière algérienne dans la zone de Guelb N'Dour. A celui-ci, il faut ajouter des poches de production secondaires qui se trouvent à l'intersection des Wilayas de l'Inchiri, du Trarza, Brakna et du Tagant.

Ce train de mesures a pour objectif principal l'amélioration du cadre de vie et de travail des orpailleurs ainsi que la promotion des activités minières artisanales et semi-industrielles de l'or afin de favoriser une gestion saine et durable de cette ressource et d'augmenter la production ainsi que la productivité au niveau de cette exploitation.

D'autre part, dans les deux villes de Chami et de Zouerate, la Banque centrale

de Mauritanie (BCM) a ouvert des comptoirs pour achat de l'or des orpailleurs en appui aux exploitants artisanaux de l'or et sécuriser les transactions financières dans ces zones.

Le domaine social est l'un de ces secteurs prioritaires du Programme du Président de la République pour ce quinquennat, car résorber les disparités sociales, offrir l'accès aux opportunités économiques et à l'emploi constitue un préalable pour le développement économique et social, pour l'émergence d'une société émancipée et attachée à la devise fondatrice de la République Islamique de Mauritanie, « Egalité - Fraternité - Justice ».

C'est pourquoi, l'action du Gouvernement en vue de traduire dans les faits les engagements (Tahoudatti) du Président de la République en matière d'emploi et de soutien aux nécessiteux a trouvé son expression dans la création de plus de 100 000 opportunités indirects dans les zones d'exploitation artisanale de l'or qui ont prospéré au niveau des différents sites allant du commerce des produits alimentaires, livraison d'eau, de carburant et de gaz domestique, de pièces détachées, des équipements de recherches et d'exploitation, d'explosifs, de panneaux solaires, de groupes électrogènes aux moyens de transport ainsi que de la disponibilité de services divers.

« Je m'engage à mener une politique volontariste pour permettre à chaque mauritanien, sans distinction aucune, d'accéder à une vie décente et de pouvoir s'épanouir », a souligné le Président de la République dans son Programme pour ce mandat ».

En résumé, les grandes lignes du Programme du Président de la République sur le registre minier comme en témoigne l'intérêt et l'appui aux exploitants artisanaux de l'or, s'articule autour des axes prioritaires visant l'amélioration des conditions de production, de la productivité et des revenus des exploitants, ce qui favorisera leur bien-être.

L'Administrateur Directeur Général de la SNIM à Horizons :

« Le cap de 14 millions de tonnes de fer exportées a été atteint grâce au développement du capital humain et à l'amélioration de l'outil de production »

Le record sans précédent des 14 millions de tonnes de fer exportées en 2023, la montée en puissance de la production, le programme stratégique de développement de la SNIM, le portefeuille des investissements de l'entreprise et ses grands projets d'exploitations, la politique commerciale, l'impact de la SNIM sur la densification du tissu industriel national et la dimension sociale en interne et au profit des communautés, voilà les grands axes de cette interview que l'Administrateur Directeur Général de la SNIM, Monsieur Mohamed Vall TELMIDY a accordée à la revue Horizons et que nous vous livrons dans son intégralité.

Horizons : Monsieur l'Administrateur Directeur Général, la SNIM vient, pour la première fois de son histoire, d'atteindre le cap de production de 14 millions de tonnes de minerai de fer. Que représente cette nouvelle performance de l'entreprise et quel en est le ressort et les facteurs qui y ont contribué ?

Mohamed Vall TELMIDY : La réalisation d'un niveau de vente franchissant le seuil de 14 millions de tonnes de minerai de fer, revêt une importance significative pour l'entreprise et témoigne d'une orientation mise en œuvre dans le cadre du Programme Stratégique d'Entreprise (PSE). Les plans d'action sectoriels, découlant de cette stratégie, ont permis d'amorcer une progression vers l'optimisation de nos capacités opérationnelles. Ces plans ont touché l'ensemble de la chaîne de valeur, de la recherche géologique au chargement des navires, en passant par l'extraction de minerai, les installations de traitement, le train minéralier et le port. En plus, bien évidemment, des structures de support. C'est grâce au déploiement de ces plans d'action que la SNIM a pu franchir ce palier important de production, dans le cadre d'une approche globale axée sur le développement du capital humain et l'amélioration de l'outil de production.

Horizons : Quels sont les grands axes du Programme Stratégique d'Entreprise (PSE) ?



Mohamed Vall TELMIDY : Le Programme Stratégique d'Entreprise (PSE) de la SNIM repose sur huit axes fondamentaux à savoir :

- Le positionnement sur le marché et le portefeuille de produits
- La recherche géologique
- Le renforcement des capacités de production et les partenariats industriels.
- Planification minière et gestion des flux
- L'excellence industrielle
- L'externalisation et l'écosystème
- Le développement durable et le capital humain
- Les actions sociales et la communication.

Il s'agit d'un plan d'action intégré, destiné à accroître la production et à diversifier les produits de l'entreprise, mais également à augmenter la valeur ajoutée de ses produits. Il englobe également des initiatives importantes, telles que le développement des ressources humaines, l'amélioration des services sociaux, en plus d'un engagement pour le développement durable.

Cette approche globale permettra à la SNIM de rester en phase avec les évolutions de ses domaines

d'activité et de son environnement, tout en surmontant les défis existants. De plus, elle ouvrira la voie à l'établissement de partenariats stratégiques dans les secteurs miniers et énergétiques. En somme, ce programme ambitieux est conçu pour positionner la SNIM en tant qu'acteur innovant et résilient, prêt à saisir les opportunités émergentes et à relever les défis du secteur minier.

Horizons : Quelles sont les réserves connues de minerai de fer et en existe-t-il de la catégorie de magnétite non encore exploitées et qui offrent des opportunités d'investissement ?

Mohamed Vall TELMIDY : Les zones couvertes par les permis SNIM dans la wilaya de Tiris Zemour abritent d'importantes réserves de minerai de fer, principalement sous forme de magnétite enrichissable. Une grande partie de ces ressources reste encore inexplorée. Les réserves prouvées de magnétite, dans ces zones, sont considérables.



Horizons : L'exploitation de ce potentiel minier aura-t-elle une incidence sur la création de la valeur ajoutée et sur le volume des investissements extérieurs en Mauritanie ?

Mohamed Vall TELMIDY : Le PSE dont nous venons de parler, prévoit le développement de partenariats stratégiques, dans les domaines miniers et énergétiques. Ces partenariats ne se limiteront pas à la production du minerai brut, mais s'intéresseront aussi à la valorisation du minerai, en tirant profit des perspectives énergétique du pays.

Nous avons déjà signé des mémorandums d'entente avec des partenaires clés du domaine pour la production des pelletes et de l'acier vert.

Il s'agit de projets d'envergure, qui représenteront des opportunités importantes pour les investissements étrangers en Mauritanie.

La SNIM dispose de plein d'atouts pour attirer ces partenariats. Nous pouvons en citer à titre d'exemple ses infrastructures de transport, tels que le chemin de fer et le port, son expérience minière, dépassant les 60 ans et son expertise dans le domaine.

Horizons : La maîtrise de votre offre produit, correspond-elle aux possibilités des gisements avérés et aux besoins de vos clients ?

Mohamed Vall TELMIDY : La maîtrise de notre offre produit, à la SNIM, est étroitement alignée sur les possibilités de nos gisements et les besoins de nos clients.

Depuis ses débuts, la SNIM a su démontrer son adaptabilité face aux contraintes changeantes des marchés miniers.

Initialement, la SNIM exploitait des gisements de minerai riche, offrant un produit facilement com-

mercialisable sur le marché international. Toutefois, consciente de l'épuisement des gisements de la Kedia et de la rareté du minerai hématite naturellement riche, la SNIM a pris une décision stratégique en se tournant vers le minerai magnétique pauvre (35% Fe). La mise en place de la première usine d'enrichissement de minerai magnétique aux Guelbs en 1984 a permis de produire un minerai concentré de haute qualité, affichant une teneur en fer de 66%.

Cette capacité d'adaptabilité s'est maintenue au fil des décennies, avec pour objectif constant de proposer des produits répondant aux besoins réels de nos partenaires commerciaux.

Actuellement, la SNIM offre sur le marché quatre catégories de produits, chacune avec des caractéristiques spécifiques répondant aux préférences de certains clients.

Horizons : Au-delà des marchés traditionnels de la SNIM que sont l'Europe et la Chine, prévoyez-vous, dans le cadre de votre politique commerciale, une expansion vers de nouveaux marchés, et le cas échéant lesquels ?

Mohamed Vall TELMIDY : La SNIM a pris l'initiative d'adopter une politique commerciale ambitieuse, axée sur deux principaux piliers, à savoir la diversification du portefeuille client et la préférence accordée à la vente directe aux sidérurgistes, dans le but de dépasser les frontières traditionnelles des marchés européens et chinois.

Cette approche stratégique vise à tirer profit des opportunités du marché, tout en consolidant les débouchés historiques. L'objectif fondamental est d'optimiser les coûts opérationnels et d'assurer une croissance soutenue du chiffre d'affaires à long terme.

La diversification des débouchés commerciaux

revêt une grande importance puisqu'elle permet de réduire la dépendance envers des clients d'une seule zone géographique.

De manière concrète, cette politique commerciale s'est matérialisée par la conclusion de contrats stratégiques avec de nouveaux sidérurgistes. Des partenariats fructueux ont été établis en Europe de l'Est, au Maghreb et en Australie, avec une ambition d'élargir la présence sur le marché du Moyen-Orient, dans un futur proche.

L'expansion vers de nouveaux marchés et la signature de contrats avec des partenaires internationaux renforcent la compétitivité de la SNIM. Cette stratégie vise également à réduire les risques liés à l'économie mondiale, offrant ainsi une stabilité accrue face aux défis du marché.

Horizons : Quels sont aujourd'hui vos nouveaux grands projets d'exploitations ?

Mohamed Vall TELMIDY : Actuellement, la SNIM est engagée dans plusieurs projets d'exploitation, tant en interne qu'à travers des partenariats, démontrant ainsi notre engagement continu dans le développement du secteur minier. Parmi les projets internes en cours, le projet F'derick, initié en 2022, et qui vise à augmenter la production annuelle de minerai naturellement riche de 2 millions de tonnes à l'échéance de fin 2025. De plus, le projet Tizerghaf, actuellement en phase d'étude de faisabilité, prévoit la mise en place d'une installation minière et d'une usine d'enrichissement avec une capacité de 7 millions de tonnes de concentrés par an.

En ce qui concerne nos partenariats, un projet important est en cours de développement avec Glencore. Ce partenariat stratégique est axé sur le développement du gisement de Guelb El Aouj, avec l'objectif de produire annuellement 11 millions de tonnes de concentré à 66% Fe. Actuellement, le projet El Aouj est en phase avancée de mobilisation de financements, promettant ainsi une contribution significative à l'industrie minière mauritanienne.

Un autre partenariat notable est celui avec HADEED dans le cadre du projet Takamul. Cette joint-venture entre la SNIM et HADEED vise à exploiter le gisement de « Guelb Atomai », avec une production annuelle ciblée de 10 millions de tonnes de pelletes DRI. Ce projet se trouve actuellement en phase de FEED avancée.

En parallèle, la SNIM a signé des mémorandums d'entente pour l'exploitation de certaines zones minières, dont le projet de la mine d'Elbourra avec Tosyali.

Horizons : La SNIM s'est orientée depuis de nombreuses années vers une option de filialisation. Cela ne détourne-t-il pas l'entreprise de sa vocation première qui est la production de fer et quels avantages procure cette diversification des activités de l'entreprise ?



Mohamed Vall TELMIDY : La filialisation adoptée par la SNIM depuis de nombreuses années ne détourne pas l'entreprise de sa vocation première, qui est la production, le traitement et la commercialisation du minerai de fer, mais plutôt la renforce dans son rôle d'acteur clé du développement industriel en Mauritanie. Cette stratégie de filialisation s'inscrit dans un double objectif, visant à susciter l'émergence d'entreprises spécialisées pour couvrir certains aspects industriels liés à l'activité de la SNIM et à stimuler, de manière plus étendue, le développement du tissu industriel mauritanien, en encourageant le secteur privé à investir dans certains domaines.

Certaines filiales actuelles de la SNIM jouent un rôle crucial dans la couverture des besoins de l'entreprise mère et contribuent de manière significative à l'économie nationale.

Dans le cadre de ses nouvelles orientations, l'Entreprise cherche à reconsidérer sa politique de filialisation, compte tenu du retour d'expérience et du développement de certains secteurs industriels du pays.

Cette diversification des activités de l'entreprise à travers ses filiales permet également la création d'emplois, avec un effectif de plus de 2000 personnes engagées, soit directement ou indirectement.

Horizons : En terme de développement local, quelle appréciation faites-vous de la portée sociale de vos actions dans les zones d'intervention de l'entreprise ?

Mohamed Vall TELMIDY : La SNIM a depuis toujours réservé une place importante aux actions sociales en faveur du développement local, dans les zones riveraines des sites de l'Entreprise, allant au-delà de sa contribution à l'économie nationale et du renforcement du tissu industriel du pays.

Dans le couloir Nouadhibou-Zouerate et jusqu'à Bir Mougrein, la SNIM intervient soit directement ou à travers son bras social, le Fondation SNIM, pour apporter divers types d'assistance pour élever le niveau des services de base dans le but d'améliorer la vie des populations locales.

Parmi ces services, on compte la fourniture d'eau et d'électricité à Zouerate et F'derick, la distribution d'eau le long de la voie ferrée, la fourniture d'électricité aux populations résidant à proximité des bases d'entretien de la voie ferrée, ainsi que le transport par train des personnes et des biens. De plus, la SNIM offre une assistance médicale aux communes du couloir Nouadhibou-Zouerate.

Les actions sociales de la SNIM sont mises en œuvre principalement par l'intermédiaire de la Fondation SNIM. Cette fondation à but non lucratif, créée en 2007, organise et gère les initiatives de la SNIM en faveur des populations riveraines du chemin de fer Zouerate-Nouadhibou, et à l'échelle nationale.

La vision de la Fondation SNIM s'inscrit par ailleurs, dans la stratégie nationale de lutte contre la



pauvreté. Elle intervient de manière ciblée pour lutter contre la pauvreté, améliorer les conditions de vie des populations, faciliter l'accès à la santé, à l'éducation, à l'eau potable et aux infrastructures essentielles. Elle contribue également à la réinsertion socioéconomique des retraités de la SNIM et à la promotion de la bonne gouvernance.

Dans ce cadre, la Fondation SNIM a pris en charge le financement et la supervision de multiples projets de développement. Ces interventions ont eu un impact direct sur la vie des citoyens.

Dans le cadre de l'éducation, nous pouvons citer la construction et l'équipement d'écoles, de salles de classe, en plus de la fourniture d'uniformes et de manuels scolaires, participant ainsi aux efforts nationaux pour une école républicaine.

Dans le domaine de l'eau potable et de l'énergie électrique, la Fondation a pris des initiatives importantes, notamment la réalisation et l'équipement de forages d'eau et la construction de réservoirs d'eau pour le besoin urbain et pastoral, ainsi que l'électrification des villes et villages. Ces actions ont amélioré les conditions de vie des populations locales et contribué à renforcer l'infrastructure de base dans ces régions.

Dans le secteur de la santé, la Fondation a entrepris des projets significatifs, comme la construction, l'extension et l'aménagement d'hôpitaux et de centres de santé. Elle a également joué un rôle actif dans la distribution de médicaments et de matériel médical, la fourniture et l'entretien d'ambulances, et a instauré une assurance maladie pour les retraités, leur offrant ainsi un accès aux soins de santé essentiels.

En plus de ces initiatives, la Fondation a contribué au développement économique local en fournissant des équipements de nettoyage de la ville, en construisant des marchés, en soutenant des coopé-

ratives locales et en promouvant des activités sportives et culturelles.

Ces actions témoignent de l'engagement continu de la SNIM pour le bien-être des communautés locales, contribuant ainsi de manière significative au développement humain et socio-économique dans les wilayas où elle opère.

Horizons : On dit souvent que la SNIM est une école d'excellence et de savoir-faire portés par ses cadres et ouvriers qui ont eu plus tard à travailler dans d'autres entités publiques et privées. Estimez-vous que les valeurs du travail, de l'excellence, du sens d'organisation et de méthode sont toujours préservées au sein de l'entreprise ?

Mohamed Vall TELMIDY : La SNIM continue d'incarner les valeurs du travail, de l'excellence, du sens de l'organisation et de la méthode au sein de l'entreprise. Réputée au niveau national comme une école professionnelle, la SNIM place la formation de ses employés au cœur de ses préoccupations, les dotant ainsi des compétences nécessaires pour exceller dans des pratiques industrielles mondialement approuvées.

L'engagement envers l'excellence se manifeste également dans le respect des textes réglementaires en vigueur en Mauritanie ainsi que des normes internationales reconnues, régissant le travail de la SNIM.

La récente adoption d'une charte de déontologie et d'éthique vient renforcer davantage cet esprit professionnel au sein de la SNIM. Cette charte témoigne de la volonté de l'entreprise de préserver des valeurs éthiques solides, assurant ainsi un comportement éthique et responsable de la part de ses collaborateurs.

La SNIM, fleuron de l'industrie et leader de l'économie

Hamada Mohamed Saleh

Depuis plus de 60 ans, la Société Nationale Industrielle et Minière (SNIM) a accompagné les étapes décisives de l'évolution de la Mauritanie à travers sa contribution constante et soutenue à l'édification et à la massification de son tissu économique et industriel. L'entreprise continue incontestablement à conforter sa place de leadership dans le soutien à l'économie nationale au travers de ses contributions aux recettes du budget de

l'État, au produit national brut et au volume des exportations, mais aussi au travers de ses investissements, de la diversification de ses activités grâce au programme de filialisation et à son impact sur le secteur privé national. Son chiffre d'affaires de 1,26 milliard de dollars en fait l'entreprise la plus solide du paysage économique et industriel national et le principal contributeur économique avec 22% de contribution aux recettes du budget de l'État, 09% au PIB national et 32% du volume global des exportations du pays.



Contribution des recettes de la SNIM à l'économie nationale

| | 2017 | 2018 | 2019 | 2020 | 2021 | 2022 |
|--|------|------|------|------|------|------|
| Contribution de la SNIM recettes de l'Etat | 6% | 4% | 6% | 10% | 17% | 22% |
| Contribution de la SNIM au PIB | 6% | 5% | 8% | 11% | 15% | 9% |
| Contribution de la SNIM aux exportations | 30% | 28% | 33% | 43% | 58% | 32% |

Malgré les multiples vicissitudes du marché mondial du fer, la crise sidérurgique, la perturbation des chaînes d'approvisionnements, et comparativement aux indicateurs de 2010, la part de la SNIM dans le PIB n'était que de 24 % avec un chiffre d'affaires de plus d'un milliard 92 millions de dollars USD, ce dernier est passé à 1 milliard 261 millions de dollars. Les investissements qui étaient de 238 millions à cette époque se chiffrent actuellement à 151,49 millions de dollars de dollars américains. Cette capacité de résilience a naturellement été d'un important soutien à l'économie nationale dont la SNIM représente un pan déterminant de son dynamisme en termes de création et de distribution de la richesse, de source de devises, de maintien d'emplois, de soutien social et de facteur d'attractivité pour l'investissement étranger. Avec 6 700 emplois directs, la SNIM demeure le

deuxième employeur après l'Etat et distributeur de masse salariale dont dépendent quasiment l'économie de la cité ouvrière de Zouerate et la capitale économique mauritanienne dans lesquelles elle joue un rôle vital de premier plan.

Part de l'Etat Mauritanien dans la distribution des dividendes

| Part de l'état Mauritanien dans la distribution des dividendes | | | | |
|--|--------|------|-------|------|
| ANNEE | 2019 | 2020 | 2021 | 2022 |
| MMRU | 1651,6 | 5011 | 12389 | 5478 |

Elle dispose de 157 fournisseurs nationaux de service et de prestations, créant indirectement plus de 3 500 emplois et générant 55 millions de dollars d'achats en plus du financement de projets sociaux à hauteur de 14,4 millions de dollars. La contribution de l'entreprise aux exportations qui

s'est caractérisée par une relative stabilité au cours des toutes dernières années, autour d'une moyenne de 32% du total des exportations nationales, devra cependant s'accroître considérablement grâce au programme d'augmentation de la production, des nouvelles dispositions d'accompagnement telle que la mise en place d'une nouvelle ligne de chargement et à la diversification de la clientèle. De même, la part des activités de la SNIM dans le produit intérieur brut a augmenté relativement, induisant une croissance régulière de la contribution de l'entreprise à la formation de la richesse nationale.

Au cours des six dernières années, la contribution de l'entreprise aux recettes de l'État a également connu une nette amélioration qui s'est traduite principalement par une augmentation du chiffre de l'impôt unifié et des dividendes générés.

La SNIM, un contributeur majeur au développement du privé national

Faisant appel constamment aux entreprises privées nationales pour la réalisation, en sous-traitance, de nombreux marchés, la SNIM contribue à la santé financière du secteur privé qui reçoit ainsi des parts conséquentes de marchés publics adjugés à la SNIM ainsi qu'à des marchés pour la SNIM elle-même.

En plus de cette redistribution de ressources financières qui impactent directement les entreprises privées, génère devenus pour les employés de celles-ci et injectent des montants importants dans les différents circuits de l'économie nationale, la SNIM participe du développement de l'expertise et du savoir faire dans le secteur privé.

Bien plus, de nombreux anciens cadres et ouvriers de la SNIM se retrouvent en fin de carrière dans des entités privées auxquelles ils apportent expérience, technicité et méthode de travail qui relèvent leur niveau de performance.

Douzième producteur mondial de fer et second producteur à l'échelle du continent africain, avec l'augmentation de sa production portée à 14 millions de tonnes de fer enregistrée cette année dans le cadre de la mise en œuvre de son plan 2020-2026,

la SNIM est bien partie pour réaliser son ambition de rejoindre le Top 10 des plus grands producteurs de fer du monde.

De nombreuses projets et programmes de l'entreprise concourent à l'atteinte de cet objectif, notamment l'exploitation de nouveaux gisements de fer, la mise en place de nouvelles installations, l'approfondissement et de l'élargissement d'un chenal d'accès au port minéralier de Nouadhibou, l'acquisition de nouveaux équipements, la mise en place d'une ligne supplémentaire de chargement des bateaux minéraliers et les efforts constants de mise à niveau des moyens et process de production.

Une expansion favorable à l'économie locale

Sa contribution à l'économie mauritanienne ne fera que croître conséquemment à l'augmentation de son chiffre d'affaires qui se situe à plus de 1261 millions de dollars et de ses investissements qui ont atteint 151,49 millions de dollars. Ces performances auront inmanquablement un impact non négligeable et de plus en plus important sur les recettes du budget de l'État, sur le produit national brut et sur le volume des exportations de la Mauritanie.

Ils permettront de conforter la compétitivité de la SNIM à long terme dans le cadre de ses activités minières et de préserver la première source de recettes en devises du pays. En tant que premier

groupe industriel mauritanien, la SNIM a un impact fondamental sur le développement industriel du pays et sur l'emploi qui en découle. Par sa stratégie de diversification horizontale et verticale sous forme de création de filiales ou de prises de participation, la SNIM joue renforce son rôle de locomotive du développement industriel en attirant d'autres investisseurs privés mauritaniens et étrangers.

La SNIM dispose d'une expérience réussie de plus de 60 ans dans les domaines de la recherche minière, la production, le traitement et la vente de minerais de fer. Elle se développe continuellement pour demeurer l'un des principaux moteurs de la croissance de l'économie mauritanienne.

Elle s'inscrit résolument dans l'option de renforcement de ses atouts d'entreprise économiquement rentable et socialement qui crée continuellement de la richesse tout en veillant à impacter positivement l'économie nationale avec une prise en compte constante de la dimension sociale dans son action et dans ses projections.

Cette option traduit la réelle prise de conscience de la SNIM de la place qui est la sienne sur l'échiquier économique, social et environnemental mauritanien, et de son statut d'acteur majeur du développement industriel national ; un acteur soucieux des impacts sur son environnement et déterminés à parfaire l'intégration de ses activités dans l'économie du pays et en faveur du développement durable.



SNIM : Une évolution maîtrisée de la production

La SNIM a récemment conçu et adopté un Plan Stratégique d'Entreprise (PSE), visant à améliorer ses performances opérationnelles, à optimiser ses ressources minières et à enrichir son portefeuille de produits. Il s'agit d'un plan global qui englobe toute la chaîne de valeur, de la recherche géologique à la commercialisation du produit, en passant par l'exploitation minière, les installations de traitement du minerai, l'énergie, le transport par chemin de fer et le port minéralier.

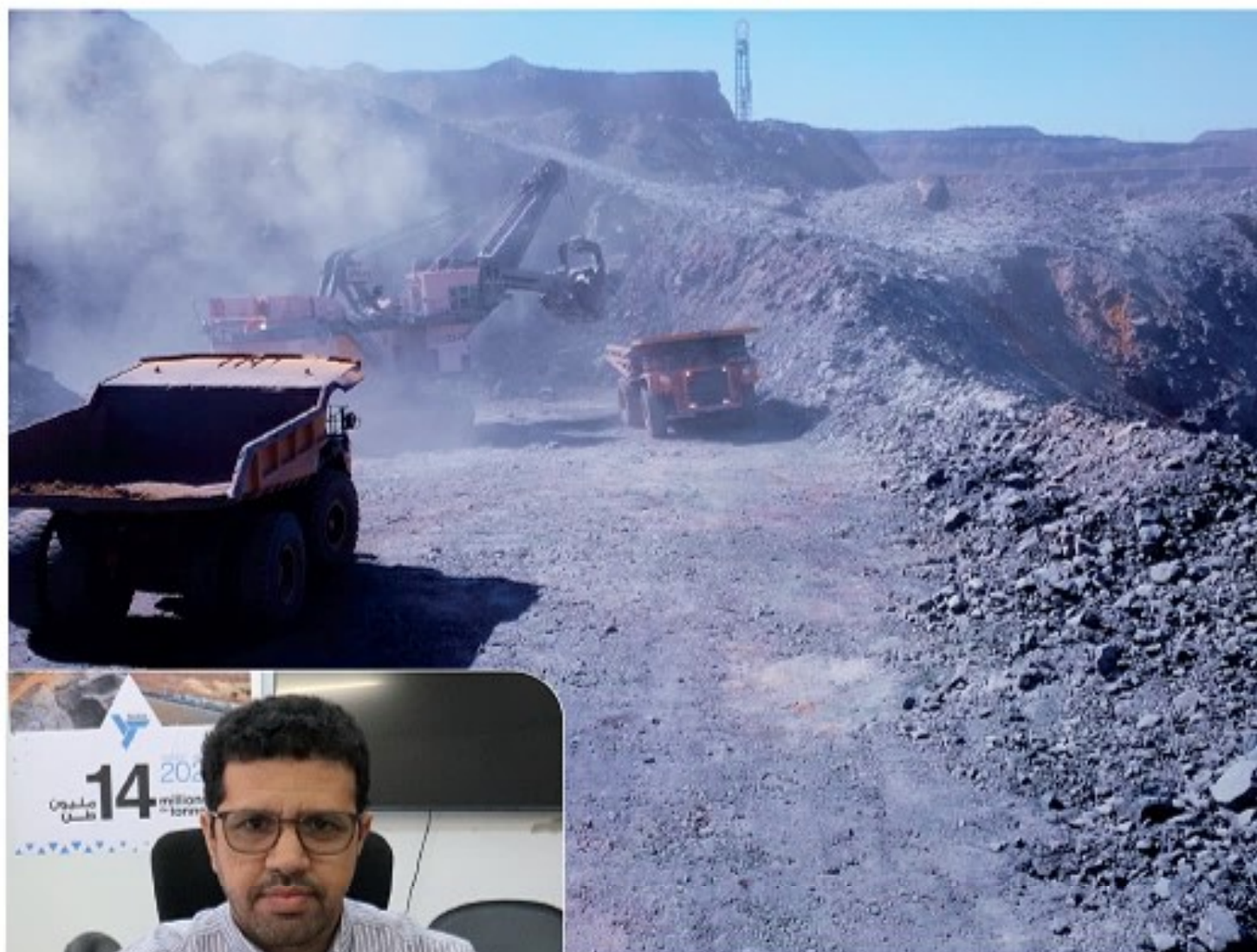
Le déploiement des plans d'actions sectoriels, découlant du PSE, a permis à la SNIM de renforcer ses capacités opérationnelles, via des mesures axées sur le renforcement des ressources humaines, l'excellence industrielle et l'investissement dans les équipements de production.

Dans cette optique, des efforts considérables ont été déployés pour assurer une mobilisation constante de nos collaborateurs autour de nos objectifs, par le biais d'une panoplie de mesures : la restauration de la confiance entre les partenaires sociaux, afin de créer un environnement de travail plus harmonieux, favorisant la collaboration et le dialogue au sein de l'entreprise, la formation professionnelle, le soutien du pouvoir d'achat, et l'amélioration du cadre de vie et de l'environnement de travail.

Cette approche, centrée sur le capital humain, a permis de renforcer la motivation des employés, créant ainsi un environnement propice à un engagement accru et à une collaboration fructueuse.

Le focus sur l'assainissement des fosses et la programmation minière a conduit à d'importants investissements dans les équipements miniers, tels que les engins de chargement (pelles minières), de roulage (camion miniers) de foration (perforatrices), et de terrassement (bulles et chargeuses). Le déploiement de ces équipements a permis d'accompagner la planification minière, augmentant ainsi l'efficacité et la productivité de l'entreprise.

Parallèlement, des investissements significatifs ont été consacrés à l'amélioration opérationnelle des usines d'enrichissement au Guelb. L'usine Guelbs 2, en particulier, a vu sa production augmenter, de



Par : Mohamed Ould Mohamed Melanine
Directeur du Siège d'Exploitation

façon considérable, arrivant, en 2023, à 2,8 millions de tonnes.

Des actions ciblées ont également été entreprises pour renforcer les capacités du chemin de fer, afin d'accompagner le restant de la chaîne de production.

Le projet de dragage du chenal du port minéralier, inauguré en 2022, a notamment ouvert la porte au chargement de navires de 230 000 tonnes, au lieu de 150 000 tonnes auparavant. Cette réalisation a permis de gagner sur la productivité du port et d'accompagner l'évolution de la flotte internationale.

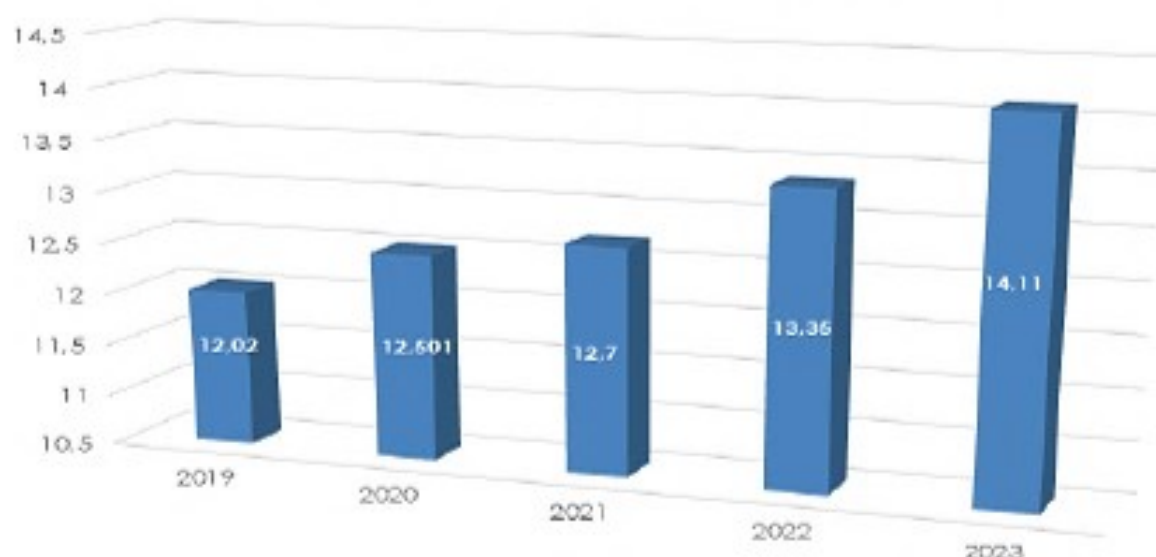
Ces améliorations, conçues pour accroître l'efficacité des opérations, ont eu un impact direct sur la productivité globale de l'entreprise.

Les résultats de l'ensemble de ces actions ont permis à la SNIM de franchir de nouveaux paliers, avec un volume de ventes qui a franchi la barre de 14 millions de tonnes en 2023, contre 12 millions de tonnes en 2019.

Le graphique ci-dessous illustre l'évolution des ventes de la SNIM au cours des cinq dernières années.

Cette évolution progressive des ventes de la SNIM, ne fait pas seulement témoignage de l'efficacité des actions entreprises, mais expose également un travail, suffisamment étudié et coordonné, afin de garantir une efficacité opérationnelle durable et maîtrisée.

Ventes de la SNIM en millions de tonnes



Plan Stratégique de la SNIM :

Améliorer les performances opérationnelles de l'entreprise et son positionnement sur le marché international



**Med Abderramane
Ould Mohamed Yehdih**

Après 60 ans d'intenses activités d'extraction et de commercialisation de minerais de fer, la SNIM ambitionne de devenir l'un des plus grands producteurs de minerai de fer au monde.

Elle extrait du minerai de fer à ciel ouvert aux environs de Zouerate qu'elle exporte à partir de Nouadhibou. Pour exercer cette tâche, elle possède une importante infrastructure de transport comprenant un chemin de fer et des installations portuaires.

Depuis sa création, la SNIM joue un rôle crucial dans l'économie mauritanienne et intensifie les recherches minières pour le développement de ses activités. Elle possède à cet effet une importante infrastructure de transport comprenant un chemin de fer et des installations portuaires pour l'exportation du minerai. Elle est le principal exportateur et contributeur aux revenus du budget de l'Etat.

La SNIM assure, également, un rôle économique et social par son implication dans de nombreux secteurs économiques et par la promotion de l'emploi et de l'inclusion sociale.

A l'instar de nombreuses compagnies minières de renom, la SNIM dispose d'une porte feuille de route pour la mise en œuvre de son PSE dans laquelle la promotion des pratiques de bonne gouvernance occupe une place prioritaire, en ligne avec

sa politique RSE (Responsabilité Sociétale des Entreprises).

Ainsi, la SNIM a défini un modèle opérationnel garantissant un fonctionnement efficacement optimal pour la réalisation de ses objectifs stratégiques.

Pour renforcer les performances et maintenir la durabilité de ses activités dans contexte mondial de rude concurrence et de récession économique, la SNIM met en œuvre un plan stratégique de l'entreprise (PSE).

Le PSE a pour mission de doter l'entreprise d'une vision à long terme et d'en faire un acteur minier significatif par l'amélioration des performances opérationnelles, l'optimisation des ressources et l'enrichissement de son portefeuille de produits.

Pour apporter plus de précisions sur le PSE de la SNIM, le magazine Horizons a rencontré à Nouadhibou, le directeur chargé de la Coordination de la Stratégie de la SNIM, M. Mohamed Lemine Ould Mohamed Zein, qui a précisé que sa société s'engage de manière inlassable à valoriser ses ressources minières et à améliorer la qualité de son offre produit dans le but de devenir un acteur minier significatif.

«En tant qu'entreprise respectueuse de l'environnement et des personnes, la SNIM continue de jouer son rôle d'employeur responsable, attaché au bien-être de ses salariés, tout en contribuant activement au développement économique et social de la Mauritanie», poursuit-il.

Il a ajouté que dans cette perspective, la SNIM a mis en œuvre un Plan Stratégique d'Entreprise (PSE) visant à améliorer ses performances opérationnelles, à optimiser ses ressources minières et à enrichir son portefeuille de produits. Ce plan repose sur 8 axes essentiels :

Positionnement sur le marché et portefeuille produits

Au sujet de l'amélioration des performances, M. Ould Mohamed Zein a déclaré que l'entreprise s'est engagée dans des activités commerciales stratégiques en établissant des relations et des partenariats avec des parties prenantes pour renforcer sa position sur le marché et saisir de nouvelles opportunités.

La SNIM a engagé un vaste programme d'assainissement des fosses minières et de renouvellement de son outil de production, en investissant dans les ressources humaines et dans l'acquisition de nouveaux engins de dernière génération (pelles électriques, pelles hydrauliques, camions miniers...).

Des actions importantes ont, aussi, été menées sur l'usine sur le Guelb 2, afin d'améliorer considérablement sa production parallèlement à l'amélioration du climat social, ce qui a permis à la SNIM d'augmenter sa production passant de 12 millions de tonnes en 2019 à 14 millions de tonnes en 2023.



Recherche géologique

Les investissements de la SNIM dans la recherche géologique, afin d'identifier et d'évaluer les ressources minières potentielles, ont permis la prise de décisions éclairées et d'optimiser l'utilisation des ressources.

La SNIM a renouvelé ses permis de recherche d'or, de cuivre et de métaux associés dans les wilayas de l'Adrar et de l'Inchiri, dans le Nord de la Mauritanie. Elle a, dans la foulée, engagé une large campagne de recherche de l'or, du cuivre et de métaux associés, au sud d'Akjoujt, à environ 200 Km de Nouakchott.

La recherche géologique et hydrogéologique s'est intensifiée avec le lancement de cette campagne dont les résultats chimiques d'analyses des échantillons révèlent des indices probants.

Le bilan global des sondages, dans le cadre des recherches en 2022, affiche un métrage total de 66904m, dont 24729m dans le cadre de la recherche de minerais de fer.

A cet égard, la mise à jour des plans géologiques prévisionnels de la mine de M'haoudatt N.4(MH) a permis d'évaluer la ressource du gisement MH4 à 11,6Mt dont 43 millions tonnes de minerais riche et 7,3 millions mixtes.

Par ailleurs, les travaux de sondage de reconnaissance (minerais de fer) au niveau de la passe de Tazadit (Kédia) dont la cartographie des affleurements minéralisés de la partie Nord a également été réalisée.

Renforcement des capacités et partenariats industriels

Pour concrétiser sa stratégie de développement, le coordinateur précise que la SNIM travaille à accroître sa capacité de production, à augmenter la valeur ajoutée de ses produits et à diversifier son offre minière, tant à travers ses propres projets que ses partenariats stratégiques.

Il a ajouté que les projets de partenariat suivants connaissent des avancées significatives :

EMC (El AOUJ MINING COMPAGY) : Joint-venture entre la SNIM et SPHÈRE (GLENCORE) pour développer le gisement de Guelb El Aouj, pour une production annuelle de 11,3 millions de tonnes. Ce projet est en phase de recherche avancée de financement.

TAKAMUL (MAURITANIA SAUDI MINING & STEEL) : Joint-venture entre la SNIM et SABIC pour développer le « Guelb Atoma », pour une production annuelle de millions de tonnes. Ce projet est en phase de FEED avancée.

En plus de ces projets et en perspective prometteuses de l'énergie bon marché (gaz et hydrogène, des mémorandums d'entente ont été signés avec EMERATES STEEL et Arcelor Mittal, pour une production des palettes et de l'acier vert.

La SNIM dispose selon M. Ould Mohamed Zein, d'atouts majeurs faisant d'elle un partenaire privilégié dans le domaine minier et énergétique (hydrogène vert): son expérience et expertise, son chemin de fer d'une grande capacité et son port



en eaux profondes, en plus de son ouverture au partenariat.

Planification minière et gestion des flux

Au sujet de la planification, le coordinateur déclare: Nous révisons actuellement le plan d'exploitation de nos mines pour accroître l'efficacité et la productivité.

L'excellence industrielle pour atteindre des niveaux de performance élevés en améliorant la qualité, la productivité, la flexibilité, la réactivité et la durabilité de nos processus, selon le directeur.

Parlant de l'externalisation et de l'écosystème, M. Ould Mohamed Zein a déclaré : Nous nous engageons dans le développement du tissu industriel en externalisant une partie de notre activité à des entreprises locales, nous permettant de nous concentrer sur notre corps de métier tout en établissant des relations de confiance avec nos fournisseurs et partenaires technologiques.

S'agissant du développement durable, le directeur note que son établissement œuvre pour l'intégration des considérations environnementales et sociales dans ses opérations, "minimisons notre impact écologique et contribuons positivement au développement des communautés autour de nos opérations". Sur les quatre dernières années, la SNIM a consolidé sa vision axée sur le développement durable.

Dans ce cadre, les certifications des systèmes de management de la qualité (ISO 900) et d'environnement (ISO 400), ont été renouvelées, malgré les conditions particulières imposées par la Covid_19. La SNIM a ainsi couronné ses actions de développement durable par une reconnaissance internationale importante en 2021. Il s'agit du label «Engagé RSE, niveau conformité», délivré par AFNOR Certification, sur la base de la norme ISO 26000.

En matière de développement durable, la SNIM s'est engagée à :

- Identifier et répondre aux besoins et attentes des différentes parties prenantes ;
- Assurer l'animation de la RSE au sein de l'entreprise ;
- Assurer la traçabilité des matières premières sur l'intégrité de la chaîne de valeur ;
- Veiller à la santé à la sécurité et à l'épanouisse-

ment des collaborateurs et de leurs proches ;

-Contribuer au développement économique et social du pays ;

-Agir en faveur de l'environnement, en veillant à préserver la biodiversité en favorisant l'économie circulaire ;

-Respecter les engagements en matière d'éthique et de loyauté des pratiques.

Capital humain, actions sociales et communication :

Evoquant la priorité accordée par la compagnie au développement et à la promotion de notre main-d'œuvre, le directeur a affirmé qu'elle veille à ce qu'elle possède les compétences nécessaires pour assurer notre succès.

"Nous investissons activement dans les ressources humaines, soutenons des actions sociales et communiquons efficacement", poursuit-il.

Les plans d'action découlant de ce programme stratégique ont permis à la SNIM de consolider ses acquis et de se préparer pour l'avenir.

Grâce à ces plans, la production a atteint de nouveaux paliers significatifs, dont le dernier est de 14 millions de tonnes de ventes en 2023.

L'exécution du PSE a également donné lieu au lancement de projets importants, tant internes qu'en partenariat. Par exemple, le projet F'derick d'une capacité annuelle de 2 millions de tonnes a été lancé l'année dernière avec des fonds propres.

Une étude de faisabilité pour le projet Tizerghaf est également en cours, et une campagne d'exploration et de recherche d'or, de cuivre et de métaux associés a été lancée. Ces projets propres à la SNIM contribueront à augmenter sa capacité de production et à diversifier son offre produit.

Par ailleurs, les partenariats avec Glencore (Al Aouj) et SABIC (Atomai) ont été redynamisés, pour développer des projets d'enrichissement de minerais de fer et de fabrication de pellets, avec des capacités annuelles respectives de 11,3 et 10 millions de tonnes. Le projet El Aouj se trouve actuellement dans une phase de mobilisation des financements, alors que le projet Takamul se trouve dans la phase FEED (Etude de pré-ingénierie), après l'achèvement de son étude de faisabilité.

SNIM : Intensification des Projets de Développement pour renforcer la durabilité de l'entreprise

La SNIM a réalisé ces dernières années un certain nombre de projets destinés à lui permettre de maintenir sa position de leader de l'industrie nationale et de renforcer sa position parmi les grands producteurs mondiaux du minerai de fer.

Parmi les projets phares dans le domaine, l'usine de TO14, inaugurée en novembre 2020, qui intervient après l'épuisement de la Kedia d'Idjil, surnommée la montagne de fer, avec les gisements de Tazadit et de F'derick et leurs installations connexes.

Ces gisements connus pour la qualité de leur minerai naturellement riche, ont été supplantés par TO14 au début des années 1990.

Auparavant, le site de TO14 disposait uniquement, à côté de la mine, d'un système de concassage, de convoyage et de chargement des wagons minéraliers.

Depuis 2020, le site s'est doté d'une usine et d'autres équipements lui permettant de produire chaque année, en moyenne, 2 millions de tonnes de minerai de fer fin dont la teneur en fer atteint 62%. Le projet des nouvelles installations de traitement du minerai de TO14 a coûté à la SNIM le montant de 150 millions d'euros.

Le site, qui dispose désormais d'une aire de stockage, a vu ses possibilités de contrôle de la qualité augmenter. Le stockage tampon a également offert plus de souplesse aux équipes de la mine qui peuvent continuer à alimenter les concasseurs indépendamment du chargement.

Evoquant la portée et la dimension des projets de l'entreprise, le directeur des Etudes et du Développement à la SNIM, M. El Hady Ould Ely Ould Brahim, a souligné que la SNIM a cours des quatre dernières années réalisé ou entamé la réalisation d'un bon nombre de projets de développement lui permettant de maintenir sa position de leader de l'industrie nationale et de renforcer sa position parmi les grands producteurs mondiaux du minerai de fer.

Usine de TO14

Il a ajouté que cette période a été marquée par l'achèvement du projet de l'usine de TO14, inaugurée en novembre 2020.

Il a expliqué que cette usine ne rajoute pas seulement une capacité supplémentaire de traitement de 2 millions de tonnes de minerai de fer fin, mais elle permet aussi un gain important dans le délai et introduit plus de souplesse lors de la préparation des cargaisons du produit marchand (TZFC).

M. El Hady Ould Ely a cité, également, le dragage du chenal d'accès au port minéralier, qui est un autre projet d'importance capitale et inauguré en décembre 2022.

« Ce projet a doté le port d'un tirant d'eau de 18,3 mètres, lui donnant la possibilité de charger des na-



vires de capacités atteignant 230 000 tonnes.

Outre les avantages économiques liés à l'accompagnement de l'évolution de la flotte internationale et la confiance des clients. Cette réalisation a également permis d'augmenter la productivité du port minéralier », poursuit le directeur.

Nouvelle ligne de Chargement

S'agissant de la nouvelle ligne de chargement, le directeur a souligné que la SNIM a entrepris sa construction en 2022, et qu'elle est une nouvelle infrastructure destinée à doubler la cadence de chargement des navires, à sécuriser les opérations et à optimiser l'espace de stockage.

L'augmentation des capacités du port minéralier est en phase avec les objectifs de développement de la SNIM et de ses engagements en matière environnementale (réduction de l'empreinte carbone, préservation de la biodiversité marine).

En 2022, le tonnage chargé par la SNIM a atteint 13,3 millions tonnes contre 12,7 millions de tonnes en 2021. Cette performance s'inscrit en droite ligne de l'amélioration globale des résultats de l'Entreprise.

Le projet F'derick

Le projet F'derick, lancé en 2022, augmentera la production annuelle de minerai naturellement riche, de 2 millions de tonnes, d'ici la fin de 2025.

L'objectif du projet est de produire 2 000 000 T par an de minerai de fer riche et mixte à partir de la mine de F'derick. Les travaux préparatoires ont

250commencé au niveau de la mine (écrêtage, pistes et plateformes).

Les équipements miniers ont été livrés et le marché de l'usine de traitement est en cours de négociation. Dans le domaine énergétique, la SNIM a lancé la construction d'une centrale thermique de 30 MW, pour garantir la sécurité des opérations de production et répondre aux besoins futurs en énergie. En parallèle, la mise en œuvre d'une centrale solaire de 12 MW à Zouérate marque un pas supplémentaire vers l'augmentation de la part des énergies renouvelables dans notre mix-énergétique.

En outre, le projet de modernisation de l'usine Guelbl s'inscrit dans une démarche opérationnelle écoresponsable, en remplaçant les broyeurs aérofall par des presses, moins énergivores, réduisant ainsi la consommation d'énergie et contribuant à l'effort global de diminution des émissions de gaz à effet de serre.

En parallèle à ces importants projets, d'autres projets d'augmentation de capacité sont en cours d'étude. Le projet Tizerghaf, actuellement en phase d'étude de faisabilité, envisage une mine et une usine d'enrichissement avec une capacité de 7 millions de tonnes de concentrés par an.

La SNIM, par cette série de projets de développement, réalisé en interne, redéfinit non seulement son avenir en tant qu'acteur clé de l'industrie minière, mais contribue également de manière significative à la croissance économique et à la durabilité en Mauritanie, conformément aux orientations de son Plan Stratégique d'Entreprise (PSE).

MAMY



Enrichissement du minerai de Fer :

La success story de la SNIM

La région de Tiris Zemmour regorge d'importantes ressources de minerai de fer, pouvant être classées en deux catégories. D'un côté, un minerai riche ou mixte, ayant une teneur en fer supérieure à 50% et qui peut être expédié directement au marché sans traitement préalable, mais dont les réserves sont très limitées. De l'autre côté, un minerai pauvre, abondant en terme des réserves mais qui nécessite un enrichissement pour augmenter sa teneur et le rendre ainsi marchand. Le procédé d'enrichissement est une opération spécifique et complexe sur le plan technologique.

L'histoire de l'exploitation minière dans la région de Zouerate débute en 1963, avec l'extraction, en premier lieu, des minerais naturellement riches. Cependant, l'épuisement rapide de ces réserves a conduit à une transition cruciale vers l'enrichissement de minerai pauvre, comme seule voie garantissant la durabilité et l'extension de l'activité.

En 1967, des campagnes de recherche ont abouti à la découverte de ressources significatives en minerai de fer magnétique pauvre, avec une teneur d'environ 35%, dans les Guelbs, situés aux environs de la ville de Zouerate, notamment Guelbs RHEIN (30 Km de Zouerate). En raison de la rareté de l'eau, l'enrichissement par voie sèche s'est imposé, alors que le traitement par voie humide est plus efficace et, de ce fait, prédomine.

En 1974, la SNIM a mis en place une usine pilote à Zouerate, devenant ainsi le premier grand laboratoire au monde, exclusivement dédié à la concentration par voie sèche, dans le but de tester l'enrichissement des minerais à grande échelle.

Le schéma de traitement retenu consiste essentiellement à la réduction granulométrique des blocs de minerai, passant de 1000 mm à 1.6 mm, et le tri par la suite, par des séparateurs magnétiques à aimants permanents. Cette opération a engendré un concentré et un stérile, représentant respectivement 42% et 58% du tonnage brute traité.

Le projet Guelbs, inauguré en 1984, a introduit un produit commercial de haute qualité, des fines magnétiques concentrées à 66% de fer, sous le nom commercial GMAB. Les défis techniques et obstacles initiaux ont été surmontés, au fil du temps, grâce notamment au développement des compétences et à l'adoption de nouvelles techniques.

Le succès de l'usine Guelbs et la confirmation des réserves minérales additionnelles ont donné naissance au projet Guelb II en 2009. Cette extension du site Guelbs comprend l'augmentation de la capacité de la Mine existante et la construction d'une nouvelle usine d'enrichissement, d'une capacité de 4 millions de tonnes, par an, de concentrés.

L'usine Guelb II a opté pour un schéma de traitement hybride, privilégiant principalement le traitement à sec, avec seulement 20% du minerai brute traité faisant l'objet d'un traitement additionnel par voie humide. Cette fraction représente la partie du



Par Mohamed El Moustapha D'KHILLA
Directeur des usines des Guelbs

minerai qui n'a pas pu être séparée efficacement, lors du processus de séparation magnétique à sec. De plus, cette usine est équipée de technologies plus avancées que celles de Guelbs I, prenant en considération les évolutions technologiques depuis les années 80.

L'usine Guelbs II, qui a été inaugurée en novembre

2015, poursuit sa montée en production, malgré les problèmes conjoncturels et techniques rencontrés. Sa capacité nominale est actuellement recouverte à environ 70%.

Les concentrés produits par les mines Guelbs 1 et 2 jouent un rôle vital dans le programme de vente de la SNIM, représentant 50% (7 millions de tonnes) des ventes en 2023. La prévision de production des usines des Guelbs pour 2024 s'élève à 7.7 millions de tonnes.

L'augmentation de la capacité de production des concentrés est au cœur du Programme Stratégique d'Entreprise (PSE) à travers le recouvrement de la pleine capacité du Guelbs II, la modernisation de la vieille usine Guelbs I et le développement de nouveaux gisements, tels que TIZIRGAH, dont l'étude de faisabilité a été lancée.

Fortifiée par son expérience, ses ressources, son infrastructure et particulièrement son capital humain, la SNIM continue à jouer un rôle pionnier dans l'exploitation minière, que ce soit en solo ou en association avec ses partenaires.

Les perspectives optimistes liées au potentiel local du gaz et à la transformation énergétique, en réponse au changement climatique, ouvrent de nouveaux horizons pour des projets d'enrichissement, de grandes envergure et à valeur ajoutée plus élevée. La voie est ainsi ouverte à un avenir plus prometteur pour l'enrichissement du minerai de fer en Mauritanie.

L'usine Gelb El Ghein, première technologie d'enrichissement électromagnétique

Le Guelb El Ghein est situé à 30 km au Nord de Zouerate (figure 1); se présente sous forme d'une masse noire assez compacte, posée sur les Regs environnants, parfaitement isolée de toute structure, ce Guelb de forme triangulaire s'étend, pour la partie affleurante, sur 1600 m de long selon la direction Nord-Sud.

A l'intérieur du Guelb, la moitié Est est traversée par une vallée de près de 600m de long sur 300 m de large, fermée au Nord par verrou de quartzite à magnétite.

Le point culminant de ce Guelb est de 540 m.

Le minerai principal constitué de magnétite, dure de couleur allant du gris au noir. Il reste cependant pauvre en Fer et nécessite un enrichissement basé sur les propriétés magnétiques du minerai. Par un procédé de séparation à basse intensité en voie sèche ; pour obtenir un concentré marchand appelé : GMAB ; titrant : 66%Fe, 21%Fe++ et 7% SiO₂.

Projet Guelb II

Le projet Guelb II de la Société nationale industrielle et minière (SNIM) consiste à aménager une mine existante et à construire une nouvelle usine d'enrichissement de minerai de fer pour la production de 4 millions de tonnes supplémentaires de concentrés de minerai de fer par an. Le projet Guelbs II s'inscrit dans un ambitieux programme de développement et de modernisation (DMP) des activités et des installations de la SNIM afin d'améliorer sa position sur le marché et sa contribution à l'économie Nationale. C'est un projet historique bénéficiant des derniers développements technologiques dans le domaine de l'enrichissement du minerai de fer. De façon pratique, le projet porte essentiellement sur la construction et l'équipement d'une deuxième usine d'enrichissement de minerai de fer à magnétite. Les travaux ont été lancés à Zouerate le 25 novembre 2010 et couvrent, entre autres: (i) l'extension de la mine voisine de Guelb El Rhein, déjà en exploitation, avec un approvisionnement en eau de plus de 55 km; (ii) la construction d'une usine complète d'enrichissement du minerai; (iii) l'extension de la centrale de Guelbs avec 20 MW; (iv) la création d'une unité de traitement des eaux saumâtres; (v) la modernisation des bâtiments auxiliaires.

Objectifs du projet

Le projet a pour objectifs de moderniser les infrastructures existantes de la Société nationale industrielle et minière (SNIM) et d'augmenter significativement sa capacité de production. Plus précisément, il s'agit d'augmenter la capacité de production du site de Zouerate, qui a déjà une capacité annuelle de 12 millions de tonnes, soit quatre millions de tonnes de supplément de minerai de fer par an.

Projet El Aouj

Au titre des projets miniers visés par les partenariats tissés par la SNIM figure celui avec GLENCORE et qui est dédié au développement du gisement de Guelb El Aouj, avec un objectif de production annuelle de 11 millions de tonnes de concentré à 66% Fe. Le projet est, actuellement, en phase avancée de mobilisation de financement, et une fois réalisé, il promet d'apporter une contribution significative à l'industrie minière mauritanienne.

Fruit d'un partenariat solide, la société EL AOUI MINING COMPANY (EMC) est une joint-venture détenue à 50/50 par la SNIM et Sphere Minerals, une entreprise australienne détenue à 100% par le groupe Glencore, un des leaders mondiaux du trading des ressources naturelles.

Glencore produit et vend plus de 90 matières premières, parmi lesquelles le cuivre, le nickel, le zinc, le cobalt, le ferrochrome et le charbon. Il est coté en bourses à Londres et à Hong Kong. Il emploie 158 000 personnes sur 150 sites de production dans plus de 50 pays et fait un chiffre d'affaires qui dépasse les 200 milliards de dollars.

La vision d'EMC est de devenir une société minière mauritanienne majeure, qui crée de la richesse sur le long terme, pour la prospérité et le bien-être de ses actionnaires, employés et communautés locales.

Objectifs du projet

Son objectif est de développer les gisements d'El Aouj dans la région du Tiris Zemmour, où elle détient un permis d'exploitation minière valable 30 ans et renouvelable pour des périodes consécutives de 10 ans chacune.

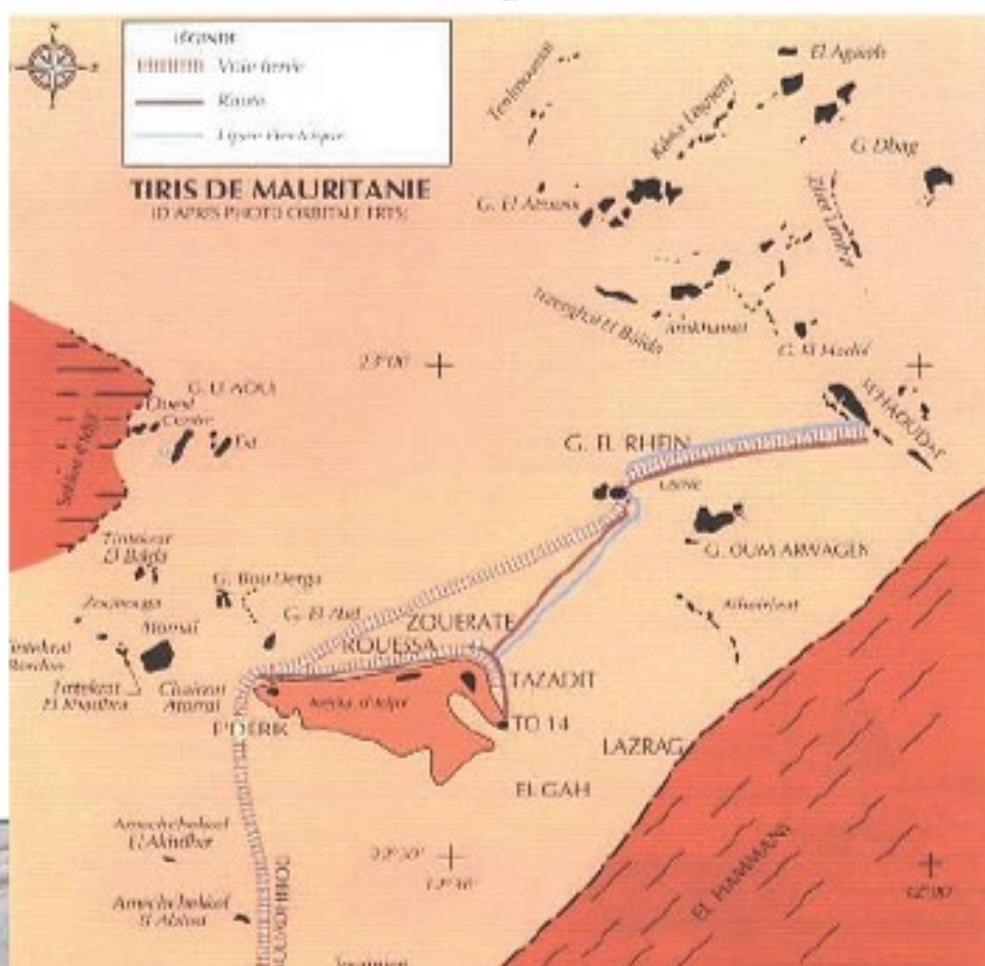
Ce permis couvre 5 Guelbs proches des opérations de la SNIM : El Aouj Est, Centre et Ouest, Tintekrat et Bouderga. Elle détient aussi un permis d'exploitation d'eau valable 30 ans, renouvelable, couvrant les aquifères de Touajil et Aouchich. EMC a un Capital social de 2,45 milliards MRU ; elle fait travailler actuellement 12 employés permanents dont 4 cadres détachés par la SNIM et 1 cadre détaché par Glencore.

Usines et manutentions

La SNIM exploite actuellement 4 installations : Rouessa : elle tourne depuis 1972 et comporte 2 concasseurs primaires (200 mm), 2 concasseurs secondaires (40 mm), 2 concasseurs tertiaires, 4 stackers, 2 roues-pelles et une installation de chargement de wagons.

TO14 : cette installation a démarré en 2003, elle comprend un concasseur primaire de (200 mm), un concasseur secondaire (40 mm) et une installation de chargement en continu des wagons. M'haoudat: elle a démarré en 1994 et comprend un concasseur primaire (200 mm), 3 concasseurs secondaires (90 mm), un stacker, une roue-pelle et un système de chargement de wagons. Les manutentions comptent: Manutention TO 14, Manutention Rouessa, Manutention M'haoudat. Les installations industrielles Usines et manutentions Guelbs : le tout-venant descendu de la mine est concassé par des concasseurs primaires (300 mm) d'une capacité totale de 6500 t/h. Le minerai concassé est stocké sur une aire de stockage, puis repris par des roue-pelles pour alimenter les usines d'enrichissement (Guelb I et Guelb II). La première usine a été mise en service en 1984 et la deuxième en 2015. Les minerais magnétiques appelés TS sont enrichis par un procédé à sec, en raison du manque d'eau dans la région. Le produit final (GMAB) titre 66%Fe (il peut aller jusqu'à 68% Fe dans la nouvelle usine). La mise en place d'une unité de séparation gravimétrique, permet aujourd'hui le traitement de la partie oxydée du gisement (TH) pour produire un concentré (GFM) à 64% Fe.

Distribution des formations et des gisements de Fer dans la région de Zouérate



La SNIM, pilier du développement industriel national

● 11 filiales au service de la diversification du tissu industriel



La stratégie de la SNIM repose sur une diversification sectorielle audacieuse, couvrant un large éventail d'industries importantes. Cette diversité garantit une contribution significative à la croissance économique et à la résilience du tissu industriel national.

Tourisme : Les filiales dédiées au tourisme de la SNIM ne se contentent pas de promouvoir des destinations attrayantes, mais elles investissent également dans des projets touristiques qui dynamisent l'économie locale, créant des opportunités d'emploi dans l'hôtellerie, la restauration et les services connexes. Il s'agit de la SOMASERT (Société Mauritanienne de Services et Tourisme) et la GHM (Grands Hôtels de Mauritanie).

Travaux publics et construction : La participation active dans les travaux publics et la construction contribue à l'essor des infrastructures nationales. L'ATTM (Société d'Assainissement, de Travaux, de Transport et de Maintenance), filiale de la SNIM, s'engage dans des projets d'envergure qui facilitent la connectivité et génèrent des emplois dans le secteur de la construction.

Fabrication mécanique et fonderie : Les filiales axées sur la fabrication mécanique et la fonderie



*Par Mohamed Mactar dit Eyoub Ould Hasni
Conseiller DG, chargé du suivi des filiales*

sont essentielles pour renforcer la base industrielle du pays. En produisant des pièces mécaniques de haute qualité, elles favorisent l'autonomie et la compétitivité sur le marché local et sous régional. Il s'agit de la COMECA (Construction Mécanique de l'Atlantique) et la SAFA (Société Arabe du Fer et de l'Acier)

Manutention portuaire et transit : La présence dans ce secteur stratégique facilite l'échange commercial international, la filiale SAMMA (Société d'Acconage et de Manutention en Mauritanie), participe aux efforts de développement de l'activité

de manutention, du transit et de la gestion des terminaux.

Extraction du gypse, du granite et du marbre : Les filiales GMM (Granites et Marbres de Mauritanie) et SAMIA (Société Arabe des Industries Métallurgiques) contribuent à la croissance du secteur extractif, tout en créant des emplois dans les régions concernées.

Eau et Électricité : La SNIM fournit l'eau et l'électricité aux villes de Zouerate et F'derick et sa filiale M2E (Mauritanienne d'Eau et d'Electricité), s'occupe de la gestion et la distribution de ces ressources essentielles pour la vie et le développement économique.

Promotion Immobilière : dans le cadre de sa politique de développement des ressources humaines, la SNIM a adopté une approche permettant à ces employés d'accéder à la propriété foncière. C'est dans ce cadre qu'elle a créé la filiale GPIM (Gestion de la Promotion Immobilière), spécialisée dans la promotion immobilière. Cette filiale a supervisé, en 2022, la vente subventionnée de 600 logements aux employés de la SNIM à Zouerate. Elle est actuellement en train de réaliser d'autres programmes de logements.

Gestion des installations pétrolières : La GIP (Gestion des Installations Pétrolières) est une filiale de la SNIM qui s'occupe de la gestion des installations pétrolières

Au-delà de la diversification sectorielle, les filiales de la SNIM génèrent d'importants emplois, atteignant 2000 postes (emplois directs et indirects), stimulant l'économie locale et améliorant les conditions de vie des communautés.

SNIM : Un modèle d'excellence en gestion de la qualité et en responsabilité sociétale



Se positionner comme acteur majeur dans le domaine minier nécessite une amélioration continue des produits et des services et l'alignement sur les normes ISO 9001, tout en veillant sur la quantité. Toutes ces conditions sont remplies par la SNIM.

Son engagement envers la qualité va au-delà du simple respect des normes; c'est une véritable philosophie d'entreprise qui lui a valu des avantages significatifs.

L'amélioration continue des processus, produits et services a conduit à une augmentation notable de la productivité et de l'efficacité, consolidant ainsi la position de la SNIM comme acteur majeur de son secteur.

Ces mesures ont suscité la confiance des clients, des fournisseurs, des parties prenantes et la satisfaction des clients.

Evoquant le modèle d'excellence en gestion de la qualité et responsabilité sociétale, le directeur de l'environnement et de la sécurité à la SNIM, Ismaïl Ould El Hassen, a rappelé que la Société Nationale Industrielle et Minière (SNIM) se distingue depuis longtemps par son engagement résolu en faveur de la gestion de la qualité.

"Son parcours remarquable dans ce domaine se fonde sur un Système de Management de la Qualité (SMQ) aligné sur la norme ISO 9001, formant ainsi un socle robuste pour garantir l'amélioration continue de ses produits et services", a-t-il poursuivi.

Au sujet des normes de qualité, le directeur a précisé que la SNIM, certifiée ISO 9001 depuis 2005, demeure à la pointe des normes, actuellement certifiée selon la version 2015.

Il a ajouté que le SMQ, véritable colonne vertébrale de son approche qualité, repose sur des principes et des pratiques visant à assurer la réalisation des objectifs, tout en cherchant constamment à élever la barre en termes de qualité, d'efficacité et d'efficience des processus internes.



L'engagement de la SNIM envers la qualité va au-delà du simple respect des normes. "C'est une véritable philosophie d'entreprise qui lui a valu des avantages significatifs".

M.Ould El Hassen fait remarquer que l'amélioration continue des processus, produits et services a conduit à une augmentation notable de la productivité et de l'efficacité, consolidant ainsi la position de la SNIM comme acteur majeur de son secteur.

"La confiance des clients, des fournisseurs et des parties prenantes s'est renforcée et la satisfaction des clients a atteint de nouveaux sommets".

Au cœur de cette démarche qualité, un personnel engagé, responsabilisé et impliqué a émergé, créant ainsi un environnement propice à l'innovation et à l'amélioration continue.

Il a noté que la réduction des coûts et des délais, fruit d'une utilisation efficace des ressources, témoigne de manière tangible de l'efficacité de cette approche.

Au sujet de la qualité, le directeur a souligné que la quête d'excellence de la SNIM ne se limite pas à la qualité des produits et services. Elle a également intégré des valeurs de durabilité dans son modèle opérationnel. "Certifiée ISO 14001 depuis 2011, la SNIM démontre son engagement envers la protection de l'environnement".

Il a ajouté qu'avec l'adoption d'une approche globale conforme aux normes ISO 14001 et 26000, la SNIM s'est engagée résolument dans un processus en faveur du développement durable, renforçant son soutien au développement local. En 2021, cet engagement s'est traduit par l'obtention du label « Engagé RSE, niveau confirmé » délivré par AFNOR Certification, à la base d'un système d'évaluation fondé sur la norme ISO 26000.

Le directeur a expliqué que cette initiative repose sur plusieurs axes majeurs, allant de la bonne gouvernance au développement local en passant par l'équité et l'éthique, les droits de l'homme, la prévention environnementale, les relations et les conditions de travail. Ces axes sont soutenus par des plans d'action concrets, mis en place par toutes les structures de la SNIM.

"La SNIM, par son adoption résolue de cette approche citoyenne et responsable, cherche à équilibrer les trois piliers de la durabilité : économique, sociétal et environnemental. Les multiples certificats qu'elle détient attestent de son engagement envers l'excellence en gestion de la qualité et la responsabilité sociétale", a conclu le directeur de l'environnement et de la sécurité.

MAMY

Certificats de la SNIM

- La SNIM détient depuis juin 2021 le label Engagé RSE modèle AFAQ 26 000 au niveau confirmé. 55 sous-critères ont été évalués concernant d'une part les pratiques stratégiques, managériales et rationnelles et d'autre part, la pertinence et la performance des indicateurs économiques, sociaux et environnementaux.
- La SNIM est certifiée ISO 9001 v2015. Acquis en 2005 (v2008), le certificat a été renouvelé en 2008, 2011, 2014, 2017 et en 2021. La SNIM a adhéré à l'Initiative pour la Transparence des Industries Extractives (ITIE) depuis 2010.
- La SNIM est certifiée ISO 14001v2015. Acquis en 2011, le certificat a été renouvelé en 2014, 2017 et 2021. Il valide l'engagement de la SNIM à agir en faveur de l'environnement en veillant à préserver la biodiversité



De l'art de gérer les ressources humaines à la SNIM

Par Hamada Mohamed Saleh

La SNIM a été l'une des toutes premières sinon la première entreprise nationale à faire de la gestion des ressources humaines une priorité en créant une direction de gestion prévisionnelle du personnel (G2P) et un service de personnel dédiés à la gestion du personnel et à la prise en charge du plan de carrière des employés depuis leur recrutement jusqu'à leur retraite en programmant leur formation, leur perfectionnement, leur affectation, leur suivi et l'exécution de l'ensemble de leurs droits ainsi que la planification de leur relève.

Sa politique de valorisation des ressources humaines porte sur un ensemble de mécanismes incluant la concertation et l'adhésion de l'ensemble des employés pour l'atteinte des objectifs de l'entreprise qui sont de fait des objectifs communs auxquels adhère le personnel et pour garantir la satisfaction des employés.

Cette dynamique fait que tous les collaborateurs se reconnaissent dans leur entreprise et adhèrent aux choix stratégiques et aux changements qu'ils impliquent.

La gestion des ressources humaines à la SNIM se fonde sur le respect et la valorisation des personnes, sur le ressourcement et le perfectionnement professionnels ainsi que sur le maintien d'un climat de travail basé sur la confiance, la communication et la collaboration dans un milieu de travail stimulant et enrichissant.

Reconnaissant l'importance majeure de ses ressources humaines, la SNIM a œuvré à ce que ses employés adhèrent à sa mission, collaborent et participent à la réalisation de celle-ci et partagent ses valeurs.

Elle favorise l'adhésion et l'engagement de tout le personnel à la mission et aux valeurs de l'entreprise, s'investit à recruter et à maintenir un personnel qualifié, compétent et motivé, reconnaît et valorise la compétence et la contribution du personnel et encourage et soutient la promotion par l'effort et l'engagement.

Elle promeut le partage et la capitalisation des expertises de chacun et encourage le professionnalisme et l'excellence. Les conditions de réussite des objectifs de l'entreprise dépendent du capital com-



pétence et engagement du personnel et de la mise en place d'éléments clés comme, entre autres, une structure organisationnelle adéquate pour mener à bien ses objectifs.

Il s'agit de l'adéquation des compétences : développer, renforcer ou prévoir les compétences en ressources humaines nécessaires à la réalisation des objectifs.

Les valeurs de l'entreprise se fondent principalement sur l'équité pour que chaque employé, sans exclusive aucune, se sente traité de façon égale, sans discrimination aucune, tant au niveau salarial (barémique et cohérence) qu'au niveau de l'application des procédures internes.

La SNIM fait de la satisfaction de l'employé un objectif tout aussi important que l'objectif de production. C'est ainsi que la quasi-totalité de ses employés ne quittent l'entreprise qu'à leur retraite, ce qui traduit un haut niveau de satisfaction chez ces derniers.

En investissant dans ses ressources humaines avec confiance et respect, la SNIM considère les syndicats et les représentants des travailleurs comme des partenaires avec lesquels elle maintient des relations confiantes, harmonieuses et ouvertes.

La gestion des ressources humaines implique aussi le principe d'unicité de la responsabilité de manière à ce que chacun sache quelles sont ses responsabilités et devant qui il répond. Ce principe s'illustre à tous les niveaux de la structure décisionnelle par une fonction managériale assumée et un « line-management » renforcé.

De même, en matière de subsidiarité dans le fonctionnement, et pour préserver la réactivité et la pertinence dans les choix de fonctionnement, chaque décision est prise au bon niveau avec une certaine flexibilité chaque fois qu'il est nécessaire de déléguer.

La SNIM applique le principe de transversalité pour faire jouer les interdépendances et les interactions entre les activités de ses différents départements et services assurant ainsi un meilleur décloisonnement de ses structures, fluidifiant le fonctionnement de ses structures et facilitant les mises en œuvre des différentes actions impliquant l'intervention de plusieurs services et départements de l'entreprise.

La définition des profils de postes à la SNIM permet de relever les compétences nécessaires actuelles et futures, liées à la fonction en lien avec la stratégie d'entreprise, car ils sont essentiels pour bien pouvoir identifier les compétences nécessaires à développer et à recruter en ressources humaines. La projection du référentiel de compétences à moyen terme ne permet pas seulement une analyse réflexive du contexte humain et professionnel, de dégager les profils correspondants aux réalités de l'entreprise et à ses éventuels déficits en ressources humaines mais surtout de pouvoir anticiper les besoins dans le cadre d'une gestion prévisionnelle qui prend en compte le développement de l'entreprise et ses perspectives.

Les ressources humaines occupent désormais une place de plus en plus importante au sein de la SNIM qui a fait le choix de mettre en place une politique des ressources humaines qui ancre les bonnes pratiques, est respectueuse des employés, regardante sur leur intérêt et bénéfique pour l'entreprise dans un cadre et des conditions propices à la productivité et à l'épanouissement du personnel.

La stratégie de la SNIM dans le domaine de la formation

Le Programme stratégique d'Entreprise (PSE) définit un plan de formation et un système de suivi y afférents.

Partant de la nécessité d'accompagner la montée en compétences des ressources humaines de la SNIM, le programme de formation est basé sur deux principaux piliers :

1. Initialisation du plan de formation

- Définition du niveau de compétence requis par métier et par entité
- Cartographie / analyse de maturité des ressources actuelles par entité / fonction
- Collecte des besoins en formation des équipes SNIM
- Définition d'un plan de mise à niveau des compé-

tences des ressources actuelles

- Définition du programme pluriannuel de formation pour l'ensemble de la SNIM
 - Estimation financière et arbitrage budgétaire.
- ### 2. Système de pilotage de la formation
- Alignement sur les rôles et responsabilités
 - Définition des processus de :
 1. Suivi des compétences au sein de la SNIM
 2. Suivi et collecte des besoins en formation
 3. Mise à jour des supports de formation
 4. Veille sur les modules / organismes de formation
 5. Evaluation des formations
 6. Reporting et suivi de la réalisation des formations.

Le capital humain, clé de réussite de la SNIM

Le développement des ressources humaines à la SNIM est le premier axe du Programme Stratégique d'Entreprise (PSE). La stratégie de la SNIM en matière de ressources humaines se focalise sur la mise en place de processus efficaces de recrutement et de gestion du personnel.

En matière de gestion prévisionnelle du personnel et d'emploi, la SNIM procède à la définition des matrices de compétences par fonction et par groupes de profession et à la projection des besoins en ressources et à la définition d'un plan de redéploiement du personnel sur la base des besoins et des profils correspondants.

La stratégie de sourcing, de recrutement et d'intégration s'articule autour de l'identification des canaux de «sourcing» et le développement de la marque employeur SNIM ainsi que la définition des formats de recrutement et les propositions de valeur d'intégration au travers du système de rémunération et des nombreux avantages accordés au personnel.

De même l'entreprise a mis en œuvre une politique d'intégration des nouveaux talents (mentorship, formation initiale...).

L'entreprise a également défini et mis en application un processus d'évaluation des performances sur la base d'objectifs déclinés à tous les niveaux tout comme elle dispose de schémas de bonus et de formation, en lien avec la performance individuelle et collective.

Son système de rémunération se fonde sur le référentiel des politiques de rémunération locales en phase avec les systèmes de rémunération pratiqués sur le marché local du travail (grilles salariales, règles de progression) en plus des primes et bonifications spécifiques au système d'encouragement et de stimulation de la SNIM, et qui prend en compte la performance individuelle et collective.

En matière de gestion des carrières et des hauts potentiels, l'entreprise définit des parcours types d'évolution de carrière par métier et par filière offrant ainsi à l'employé des possibilités de promotion et de passage d'une catégorie à une autre de manière à le stimuler et à capitaliser son expérience, en plus d'un processus d'identification et d'accompagnement des hauts potentiels.

L'ensemble de ce dispositif permet de raffermir le lien entre les employés et leur entreprise et de fidéliser ceux-ci à un moment où la concurrence et l'arrivée de nouveaux acteurs dans le secteur minier dans la région, entraînent une forte demande sur les talents et les meilleurs profils pour les attirer et les retenir en les motivant davantage.

C'est dans cette perspective que l'année 2022 a été marquée par une amélioration substantielle de la rémunération du personnel portant sur une augmentation générale des salaires, des augmentations individuelles au mérite et des primes exceptionnelles. Ainsi plus de la moitié des collaborateurs (53,3%) ont bénéficié d'un réajustement et/ou d'une promotion.

Autre axe de la valorisation et de la promotion des ressources humaines, la formation est au centre de la stratégie de l'entreprise.

La nouvelle politique de formation professionnelle de la SNIM, découlant du PSE, consiste à garantir au personnel le niveau nécessaire pour capitaliser les savoirs requis par poste, satisfaire efficacement les besoins en formations spécifiques et développer, pour certains métiers critiques, les perfectionnements nécessaires, notamment pour les métiers d'exploitation et de maintenance.

Cette politique se traduit par l'amélioration des compétences des nouvelles recrues, la mise à niveau du personnel existant, le développement du partenariat avec les fabricants et fournisseurs des équipements et matériels acquis par l'entreprise.

La SNIM priorise le bien-être de ses employés

Le développement des ressources humaines occupe une place centrale dans le Programme Stratégique d'Entreprise (PSE), en tant qu'axe prioritaire. La SNIM considère l'épanouissement et la satisfaction au travail comme des éléments cruciaux pour atteindre ses objectifs, déployant ainsi des efforts soutenus en faveur du développement de ses collaborateurs. Au fil des dernières années, diverses initiatives ont été instaurées, témoignant de l'engagement de l'entreprise envers ses employés. Ces initiatives englobent des investissements notables dans la formation professionnelle et dans les aspects sociaux liés au quotidien de nos collaborateurs.

Nos deux centres de formation (professionnelle à Nouadhibou et technique à Zouerate) offrent des formations continues et initiales de très haute qualité.

La formation initiale, basée sur l'alternance, permet de mettre sur le marché du travail des jeunes hautement qualifiés, tandis que la formation continue profite à nos employés, leur permet d'améliorer leurs compétences et les accompagne dans le processus de développement de leur carrière. Ainsi, nos centres de formation ont offert 400 sessions de formation professionnelle en 2023, profitant à 1700 employés.

Afin d'assurer une mobilisation constante de nos collaborateurs autour de nos objectifs, nous avons commencé par la restauration de la confiance entre les partenaires sociaux. Cette mesure a contribué à créer un environnement de travail plus harmonieux, favorisant la collaboration et le dialogue au sein de l'entreprise. Nous avons aussi travaillé sur le soutien du pouvoir d'achat de nos collaborateurs, avec des augmentations de salaires et des primes exceptionnelles atteignant des niveaux historiques. Les augmentations cumulées sur 3 ans ont dépassé la valeur de 30%. Cette décision reflète la reconnaissance des efforts exceptionnels fournis par l'ensemble du personnel de la SNIM. De plus, certaines primes ont été augmentées de 50% à 100% et de nouvelles primes ont été instaurées, pour soutenir davantage le pouvoir d'achat des travailleurs.

La SNIM a également pris des mesures significatives en matière de logement. En vente subventionnés, 600 logements ont été distribués aux employés de Zouerate, dans le cadre d'une nouvelle politique visant à encourager l'accès à la propriété foncière, à nos employés, avant la retraite. De plus, 600 terrains à usage d'habitation ont été distribués aux travailleurs de Zouerate, renforçant ainsi le lien entre l'entreprise et sa communauté.

La société a étendu ses initiatives foncières à Nouadhibou, en signant une convention avec la Zone Franche, pour des réserves foncières, destinées à un nouveau programme de logement, qui profite aux employés. Encore une fois, 600 terrains ont été distribués à des fins d'habitation, renforçant l'engagement de la



Par Saad Mainiya Cheikh Mohamed Vadel
Directeur des Ressources humaines

SNIM envers le bien-être de ses employés. Parallèlement, la SNIM a augmenté l'enveloppe budgétaire annuelle dédiée aux actions sociales spécifiques, passant de 600 millions MRO en 2019 à 1 milliard MRO en 2023. L'entreprise a également investi dans l'amélioration de l'offre de soin, en recrutant du personnel paramédical et médical et en modernisant le plateau technique de ses deux polycliniques (à Zouerate et Nouadhibou). L'amélioration du cadre de vie n'a pas été négligée, avec des investissements dans le logement, la voirie, les infrastructures sportives et culturelles. Ainsi, un stade de football est équipé à Cansado et tous les terrains de sports ont été réhabilités (tennis, basket, pétanque...). Dans une optique de responsabilité envers les familles de ses employés, la SNIM a également lancé des initiatives pour l'épanouissement des enfants de la SNIM, avec des espaces de jeux, des colonies de vacances, ainsi que des activités culturelles et sportives. Un plan d'action visant à améliorer le niveau scolaire des enfants a également été mis en œuvre en 2022. Ce plan inclut le soutien scolaire et la réhabilitation des écoles. Enfin, la SNIM a augmenté le nombre de pèlerins pris en charge, passant de 16 en 2019 à 36 en 2023, démontrant son engagement envers la dimension spirituelle de la vie de ses employés.

Dans l'ensemble, ces initiatives montrent la volonté de la SNIM de créer un environnement de travail propice à l'épanouissement de ses employés, tout en renforçant son engagement envers la responsabilité sociale. Ces actions ne sont pas seulement des investissements dans le capital humain, mais aussi des pas vers la création d'une communauté professionnelle prospère et équilibrée.

Le train de la SNIM :

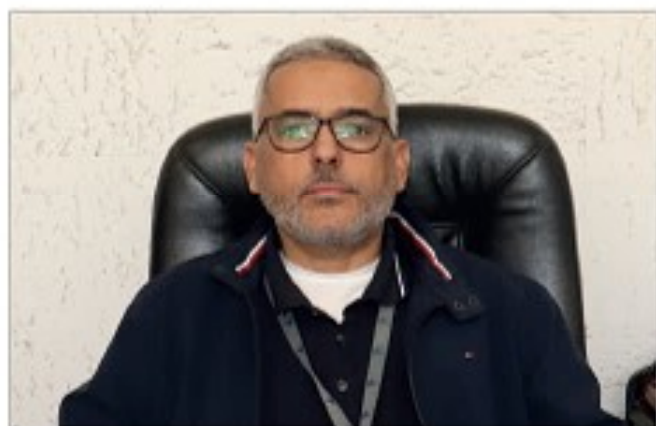
Un pilier de l'exploitation minière et du développement local

Mohamed Abderrahme
Ould Mohamed Yehdih

Pour assurer le transport rapide du minerai de fer dans les conditions optimales de sécurité, dans un contexte mondial sensible où les échecs ne sont pas permis, la Société Nationale Industrielle et Minière (SNIM), première entreprise minière du pays, a construit un chemin de fer qui va des gisements de Zouérate au Point central de Nouadhibou, lieu de chargement pour l'exportation. La SNIM a choisi en effet d'acheminer elle-même son minerai au lieu de se contenter de son extraction seule.

Ce réseau de chemin de fer impressionnant sert à transporter les ressources de l'entreprise vers le port de chargement, sur plus de 700 kilomètres.

Cette ligne de chemin de fer, construite en plein désert, est dotée, selon le directeur du chemin de fer et du Port, M. Mohamed El Houceïn Ould Mohamed Mahmoud, de 17 aiguillages, répartis le long de la voie, afin de permettre le croisement, sans risques, des trains vides venant de Nouadhibou et les trains chargés venant de Zouérate, assurant ainsi



un flux continu et sécurisé du minerai extrait des gisements, près de Zouérate, jusqu'au port minéralier de Nouadhibou.

Il ajoute que la sécurité du trafic est minutieusement surveillée, en temps réel, grâce à un poste de régulation installé à Nouadhibou.

Cette sécurité est régie par un code spécial, appelé « Instructions générales de sécurité ».

Au sujet de la sécurité, il a révélé que des instruments de haute technologie sont installés le long de la voie ferrée afin de garantir la sécurité du train géant qui serpente quotidiennement à travers le désert.

"Parmi ces instruments, nous pouvons citer des détecteurs de pièces trainantes, des roulements avariés et des contrôleurs de la géométrie des roues", poursuit-il.

Il note que d'autres instruments mobiles permettent aussi de contrôler la géométrie de la voie et la santé des rails (instruments à ultrason).

Parlant des caractéristiques de la locomotive, le directeur note que le train de la SNIM se distingue par sa taille impressionnante, figurant parmi les plus longs et les plus lourds au monde.

Capacités du 'train de la vie' :

Réagissant sur une question relative aux capacités du train, M. Ould Mohamed Mahmoud précise qu'il a une longueur atteignant jusqu'à 2,5 kilomètres et une charge de 18 000 tonnes.

Ce colosse métallique incarne l'ingéniosité tech-

nique déployée pour répondre aux exigences logistiques exceptionnelles de l'entreprise.

Autres usages du train :

Au cœur de cette prouesse opérationnelle, le train de la SNIM n'est pas simplement un moyen de transport de minerai.

Il joue également un rôle vital dans le transport des populations.

Des wagons pour voyageurs sont attelés au dernier wagon du train, offrant ainsi un moyen de déplacement essentiel pour les populations.

Surnommé le « train de la vie », ce monstre d'acier n'est pas seulement un lien vital pour les personnes, mais également pour les approvisionnements essentiels.

Dimension sociale du train:

Au plan social, le train de la SNIM joue un rôle majeur et indispensable pour la survie, la fixation et l'épanouissement des populations situées sur le couloir entre Zouérate et Nouadhibou, dans une zone désertique et totalement enclavée.

Des habits, des produits alimentaires, de l'eau, des animaux, du gaz, des véhicules, du carburant et d'autres produits sont transportés, gratuitement dans le train quand il est vide, c'est à dire sur le chemin de retour de Nouadhibou vers Zouérate.

Le mouvement quotidien du train a contribué et continue de le faire à la création d'une certaine dynamique commerciale et d'une ambiance festive et collégiale motivée par des échanges multiples.

Avec le train, le commerce ne cesse de se développer, profitant de la gratuité du transport, de la régularité de la navette, de la multiplication et de la diversité des clients.

A l'intérieur du train, les voyageurs tissent des liens amicaux et font connaissance. Ils finissent par former une "communauté du train".

Les membres de cette communauté boivent le thé, mangent et dorment ensemble dans les wagons pendant 24 heures, période suffisamment longue pour renouer des amitiés et faire des affaires.

La nature des rapports entre les voyageurs, leurs causeries souvent empreintes de jovialité, le mouvement du train et la beauté immensité du désert séduisent les touristes qui séjournent dans les hôtes de la SNIM et les visiteurs de la zone.

Au regard de son apport indéniable au bien-être des communautés vivant le long de la voie ferrée, le train reste cher pour les populations du Tiris-Zemmour et de Dakhlet-Nouadhibou.

A chaque déraillement du train, c'est toute la population qui retient son souffle; c'est toujours un événement malheureux, perçu systématiquement comme un désastre.

En revanche si l'administration de la compagnie remet le train en service, la nouvelle est relayée systématiquement bien avant que l'entreprise publie son communiqué habituel sur la situation.

Espérons une longue vie pour "le train de la vie" pour la prospérité de la population du nord et la santé financière de la compagnie.

Un cycle de performances soutenues

Commentant les résultats des investissements stratégiques réalisés dans le cadre du Programme Stratégique d'Entreprise, le directeur du chemin de fer a précisé que celui-ci a considérablement amélioré ses performances ces dernières années, permettant à la SNIM de réaliser ses objectifs et de se préparer pour les projets de développement de l'entreprise.

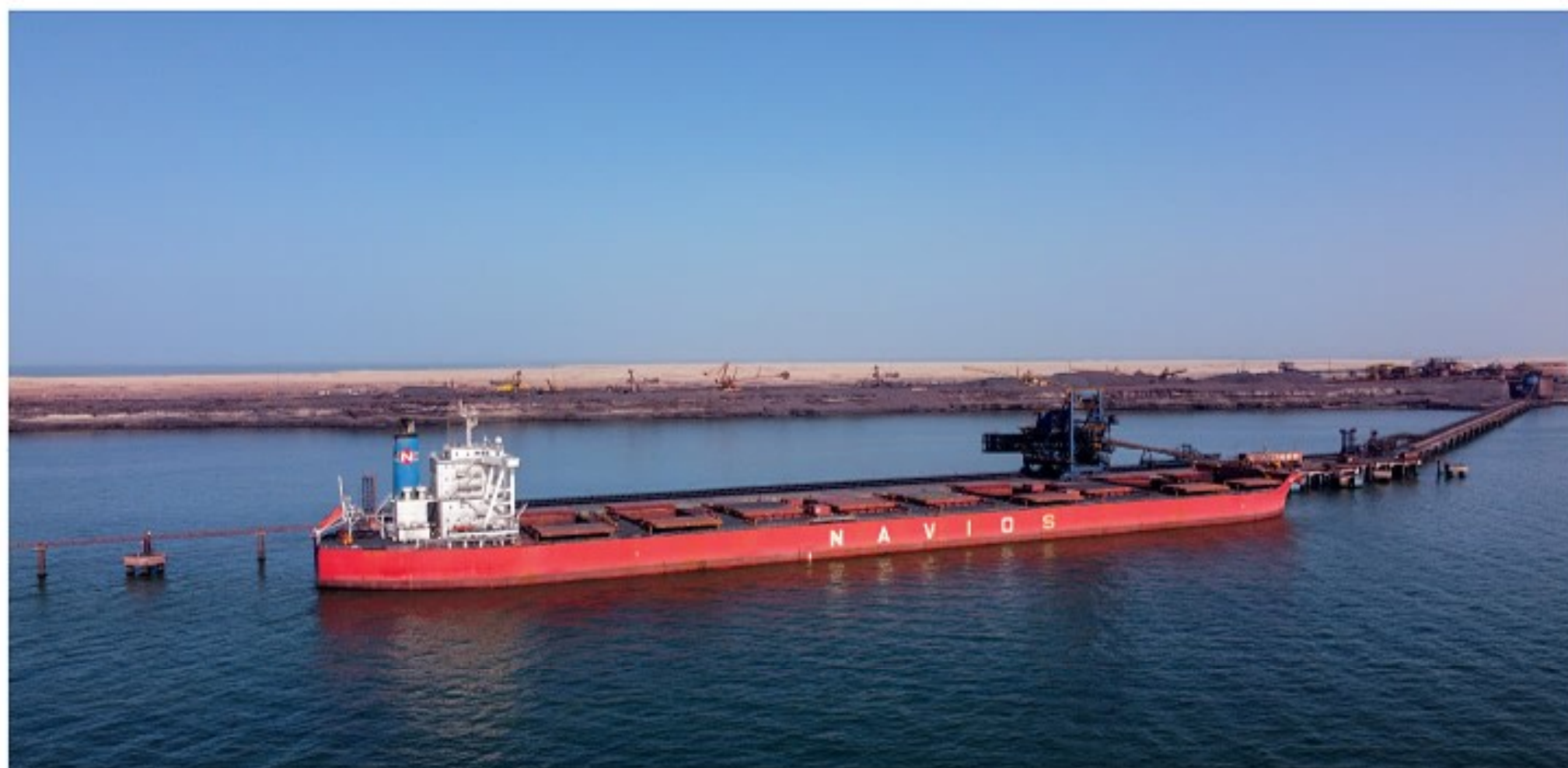
Il s'agit notamment, dit-il, de la mise en service d'une nouvelle gare à Nouadhibou, avec un nouveau culbuteur de wagons.

"Le minerai transporté a atteint 12,79 millions tonnes en 2022, contre 12,61 millions tonnes en 2021", à encore déclaré M. Ould Mohamed Mahmoud.

En conclusion, le train de la SNIM est bien plus qu'un simple moyen de transport. C'est un maillon essentiel dans la chaîne d'approvisionnement minière et un acteur clé dans le soutien au développement local.

Le Port minéralier de la SNIM à Nouadhibou :

Une structure vitale qui accompagne l'évolution de l'exportation du fer



Maintenir sa position d'acteur majeur dans l'économie nationale, via son minerai exporté, nécessite la mise en service d'un nouveau port minéralier répondant aux normes internationales les plus exigeantes.

Consciente de cette réalité, la Société Nationale Industrielle et Minière (SNIM) a mis en place en 2013 son propre port minéralier à Nouadhibou.

Au fil des années, ce port stratégique a connu plusieurs aménagements, renforçant sa position en tant que plaque tournante essentielle pour l'exportation du minerai.

C'est à partir de là que toute la production commerciale de l'entreprise est exportée vers les clients.

L'établissement peut, depuis janvier 2022, charger des bateaux de 230 000 tonnes grâce aux travaux de dragage de son chenal d'accès.

L'augmentation des capacités du port minéralier est en phase avec les objectifs de développement de la SNIM et de ses engagements en matière environnementale (réduction de l'empreinte carbone, préservation de la biodiversité marine).

Projet de dragage du chenal du port minéralier :

L'une des avancées majeures a été, selon le directeur du chemin de fer, M. Mohamed El Houcein Ould Mohamed Mahmoud, le dragage du chenal d'accès, un projet achevé en 2021.

Il précise que le dragage a considérablement augmenté le tirant d'eau du port, passant de 16,15m à 18,3 mètres.

"Cette amélioration a permis au port de charger des navires de 230 mille tonnes, renforçant ainsi sa capacité de transport et sa compétitivité, explique-t-il. Il ajouté que les investissements réalisés dans le cadre du Programme Stratégique d'Entreprise (PSE) ont permis des améliorations importantes des performances du port.

"Nous pouvons citer, à titre d'exemple, la mise en place d'une politique de maintenance rigoureuse des ouvrages maritimes, qui permet d'assurer la durabilité des installations portuaires, et l'amélioration de la fiabilité des équipements de traitement et de chargement du minerai", a déclaré le directeur du port.

L'agrandissement du port minéralier permettra au port d'accueillir des navires d'une jauge de 250 000 tonnes et de suivre l'évolution de la taille des navires, ce qui contribue à réduire le prix du transport. Cette extension, d'un coût de 110 705 411,06 euros, est cofinancée par la Société nationale industrielle et minière (SNIM), la Banque européenne d'investissement et la Banque africaine de développement, afin d'améliorer les performances de cette entreprise minière pour dynamiser son activité et augmenter sa capacité d'exportation.

L'intérêt de ce projet réside dans la réduction des

coûts de chargement, et donc de réduction des coûts d'exportation, en plus de l'accompagnement du rythme de développement de la flotte de navires minéraliers, dont la taille ne cesse d'augmenter et le renforcement de la sécurité de la navigation dans le port minéralier ainsi que l'attrait de davantage de partenaires.

Une nouvelle ligne de chargement des navires est sur le point d'être opérationnelle :

Dans la continuité de cette dynamique d'amélioration, une nouvelle ligne de chargement des navires est sur le point d'être opérationnelle.

Selon le directeur du port, cette ligne permet d'augmenter la cadence et la sécurité des opérations de chargement.

"Ces évolutions notables, au sein du port minéralier de la SNIM, lui permettent de contribuer à la réalisation des objectifs de la SNIM et d'accompagner les projets de développement de l'entreprise», note le directeur.

Avec cette infrastructure, la SNIM conservera son statut de deuxième compagnie minière en Afrique et de fleuron de l'économie mauritanienne.

MAMY

Production énergétique :

Vers un mix plus propre

La SNIM accorde un intérêt particulier à l'investissement dans le domaine de l'énergie et son programme stratégique d'entreprise (PSE) prévoit la couverture des besoins de la compagnie à long terme (15 à 30 ans); un programme qui va en harmonie avec la vision industrielle ambitieuse et la nécessité de relever le défi de la décarbonation.

Parmi les plus importants projets de la société dans le domaine, la centrale solaire de Zouerate, lancée au mois de novembre 2022 pour un coût de 10,7 millions de dollars américains.

Il existe un projet de centrale thermique à Zouerate d'une capacité de 30 mégawatts pour un coût global de 55 millions de dollars euros. Ses appels d'offres ont été lancés en 2022.

A cela s'ajoute un complexe de production de l'énergie éolienne d'une capacité de 4,4 mégawatts à Nouadhibou et un second d'énergie solaire à Zouerate pour une capacité de 3 mégawatts.

Ces deux projets permettent d'intégrer l'énergie renouvelable dans

le circuit énergétique de la SNIM en tant que choix stratégique pour la société.

Le quota d'énergie renouvelable a atteint en 2022 le seuil de 3,6%, soit l'équivalent de 1175 mégawatts par heure d'énergie renouvelable.

L'énergie éolienne représente actuellement 18% de l'énergie hybride utilisée à Nouadhibou avec une production de 6493 mégawatts par heure.

S'agissant de l'énergie produite à partir du complexe solaire de Zouerate, celle-ci ne dépasse pas 1,8 % de l'énergie produite dans la zone et a atteint 5257 mégawatts par heure.

A Zouerate, l'énergie solaire sert, en premier lieu, à la satisfaction des besoins sociaux des habitants de Zouerate, via la société d'eau et de l'électricité relevant de la SNIM pour une production de 53 664 mégawatts par heure; une production destinée à la consommation sociale.



Assurer la production énergétique nécessaire aux installations:

Pour garantir son bon fonctionnement, la SNIM assure entièrement la production énergétique nécessaire à ses installations, tout en fournissant l'électricité essentielle aux villes de Zouerate et F'derick, à déclaré le directeur de l'Energie et de l'Eau à la société, M. Mohamedou Ould Yahya.

Au sujet des sources de production énergétique, le directeur a précisé que cette énergie provient essentiellement de trois centrales thermiques qui ont une puissance totale de 100 mégawatts.

"Deux de ces centrales, avec une capacité combinée de 84 mégawatts, sont situées au niveau du site Guelbs, tandis que la troisième, d'une capacité de 16 mégawatts, est implantée à Nouadhibou", poursuit-il.

Il a ajouté que ces infrastructures ont joué un rôle pivot dans la satisfaction des besoins énergétiques de la société et des communautés environnantes.

Une nouvelle centrale thermique à Zouerate

En plus de ces centrales déjà existantes, le directeur a annoncé que la SNIM vient de lancer un projet pour une quatrième centrale thermique à Zouerate, d'une capacité de 30 mégawatts ; actuellement en cours de construction.

"Cette nouvelle installation permettra de satisfaire le besoin en énergie des installations industrielles à Zouerate ainsi que la consommation sociale des agglomérations de Zouerate et F'derick", poursuit-il.

Transition énergétique vers des sources plus propres et durables

Cependant, la SNIM ne compte pas dépendre exclusivement des énergies fossiles, note le directeur. "La société témoigne d'un engagement fort envers le développement durable en intégrant des sources d'énergie renouvelable dans son mix énergétique". S'agissant de l'énergie propre, le directeur a précisé que la SNIM exploite actuellement une centrale éolienne de 4 mégawatts à Nouadhibou et une centrale solaire de 3 mégawatts à Zouerate.

Il a ajouté que dans la continuité de ses efforts, visant à accroître la part des énergies renouvelables dans son mix énergétique, la SNIM prévoit la mise en service d'une nouvelle centrale solaire de 12 mégawatts dans les prochains mois.

Cette expansion, dit-il, reflète l'engagement de la SNIM à réduire son empreinte carbone et à contribuer à la transition énergétique vers des sources plus propres et durables.

Parlant des avantages de cette transition vers les énergies renouvelables, M.Ould Yahya a précisé qu'elle ne se limite pas à la seule réduction des émissions de gaz à effet de serre. "Ils englobent également une plus grande indépendance énergétique, une réduction des coûts et une contribution positive à la communauté en fournissant une énergie plus propre et plus accessible".

Il a ajouté que le Programme Stratégique d'Entreprise (PSE) adopte une approche responsable en matière d'énergie et prévoit un plan en vue de limiter l'empreinte carbone (décarbonation) des activités de la SNIM, dans le cadre d'une vision stratégique tournée vers l'avenir, contribuant ainsi au façonnage d'un paysage énergétique plus propre et durable en Mauritanie.

Réduction des émissions des gaz à effet de serre (GES)

Conscients des effets du changement climatique, les services de la SNIM sont convaincus que le développement de la SNIM passe par l'amorce d'une transition énergétique.

En alignement avec l'objectif national qui est de réduire de 11% d'ici 2030, ils sont ainsi déterminés à saisir cette opportunité pour réduire leurs émissions de gaz à effet de serre, en réévaluant les objectifs de réduction des GES pour le SCOPE1 et SCOPE2 en fonction du gisement d'économie d'énergie de la SNIM et le renforcement du mix énergétique.

La production d'énergie, les engins miniers et le chemin de fer sont responsables de 92% des émissions



sions de gaz à effet de serre de la société. Chacun de ces trois points fait l'objet d'un traitement spécifique et dispose d'un plan d'action dédié à la réduction des émissions.

La stratégie de réduction du bilan carbone de la SNIM repose sur trois leviers :

- Une meilleure efficacité énergétique.

- L'augmentation de la part des énergies renouvelables dans notre mix énergétique: projet de la centrale photovoltaïque 12MWc, débridage de la centrale éolienne 4.4MW, etc.

- Prise en compte du SCOPE3 dans le bilan GES en 2024 et fixation des objectifs cibles.

Notons qu'en 2022, la SNIM et ArcelorMittal ont signé un memorandum d'entente non contraignant, pour évaluer l'opportunité de développer conjointement deux usines de pellettes et de DRI en Mauritanie, alimentées par les minerais produits par la SNIM.

Cet accord permet de lancer une étude de pré-faisabilité, qui s'achèvera au bout de six mois, afin de donner une meilleure idée de la viabilité du projet

potentiel, qui tirerait parti du potentiel de la Mauritanie en matière de production énergétique.

Bilan Carbone

Le bilan des émissions des gaz à effet de serre de l'année 2022 montre que la quantité des émissions liées aux différentes activités de la SNIM s'élève à 532 748 TCO₂ équivalent/an, soit une hausse de 10,6% par rapport à l'année de référence.

- Répartition des émissions en 2022

La production d'énergie, les engins miniers et le chemin de fer sont responsables de 92% des émissions de gaz à effet de serre. La consommation sociale d'électricité est responsable de 16,6% des émissions totales de la SNIM.

- Gestion des déchets

Le programme de gestion des déchets provenant des activités de la SNIM s'est considérablement amélioré grâce au suivi du tri à la source, de la mise en décharge et de la valorisation de ces résidus.

Les filières de recyclage actuellement disponibles, permettent de traiter notamment les batteries, les filtres, la ferraille et les huiles usées. Le reste étant stocké dans des déchetteries compartimentées.

L'année 2022 a été marquée par:

La signature de contrats de traitement de principaux déchets produits par la SNIM ;

La signature d'un contrat pilote d'évacuation et de transfert des déchets vers les décharges provisoires sur les sites d'énergie renouvelable et de production d'hydrogène vert.

Le métal produit à partir d'hydrogène vert représentera un pas important dans la transition de l'industrie sidérurgique vers le « zéro carbone » et contribuera au développement économique de la région.

Mamy



La politique commerciale de la SNIM :

Un levier de pérennisation et de durabilité

La Société Nationale Industrielle et Minière (SNIM) célèbre une étape significative dans son histoire en atteignant, pour la première fois, une production record de 14 millions de tonnes de minerai de fer. Cette réalisation exceptionnelle découle d'une politique commerciale dynamique et innovante inscrite dans un ambitieux Programme Stratégique d'Entreprise (PSE), englobant l'ensemble de la chaîne de valeur.

Les années 2022 et 2023 ont été marquées par des efforts soutenus de consolidation et de diversification des marchés de la SNIM. Ces initiatives ont abouti à la conclusion de contrats stratégiques avec de nouveaux sidérurgistes, établissant des partenariats clés en Europe de l'Est, au Maghreb et en Australie. L'ouverture vers ces nouveaux marchés et la signature de contrats internationaux renforcent la compétitivité de la SNIM, la positionnant comme un acteur industriel incontournable en Mauritanie et un producteur de minerai de fer africain reconnu.

La SNIM a adopté une approche stratégique basée sur des piliers essentiels : privilégier la



Par Mohamed Elhafedh Ould Mohamed Yahya
Directeur Commercial

vente directe, sans intermédiaire, aux sidérurgistes et diversifier les débouchés commerciaux.

Cette politique a permis de réduire sa dépendance envers des clients d'une même aire géo-

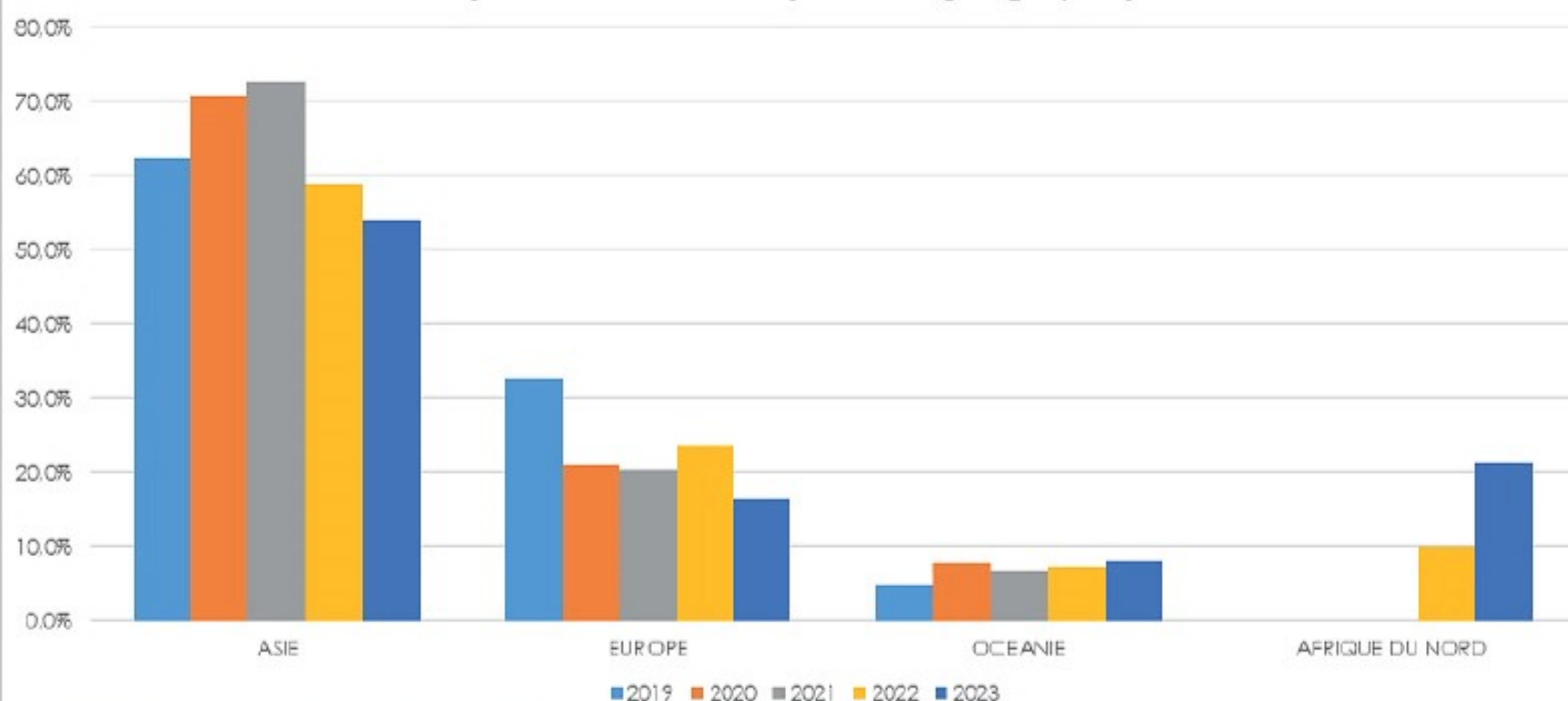
graphique. La répartition géographique des 14,11 millions de tonnes exportées en 2023 démontre l'efficacité de cette politique commerciale, touchant les marchés de l'Asie, de l'Europe, de l'Océanie et de l'Afrique du Nord.

Cette politique commerciale opère dans un contexte exigeant, caractérisé par des incertitudes sur l'évolution du marché du minerai de fer et des perturbations commerciales multiples. La SNIM se distingue par sa résilience et son adaptabilité face à ces fluctuations du marché, des atouts cruciaux qui ont permis d'améliorer les performances opérationnelles, d'optimiser les coûts et d'assurer une croissance durable du chiffre d'affaires.

La diversification des marchés et la politique de vente directe confèrent à la SNIM une stabilité face aux incertitudes du marché. Les contrats stratégiques avec des partenaires internationaux renforcent non seulement la position de la SNIM sur la scène mondiale, mais contribuent également à la prospérité économique de la Mauritanie.

La courbe suivante donne la répartition géographique des ventes de la SNIM en 2023.

Répartition des ventes par zone géographique



Des partenariats solides pour accompagner l'expansion de l'entreprise

Par Mohamed Abderrahmane
Ould Mohamed Yehdih

Développer des partenariats est une condition sine qua non pour se positionner comme acteur majeur dans le secteur minier.

Consciente de cette réalité, la Société Nationale Industrielle et Minière (SNIM) s'est engagée dans des initiatives stratégiques en vue de marquer son empreinte dans le secteur minier et de se positionner comme partenaire clé dans le développement industriel et minier en Mauritanie.

Parmi les projets phares de partenariat dans le domaine, figure celui établi avec GLENCORE pour la création d'El Aouj Mining Company (EMC).

La société EL AOUI MINING COMPANY (EMC) est une joint-venture détenue à 50/50 par la SNIM et Sphere Minerals, une entreprise australienne détenue à 100% par le groupe Glencore, un des leaders mondiaux du trading des ressources naturelles. Glencore produit et vend plus de 90 matières premières, parmi lesquelles le cuivre, le nickel, le zinc, le cobalt, le ferrochrome et le charbon.

Il est coté en bourses à Londres et à Hong Kong. Il emploie 158 000 personnes sur 150 sites de production dans plus de 50 pays et fait un chiffre d'affaires qui dépasse les 200 milliards de dollars.

La vision d'EMC est de devenir une société minière mauritanienne majeure, qui crée de la richesse sur le long terme, pour la prospérité et le bien-être de ses actionnaires, employés et communautés locales. Son objectif est de développer les gisements d'El Aouj dans la région du Tiris Zemmour, où elle détient un permis d'exploitation minière valable 30 ans et renouvelable pour des périodes consécutives de 10 ans chacune.

Ce permis couvre 5 Guelbs proches des opérations de la SNIM : El Aouj Est, Centre et Ouest, Tintekrat et Bouderga.

Elle détient aussi un permis d'exploitation d'eau valable 30 ans, renouvelable, couvrant les aquifères de Touajil et Aouchich. EMC a un Capital social de 2,45 milliards MRU ; elle fait travailler actuellement 12 employés permanents dont 4 cadres détachés par la SNIM et 1 venant de Glencore.

Historique du projet El Aouj

La SNIM a entamé, dans les années 70, des recherches géologiques sur les guelbs de Tiris (inclus Guelb El Aouj) qui avaient pour but l'analyse des réserves des différents guelbs de la région et la sélection du Guelb optimal pour prendre la relève de l'activité décroissante de la Kédia. En 2001, la SNIM et Sphere ont créé une joint-venture pour étudier la réalisation d'un projet de pelletisation des minerais magnétiques du Guelb El Aouj et, dans cette optique, attirer les investisseurs extérieurs.

En 2004, El Aouj SA a été créée pour conduire les études de faisabilité du projet. Ces études ont été



achevées en février 2008 par SNC Lavalin. La SNIM et Sphere ont alors décidé d'utiliser El Aouj SA comme entité opérationnelle pour le développement du projet.

En août 2009, El Aouj SA a changé son nom pour devenir El Aouj Mining Company SA. En 2010, elle décide de mettre à jour l'étude de faisabilité de 2008 et confie ce travail à SNC Lavalin qui l'a terminé en février 2011 en concluant à la possibilité d'avoir un projet de différentes tailles.

En janvier 2011, Xstrata rachète Sphere Minerals et une étude de concept montre qu'un projet avec une production de plus de 30 Mtpa pourrait être envisagé.

En avril 2012, le conseil d'administration d'EMC approuve une nouvelle stratégie de développement du projet en 2 phases :

- 1ère phase : production de 15Mt/an de concentrés;
- 2ème phase : production de 15Mt/an de concentrés dont 7Mt utilisées pour la production de Pellets par réduction directe.

En mai 2013, Xstrata et Glencore fusionnent et en avril 2014, l'étude de pré-faisabilité effectuée par Worley Parsons montre que le développement le plus optimal du projet se fait par unités de production de 9,5Mt/an chacune.

Sur cette base, le Conseil d'administration d'EMC a décidé d'effectuer une étude de faisabilité pour la première unité, de 9,5Mt/an, qui constitue l'investissement initial.

L'étude de faisabilité a amélioré cette unité jusqu'à atteindre 11,3 Mt/an. La seconde phase est prévue quelques années plus tard, après que la première aura été testée et qu'elle aura commencé à générer des flux de trésorerie.

Programmes d'exploration

Le Programmes d'exploration réalisé, par ordre chronologique, est présenté ci-dessous :

- Jusqu'en 2010 : 54 800 m de sondages ont été réalisés par la SNIM et Sphere ;
- En 2011/12 : des sondages ont été réalisés à Bou Derga & Tintekrate où 31 500 m ont été forés d'avril 2011 à mai 2012
- En 2012/2013, des sondages ont été réalisés à El Aouj Est & Centre où 92 800 m ont été forés de juin 2012 à juin 2013.

En tout, ce sont 179 100 m de forages qui ont été réalisés.

Résilience de la chaîne d'approvisionnement :

Créée à parts égales entre la SNIM (Société Nationale Industrielle et Minière) et la Société Saoudienne SABIC (Saudi Basic Industries Corporation) avec pour mission le développement du gisement de minerai de fer magnétique du Guelb ATOMAI situé à 10 km à l'Ouest de la cité de F'Dérick.

L'accord de JV a été signé en septembre 2012 et la société TAKAMUL a été officiellement créée le 12 décembre 2012.



De 2013 à 2017, TAKAMUL a réalisé plusieurs campagnes de recherche géologique et minière conformément à la Norme Australienne internationalement reconnue communément appelée « JORC Code ».

Les résultats de ces vastes programmes d'exploration se sont révélés encourageants, ce qui a incité les actionnaires de la société à demander à TAKAMUL d'engager sans plus tarder, une étude de faisabilité bancaire (BFS) qui a été confiée à l'issue d'un appel d'offres international, au Bureau international canadien AUSENCO, pour un objectif de production de 10 Millions de tonnes par an de pellets à haute teneur en fer. L'étude BFS a été achevée en juillet 2020.

Au vu des recommandations favorables de la BFS, les actionnaires ont mandaté TAKAMUL de lancer un appel d'offres pour la réalisation d'une étude d'ingénierie détaillée FEED (Font-End- Engineering – Design), qui est un préalable à la phase construction et développement du projet.

Comme demandé, TAKAMUL a lancé le processus d'appel d'offres aux termes duquel le bureau d'ingénierie espagnol « IDOM » a été sélectionné. Fort des résultats concluants de la BFS, TAKAMUL a sollicité et obtenu du ministère chargé des Mines en 2020, un permis d'exploitation d'une durée de 30 ans par Décrets no 056/2020 et 169/2020.

Par ailleurs, et en vertu d'un Protocole d'Accord en date du 14 juin 2021 signé entre la SNIM, SABIC Mining et sa filiale HADEED (SAUDI IRON AND STEEL COMPANY), SABIC a cédé la totalité de ses actions détenues dans TAKAMUL à sa filiale HADEED.

En 2022, TAKAMUL a connu une intense activité aussi bien au niveau des travaux que celui des études, comme on peut le voir ci-dessous :

1. ATOMAI dans le Secteur de LAZRAGH au sud-est de Zouerate. A cet effet TAKAMUL a signé, à l'issue d'appels d'offres, deux contrats :

- Un contrat avec une société de sondages pour la réalisation d'une trentaine (30) de forages profonds et,

- Un contrat avec une société sud-africaine spécialisée en hydrogéologie et en géophysique pour assurer le suivi et le contrôle des travaux de sondages.

2. Suivi des essais et tests métallurgique en Allemagne :

- Préparation des échantillons à Zouerate, expédition à l'étranger, et suivi des essais d'orientation et

des résultats obtenus.

3. Lancement de l'étude FEED :

- Lancement de l'appel d'offres et sélection du Bureau espagnol de renommée internationale « IDOM ». Le contrat avec IDOM a été signé en juillet 2022 et devrait durer environ 15 mois.

- Parallèlement, TAKAMUL a mis sur pieds une équipe d'ingénieurs expérimentés et de différentes disciplines pour l'assister dans le cadre du FEED et s'assurer que les choix techniques et les recommandations de la part d'IDOM sont optimisés et adaptés à notre contexte et environnement.

4. Les principaux jalons peuvent être résumés comme suit :

- Q1 2024 : remise du Rapport FEED
- Q3 2024 : Décision Finale d'investissement (FID)
- Q4 2027 : Date de mise en service
- Q2 2028 : montée en production.

Evoquant l'ampleur et la teneur de ces projets, le directeur des Etudes et du Développement à la SNIM, M. El Hady Ould Ely Ould Brahim, a tout d'abord mis en exergue les avancées significatives engagées par son entreprise dans ses projets de partenariat.

Il a ajouté que des initiatives stratégiques visent à renforcer la position de la SNIM en tant que partenaire clé dans le développement industriel et minier en Mauritanie.

1- Projets Miniers

EMC (El Aouj Mining Company) : Un Partenariat avec GLENCORE

Au sujet des projets miniers visés par ces partenariats, le directeur a souligné que le partenariat avec GLENCORE pour la création d'El Aouj Mining Company (EMC) est un jalon important.

« Ce projet est dédié au développement du gisement de Guelb El Aouj, avec un objectif de produire annuellement 11 millions de tonnes de concentré à 66% Fe », poursuit-il.

Il a ajouté que le projet est, actuellement, en phase avancée de mobilisation de financement, et qu'une fois réalisé, ce projet promet d'apporter une contribution significative à l'industrie minière mauritanienne.

TEKAMUL (Mauritania Saudi Mining & Steel) : Un Partenariat avec HADID (SABIC)

Parlant du projet TEKAMUL, M. Ould Ely Ould Brahim, a déclaré qu'il est le résultat d'une joint-venture entre la SNIM et HADEED (SABIC),

et qu'il vise à développer le gisement de « Guelb Atomaï » avec une production annuelle ciblée de 10 millions de tonnes de pellets DRI.

« Actuellement, ce projet est en phase de FEED avancée (Etude de l'ingénierie de détail), ce projet démontre l'engagement de la SNIM à explorer de nouvelles frontières dans le secteur minier, tout en contribuant au développement économique du pays », a-t-il noté.

2. Projets d'amélioration de la valeur ajoutée : Étape vers la production des pellets et l'acier vert

Evoquant les projets d'amélioration de la valeur ajoutée en tant qu'étape vers la production des pellets et l'acier vert, le directeur des Etudes et du Développement a déclaré qu'en anticipation de la disponibilité du gaz naturel en Mauritanie, et dans les perspectives de l'hydrogène vert, la SNIM a signé des mémorandums d'entente avec des partenaires clés, dans les domaines minier et énergétique.

« Ces accords prévoient la production de pellets et d'acier vert, soulignant la volonté de la SNIM de passer à une étape avancée de transformation de son produit » a-t-il dit.

Partenariat avec ARCELOR MITTAL : Un important projet d'Acier Vert

Au sujet du projet de partenariat stratégique avec ARCELOR MITTAL, le directeur a fait savoir qu'il marque une étape importante vers la production d'acier vert en Mauritanie.

« Avec un objectif de produire 2,5 millions de tonnes d'acier vert. Ce partenariat est en phase d'étude de pré-faisabilité pour la première phase axée sur la production de pellets » a-t-il précisé.

Partenariat avec Tosyali : Un projet ambitieux de production des pellets

S'agissant du projet de partenariat en cours avec Tosyali, visant, dans sa première phase, à produire annuellement 2 millions de tonnes de pellets en Mauritanie, le directeur a indiqué qu'il est en phase d'actualisation de son étude de faisabilité.

Il a révélé que d'autres projets de partenariat pour l'amélioration de la valeur ajoutée du minerai de fer en Mauritanie sont en cours de discussions avec plusieurs opérateurs industriels et miniers de grande renommée.

« Ces projets d'amélioration de la valeur ajoutée illustrent la volonté de la SNIM de s'adapter aux évolutions du marché et d'évoluer vers des phases à haute valeur ajoutée et plus respectueuse de l'environnement », a-t-il, expliqué.

Il va de soi que la SNIM occupe une position privilégiée en tant que partenaire dans le domaine minier et énergétique, en tirant profit de ses atouts stratégiques : son expertise et son expérience minière éprouvées, son chemin de fer d'une grande capacité, son port en eaux profondes et son ouverture aux partenariats.



La SNIM, un pilier du développement économique et social en Mauritanie

Avec plus de 60 ans d'histoire, la Société Nationale Industrielle et Minière (SNIM) est la première entreprise industrielle de Mauritanie et le premier employeur après l'État. Elle joue ainsi un rôle central dans le développement économique et industriel du pays.

Forte de cette position, la SNIM affirme son engagement dans le développement du pays, avec des objectifs bien définis, centrés sur le développement et la pérennisation de son activité, le renforcement de sa capacité de résilience, et l'intégration à l'économie nationale.

Une locomotive de l'économie nationale

En 2022, grâce à un chiffre d'affaires de 1,26 milliard de dollars, la SNIM a consolidé sa position de locomotive de l'économie nationale, par une augmentation significative de sa contribution aux principaux indicateurs économiques du pays. Cette performance s'est traduite par un apport à hauteur de 22% aux recettes budgétaires de l'État, une contribution à 9% au PIB national, et une part de 32% dans le volume total des exportations.

Elle constitue, en plus de cela le plus important pourvoyeur de devises pour les réserves nationales de change de la Banque Centrale de Mauritanie.

Au-delà de ces chiffres, la SNIM s'est également distinguée par son engagement social, par l'allocation de 14,4 millions de dollars au financement de projets sociaux, démontrant ainsi son engagement sans faille pour le bien-être de ses employés et son rôle dans la réduction de la pauvreté dans les localités riveraines de son activité.



Par El Hilal Ould Baba
Directeur financier

Soutien aux entreprises locales

Ce rôle s'est confirmé également par l'effet d'entraînement que la Snim exerce sur le tissu entrepreneurial national. En 2022, elle a effectué des achats locaux pour 55 millions de dollars auprès de 157 fournisseurs nationaux, contribuant ainsi à la création de plus de 3500 emplois.

Filiales et diversification industrielle

Par ailleurs, la SNIM a investi dans la diversification des activités industrielles par la création de 11 filiales, opérant dans des secteurs variés, tels que la fonderie, la construction mécanique, les travaux publics, le tourisme, la manutention portuaire, la gestion des infrastructures pétrolières, la promotion immobilière...etc.

Cette politique a atteint ses objectifs dans certains secteurs où la Snim a joué un rôle de précurseur en ouvrant la voie à l'initiatives privée pour investir dans ces domaines.

Cette diversification contribue à renforcer le tissu industriel national, tout en créant des emplois qualifiés. Les filiales de la SNIM fournissent actuellement plus de 2000 emplois (directs et indirects).

Formation et insertion des jeunes

La SNIM a aussi investi dans le développement des ressources humaines par la création en 2012 d'un centre de formation technique à Zouerate. Ce centre, dédié à la formation des jeunes titulaires du brevet de l'enseignement secondaire et du baccalauréat, offre des programmes dans des domaines tels que la mécanique, l'électricité, la chaudronnerie-soudure, la maintenance, et la conduite d'engins. Les diplômes délivrés (CAP et le BTS), sont reconnus par l'État.

Ainsi, la contribution de la Snim au développement économique du pays ne se limite pas à son cœur de métier d'extraction et d'exportation du minerai de fer, mais le dépasse largement pour toucher la quasi-totalité des domaines de la vie économique.



SNIM : Un engagement durable et responsable

Ces dernières années, la Société Nationale Industrielle et Minière (SNIM) a fermement consolidé sa vision axée sur le développement durable, marquant des progrès significatifs, malgré les défis imposés par la pandémie Covid-19. L'engagement de la SNIM envers le développement durable a été marqué par le renouvellement des certifications ISO 9001 pour le système de management de la qualité et ISO 14001 pour la gestion environnementale.

Cette démarche a été reconnue en 2021 avec l'obtention du label « Engagé RSE, niveau confirmé », délivré par AFNOR Certifications, sur la base d'un système d'évaluation, axé sur la norme ISO 26000. Cette reconnaissance internationale souligne l'engagement profond de la SNIM envers la Responsabilité Sociétale d'Entreprise (RSE).

Dans le cadre de son engagement pour le développement durable, la SNIM a établi des piliers solides pour garantir une conduite responsable. Ces piliers comprennent l'identification et la réponse aux besoins et attentes des différentes parties prenantes, l'animation proactive de la RSE au sein de l'entreprise, et l'assurance de la traçabilité des matières premières, tout au long de la chaîne de valeur.

La santé, la sécurité et le bien-être des collaborateurs et de leurs proches sont des aspects fondamentaux de la vision de la SNIM.

En outre, la société s'engage à contribuer au développement économique et social tant dans ses régions d'opération que dans le reste du pays.

La SNIM, soucieuse de son impact sur l'environnement, s'efforce de préserver la biodiversité et de favoriser l'économie circulaire. Cet engagement envers l'environnement ne se limite pas à la conformité réglementaire, mais vise à jouer un rôle proactif dans la conservation des écosystèmes.

Enfin, la SNIM demeure aussi résolue à respecter les engagements en matière d'éthique et de loyauté



Par Mohamed Mahfoudh Ould Bowbeni
Directeur de la Communication
et de l'Action Sociale

des pratiques. Cela se traduit par des normes élevées de comportement éthique dans toutes ses opérations, renforçant ainsi la confiance de ses parties prenantes.

Impact social sur les communautés environnantes

Tout au long du couloir Nouadhibou-Zouerate et jusqu'à Bir Mougrein, la SNIM intervient dans une variété de domaines liés à l'amélioration de la qualité de vie des communautés locales.

Dans cette démarche, la SNIM assure la fourniture

d'eau et d'électricité à Zouerate et F'derick, ainsi que la distribution d'eau le long de la voie ferrée. L'approvisionnement en électricité est étendu aux habitants résidant à proximité des bases d'entretien de la voie ferrée, et la société offre également des services de transport par train pour les personnes et les marchandises. En outre, la SNIM fournit une assistance médicale aux municipalités, tout au long du couloir Nouadhibou-Zouerate.

Les actions sociales de la SNIM sont coordonnées principalement par le biais de la FONDATION SNIM, créée en 2007 en tant qu'entité à but non lucratif. Cette fondation joue un rôle central dans la conception et la gestion des initiatives de la SNIM, en faveur des communautés riveraines de la voie ferrée Zouerate-Nouadhibou, tout en étendant son impact à l'échelle nationale.

La vision de la Fondation SNIM s'aligne sur la stratégie nationale de lutte contre la pauvreté. Elle intervient de manière ciblée pour combattre la pauvreté, améliorer les conditions de vie des populations et faciliter l'accès à des services essentiels comme que la santé, l'éducation, l'énergie et l'eau potable. Elle œuvre également en faveur de la réinsertion socioéconomique des retraités de la SNIM et soutient la promotion de la bonne gouvernance.

Dans ce contexte, la Fondation SNIM assure le financement et la supervision de divers projets de développement ayant un impact significatif sur la vie quotidienne des citoyens. Elle a investi un montant total dépassant 16 milliards MRO sur 5 ans (de 2019 à 2023) dans ses domaines d'intervention, en parfaite collaboration avec les élus locaux et les autorités administratives régionales.

Le graphique donne l'évolution des investissements de la Fondation SNIM sur les cinq dernières années.





Ces investissements ont touché, en priorité, les domaines l'accès à l'eau, à l'énergie, à l'éducation, à la santé et au développement local.

Une dimension sociale assumée

La SNIM a très tôt intégré la dimension sociale comme axe stratégique de son orientation de manière à articuler harmonieusement son système productif et ses rapports sociaux, ses exigences stratégiques et ses exigences managériales.

A ce titre, elle s'investit continuellement dans l'amélioration de sa qualité de service en développant les compétences de ses salariés et en leur offrant le cadre de vie et de travail qui favorise leur épanouissement.

C'est pourquoi elle a conçu et mis en place un programme de modernisation sociale dont l'objectif est d'assurer une meilleure prise en charge des problématiques sociales importantes, en investissant dans les environnements de travail, le cadre de vie, l'éducation et les prestations médicales. En plus des actions dévolues à la Fondation SNIM, l'entreprise s'emploie à améliorer son offre de santé et d'habitat au profit de ses employés et mis en place un régime de retraite complémentaire pour ses retraités.

Dans le domaine de la santé

La santé a connu plusieurs actions en 2022, dont :

- Recrutement de 19 éléments paramédicaux et deux techniciens biomédicaux pour les cliniques de Nouadhibou et Zouerate ;

- Amélioration de la disponibilité des médicaments (Taux de satisfaction 99%) ;
- Etablissement de conventions avec des cliniques privées à Nouakchott ;
- Opérationnalisation de l'Unité de maintenance biomédicale.

L'unité de maintenance biomédicale vise à garantir la disponibilité des équipements médicaux, en plus de son rôle conseil dans l'acquisition et le choix du

nouveau matériel.

Les polycliniques de la SNIM prennent en charge un nombre total de 28 016 personnes (travailleurs et leurs familles).

Les personnes dont l'état de santé nécessite des examens ou soins complémentaires sont orientées par l'entreprise dans des structures sanitaires spécialisées à Nouakchott et/ou à l'étranger.

Autres prestations

En 2022, la SNIM a entamé la réalisation d'espaces publics d'attraction et de loisirs à Nouadhibou et à Zouerate. Il a également été organisé plusieurs activités culturelles et sportives, au profit des employés et de leurs familles, dont des colonies de vacances et des journées récréatives et éducatives.

La cité des 600 logements à Zouerate

L'appui à l'accès de chaque salarié à un logement décent prend diverses formes : attribution gratuite de parcelles, prêts sous forme d'avance sur salaire, etc. A cet effet, la cession de 600 logements aux salariés de la SNIM à Zouerate est un nouveau palier dans la stratégie de l'entreprise. Le but est d'améliorer les conditions de vie de ses employés où qu'ils se trouvent.

Pilotée par sa filiale GIM (Générale de L'immobilier), l'opération de cession de ces logements a été lancée en juin 2022.

Cette opération a connu un très grand succès du fait de l'intérêt manifesté par les salariés et les moyens mobilisés par la SNIM pour sa réussite et son exemplarité. Des centaines de collaborateurs sont ainsi devenus, du jour au lendemain propriétaires de logement sans avoir à verser directement un seul ouguiya.

Selon les critères d'éligibilité, le coût de chaque logement équivaut à l'indemnité de logement que le salarié devrait recevoir en libérant son logement de fonction. Autrement dit, l'acquisition du nouveau

logement n'aura aucun impact sur ses revenus mensuels.

De par le standing de ses maisons, la cité des 600 logements apporte un cachet particulier à la ville de Zouerate. Pour le bien-être de ses habitants, la cité est dotée des utilities nécessaires : établissements scolaires, centre commercial, système d'assainissement des eaux usées, réseau d'adduction d'eau potable, réseau électrique, etc.

Le régime de retraite complémentaire

La SNIM a mis en place, en janvier 2011, un régime de retraite complémentaire. Ce système vient en complément au régime de retraite géré par la Caisse Nationale de Sécurité Sociale.

Géré par la SNIM elle-même, ce régime est ouvert à tous les salariés de l'entreprise, de nationalité mauritanienne, sous contrat de travail à durée indéterminée, exerçant en Mauritanie. Il a pour but essentiel de réduire la précarité de la vie des retraités de l'Entreprise dont l'affiliation à la Caisse Nationale d'Assurance Maladie est prise en charge par la Fondation SNIM.

La gestion du régime se fait à travers un compte individuel au nom de l'employé. Ce compte reçoit mensuellement la cotisation due au titre de la part salariale ainsi que celle de l'employeur au profit du salarié.

Le taux de cotisation au régime de retraite complémentaire est constitué du taux de 10% à la charge de la SNIM en plus du taux de 7% à la charge du salarié, prélevé à la source sur ses appointements mensuels.

S'agissant du paiement mensuel de la pension de la retraite, il prend effet dès la cessation de l'adhérent de son activité salariée à la SNIM, sur une période d'une durée de 120 mois.

Dans un souci de transparence, l'adhérent au régime de la retraite complémentaire est annuellement informé de la situation de son compte individuel (solde dudit compte, montant des cotisations de l'exercice précédent).

HMS



Fondation de la SNIM :

Engagement soutenu pour la promotion d'un développement économique local inclusif



Surnommée bras social de la SNIM, la fondation a été créée en 2007 avec pour mission de restructurer l'action sociale de l'entreprise et répondre aux grands enjeux sociaux et sociétaux sur son aire d'intervention.

A travers les interventions de la fondation, la SNIM se positionne ainsi comme un acteur essentiel de l'amélioration du cadre de vie des communautés locales présentes le long du couloir Zouerate-Nouadhibou et, par extension progressive de son champ d'intervention, sur l'ensemble du territoire mauritanien.

Reconnue d'utilité publique, la fondation de la SNIM articule son action autour des engagements suivants :

- L'accès aux services sociaux de base (eau, électricité, santé, éducation...) au profit des populations ciblées en privilégiant au mieux l'utilisation des énergies renouvelables et les procédés respectant la préservation de l'environnement ;
- La promotion d'un développement économique local inclusif, communautaire et de proximité ;
- Le développement et le renforcement de partenariats constructifs avec les acteurs locaux pour la bonne mise en œuvre, à leur profit, de projets bénéfiques et structurants ;
- La mise en œuvre d'actions ciblées à travers les acteurs locaux que sont les institutions étatiques, les collectivités locales, les associations religieuses, culturelles, sportives, et autres entités non étatiques

pour l'épanouissement économique et social des populations.

La Fondation SNIM renforce ses interventions en 2022

L'année 2022 marque un tournant important dans les programmes de la Fondation. Tous les changements introduits cette année visent à atteindre l'efficacité et la pertinence souhaitées dans les activités de terrain et à avoir un meilleur impact en termes d'amélioration des conditions de vie des groupes cibles :

- Renforcement des ressources humaines à travers la mise à disposition de compétences additionnelles provenant de la SNIM ;
- Mise en place d'une nouvelle version de son manuel des procédures de gestion ;
- Migration vers un nouveau système intégré d'informations (SAP B1) ;
- Réalisation d'une étude de Benchmark pour mettre en avant les améliorations nécessaires inspirées des expériences réussies de Fondations similaires à travers le monde. Les recommandations de cette étude ont déjà fait l'objet d'un plan d'actions. On note, également, le démarrage, en décembre 2022, du chantier de construction de son nouveau siège social en plein centre-ville.

Le nouveau bâtiment ergonomique et fonctionnel va répondre aux besoins de ses services opération-

nels en espace de travail d'une part et d'autre part permettre de mieux se rapprocher des parties prenantes (administrations, populations ...) ;

- Décision de la prise en charge de la gestion, de la maintenance et du gardiennage de l'ensemble des forages réalisés au profit des populations en 2022. Les activités programmées en 2022 ont été engagées à 74% au 31/12/2022 pour un montant total de 493, 97 millions MRU (13,62 Millions US\$).

- Appui au secteur de la santé

En 2022, les dépenses liées au secteur de la santé, 36,9 millions MRU (environ 1 million US\$), ont représenté 7% du budget de la Fondation SNIM.

L'année a particulièrement été marquée par la réhabilitation et la dotation en équipements du Centre Hospitalier des spécialités de Nouadhibou, l'extension et la réhabilitation du centre de santé de Boule-nouar, l'extension et la réhabilitation du centre de santé de Zouerate, sans oublier la dotation en fournitures et en ambulances.

Par ailleurs, la Fondation prend en charge chaque année les cotisations CNAM (Caisse Nationale d'Assurance Maladie) et les aides sanitaires au profit des retraités SNIM, les dotations en carburant des ambulances de l'ensemble des localités du couloir du chemin de fer, ainsi que les primes et subventions pour la fixation et la motivation du personnel médical opérant dans les établissements sanitaires du couloir.



- Appui au secteur de l'éducation

Le montant investi dans le secteur de l'éducation, 78 millions MRU (2,15 millions US\$), exprime l'intérêt que la SNIM accorde à l'instruction des enfants des populations riveraines de ses activités. L'année 2022 a été marquée par :

- La construction de 2 écoles complètes de 12 salles de classes à Zouerate et d'une autre à la ville de Choum.
- La réhabilitation et l'extension de 10 établissements scolaires à Nouadhibou ;
- L'attribution d'une aide scolaire à toutes les familles des travailleurs de la SNIM ayant des enfants scolarisés (5,6 millions de MRU) ;
- Attribution d'uniformes scolaires aux établissements du couloir.

- Aide à l'accès à l'eau et à l'énergie

Cette année, la Fondation a mobilisé 152,8 millions MRU pour aider les habitants du couloir à accéder à l'eau et à l'énergie, à travers diverses actions :

- La mise en service des 10 forages d'eau avec un débit de 8 tonnes à l'heure, avec une enveloppe de 53 millions MRU.
- L'extension de l'usine de dessalement de l'eau saumâtre à Zouerate pour le complément du budget pour les réseaux et équipements des forages (47,2 millions MRU).
- La construction d'une réserve d'eau
- une capacité de 50 tonnes sur le site du sondage pour irriguer les maraichers à Birmoghrein.
- La construction d'un château d'eau de 14 m de hauteur et d'une capacité de 30 m³ à Birmoghrein sur le site d'osmose inverse
- Electrification du quartier des 600 logements à Zouerate.

- Appui au développement local

En 2022, une enveloppe de 161,3 millions MRU a

été débloquée pour l'appui au développement local dans le couloir du chemin de fer :

- Développement des infrastructures de la ville de Zouerate.
- Appui annuel aux coopératives des retraités SNIM à Nouadhibou et à Zouerate et à d'autres coopératives dans les communes de Nouadhibou et Choum.
- Dotation en équipements du centre de formation communal de F'Derick.

Subventions sociales et appui aux institutions religieuses, étatiques et aux associations culturelles

La Fondation a déboursé 64,6 millions MRU, en 2022, pour financer ses interventions dans ces domaines :

- L'appui aux retraités SNIM représente 12 millions MRU soit 50% du montant alloué aux subventions sociales.
- Les aides et subventions de fonctionnement des deux conseils régionaux des wilayas de Dakhlet Nouadhibou et du Tiris Zemmour et des différentes communes du couloir.
- L'opération Iftar ramadan pour un montant de 4,9 millions MRU.
- La réfection de 6 mosquées à Zouerate et 6 mosquées de Nouadhibou.
- Dans le cadre de l'appui annuel aux deux Associations Sportives et Culturelles de Nouadhibou et de Zouerate, il a été réalisé la fourniture et l'installation de la pelouse synthétique du stade de Cansado et la réhabilitation de ses bâtiments.
- La réalisation d'un centre au profit des enfants autistes de la commune de Zouerate pour les besoins de leur formation et intégration dans la vie active.

Au plan de l'équipement de la mairie de Zouerate de la logistique nécessaire à l'assainissement,

la fondation de la SNIM fait don, au mois de novembre 2023, de deux camions pour le transport des ordures en vue de donner une image digne à la ville.

Sur le plan éducatif, la fondation a donné aux écoles de Nouadhibou d'importantes quantités de livres et d'uniformes scolaires.

A F'derick, la Fondation de la SNIM a offert à la Commune de F'derick une quantité d'équipements logistiques destinés au Centre de formation professionnelle.

Il s'agit d'équipements informatiques et bureaux.

Commentant le rôle de la fondation dans le développement de la ville de Zouerate, l'adjoint au maire de Zouerate, M. Boba Ould Abass, a déclaré que la SNIM et sa fondation ont fait des réalisations importantes depuis que le Président de la République, Monsieur Mohamed Ould Cheikh El Ghazouani, a donné ses instructions pour la consécration de 3% des bénéfices de la société au développement local. Il a cité, entre autres réalisations, l'électrification du quartier Tarhil à Zouerate et la pose de la première pierre de deux projets d'énergie dont l'extension de la capacité de l'usine de dessalement pour atteindre 1000m³ et la construction des écoles et la réhabilitation de certains collèges, la construction des mosquées et Mahadras. De même, a-t-il ajouté, la SNIM a procédé à la distribution de 600 logements aux travailleurs, la distribution de parcelles pour d'autres, l'extension du réseau routier par la construction de 10 km de bitume, la construction d'un marché et d'une boulangerie à Tarhil, et l'extension de l'hôpital régional et le centre de santé d'El Heït (Zouerate) ainsi que la construction des lieux de loisir et stades de football.

Mamy



Le rôle de la SNIM dans le développement local tel que perçu par les populations du Tiris Zemmour ...

Par ses interventions sur le terrain, la SNIM exerce un rôle capital dans le développement économique et social de la wilaya du Tiris Zemmour.

L'impact des interventions de la compagnie, qui touchent tous les domaines, visent essentiellement les habitants des localités situées sur la voie ferrée, ce qui les rend plus dépendants de la société.

Le Président de la République, Monsieur Mohamed Ould Cheikh El Ghazouani, avait déclaré en 2020, lors d'une visite de la wilaya, a souligné que l'Etat accorde un intérêt capital au développement de la

SNIM en tant que groupe industriel diversifié et un levier essentiel du développement du pays et qu'elle a sa présence active dans son tissu économique et social.

Le Président de la République a ajouté, que compte-tenu de son rôle économique, la SNIM sert chaque mauritanien où qu'il se trouve, c'est en raison de sa présence et de son impact social que la SNIM est sollicitée par les habitants de cette wilaya qui sont pour la plupart liés à la société.



Immense joie pour la réalisation d'une production de 14 millions tonnes de minerais

Les habitants de la ville de Zouerate ont organisé ces dernières semaines un imposant défilé dans les principales artères de la ville pour manifester leur extrême joie pour le seuil de production de quatorze millions de tonnes de minerais, réalisé par la SNIM en 2023.

Le magazine Horizons a recueilli les témoignages de certains habitants et employés de l'entreprise axés sur le rôle de la SNIM dans le développement de la wilaya du Tiris Zemmour et les échos des motivations accordées aux personnels après l'atteinte de chiffre de production record dans l'histoire de la société.

Intervenant le premier, l'ouvrier à la SNIM, M. Cheikh Ould Samba, s'est dit heureux de voir sa société parvenir à ce chiffre qui était fixé comme objectif stratégique.

"Cette production record historique a eu un impact significatif sur les employés de la société et

des habitants de Zouerate de manière générale. C'est pourquoi ils ont manifesté de manière chaleureuse et spontanée", poursuit-il.

M. Ould Samba a révélé au reporter de l'AMI qu'après ce succès considérable, la SNIM a immédiatement valorisé les salaires et traitements des cadres, ouvriers et retraités de l'entreprise, en accordant un bonus de cinq mois de salaire aux travailleurs subalternes, quatre mois et demi de salaire pour les cadres et des motivations encourageantes pour la retraite qui ont sacrifié une grande partie de leur vie au service de la société.

Il a ajouté que ce geste illustre le grand intérêt accordé par la nouvelle administration aux employés et sa volonté de les faire profiter des fruits de cette production pour laquelle ils ont peiné nuit et jour.

"L'administration de la SNIM en accordant ces



majorations de sa propre initiative rejoint en cela les directives du Président de la République, Monsieur Mohamed Ould Cheikh El Ghazouani, qui a déclaré à maintes reprises que tout bénéfice réalisé par la SNIM dans ses ventes sera accompagné d'avantages accordés aux travailleurs", souligne M. Samba.

Il a ajouté que la manne issue de ces motivations et incitations se répercute sur le tissu économique de la ville de Zouerate dont les marchés connaissent des mouvements des fonds et des achats significatifs.

Au sujet du gisement de F'derrick dont sa première pierre a été posée par le Président de la République, Monsieur Mohamed Ould Cheikh El Ghazouani, lors de sa récente visite dans la wilaya, M Ould Samba a précisé que ce projet engendrera une production de deux millions tonnes annuelle 'ce qui augmentera davantage la production de la Société.

"Je saisis cette opportunité pour exprimer mes vœux pour davantage de progrès et de prospérité pour la société et ses employés".



Pour sa part, M. Moctar Ould Khattry, employés et syndicaliste, a vivement apprécié les acquis obtenus par les employés avec la nouvelle administration, et qui sont le fruit des négociations et concertations avec les délégués des employés, ce qui a donné lieu à une atmosphère de satisfaction dans le milieu des ouvriers et à la croissance de la production.

Il a noté que l'atteinte par la SNIM de ce seuil de production de minerais pour la première fois dans son histoire résulte de la stratégie mise en œuvre par la nouvelle direction et le climat de confiance instaurée entre l'entreprise et ses employés.

M.Ould Khattry a tenu à souligner que les employés et les habitants de Zouerate sont unanimement contents des motivations obtenues par les employés suite à l'accroissement de la production minière.

Il a précisé que la SNIM, sous le mandat du Président de la République, Monsieur Mohamed Ould Cheikh El Ghazouani, a beaucoup amélioré les conditions de vie des habitants de Zouerate et ceux installés sur la voie ferrée.

M. Ould Khattry a, enfin, plaidé auprès des autorités pour le règlement de la situation des employés journaliers et la valorisation de leurs salaires, via les tâcherons qui les emploient.

Il a affirmé que la fondation de la SNIM a contribué à la mise en œuvre de plusieurs projets dans le Tiris_Zemmour dans les domaines de la santé, de l'éducation et de l'électricité.

Au sujet de l'école Républicaine, M. Ould Khattry a salué le soutien apporté par la Fondation SNIM en supportant l'achat de l'habillement scolaire et du matériel didactique.



De son côté, M. Mohamed El Hafedh Ould M'kheïtratt, habitant de Zouerate et ancien commerçant ambulant dans le train, a souligné que la SNIM représente en quelque sorte le poumon de la ville. Il a annoncé que sans la SNIM la ville de Zouerate et toute la wilaya sombreraient dans la léthargie.

"Personnellement, j'ai travaillé neuf ans commerçant ambulant dans le train entre Zouerate et Nouadhibou avec beaucoup de collègues et nous avons réalisé des profits conséquents", a-t-il assuré.



Quant à M.Hmeïda Ould Hamoud, ancien responsable de l'Association des Handicapés à Zouerate, a insisté sur le soutien conséquent apporté par la SNIM à cette frange sociale.

Il a déclaré avoir constaté ces dernières années un accroissement de l'impact de la société dans les domaines économique, social, et culturel, ce qui a une incidence économique sur la wilaya.

Le responsable des handicapés a, enfin, plaidé pour l'augmentation du soutien apporté à la catégorie des personnes en situation de Handicap et le recrutement de leurs fils diplômés par la société.



Abondant dans le même sens, le retraité Ba Ali, a qualifié d'historique le plafond de production de 14 millions de tonnes et des encouragements

attribués aux travailleurs, il a encore indiqué que les retraités ont bénéficié d'un montant de 15 millions, montant qu'il juge trop important et sans précédent.

Il a exhorté les employés à faire preuve de dynamisme et d'abnégation pour le progrès de la société pour augmenter encore plus sa production et d'avoir une attitude positive envers la nouvelle direction qui se concerte avec eux et prend en compte leurs avis, tout comme il demande à la SNIM de donner les médicaments aux retraités et le recrutement de leurs fils qui sont titulaires de diplômes supérieurs.



Pour sa part, le maire adjoint de Zouerate, M.Boba Ould Abass, a déclaré que la SNIM et sa fondation ont fait des réalisations importantes depuis que le Président de la République, Monsieur Mohamed Ould Cheikh El Ghazouani, a donné ses

instructions pour la consécration de 3% des bénéfices de la société au développement local.

Il cite comme récentes réalisations sociales, l'électrification du quartier Tarhil à Zouerate et la pose de la première pierre de deux projets d'énergie dont l'extension de la capacité de l'usine de dessalement pour atteindre 1000m3 et la construction des écoles et la réhabilitation de certains collèges, la construction des mosquées et Mahadras, la distribution de 600 logements aux travailleurs. A cela s'ajoutent, dit le maire adjoint, la distribution de parcelles pour d'autres, l'extension du réseau routier par la construction de 10 km de bitume, la construction d'un marché une boulangerie à Tarhil, l'extension de l'hôpital régional et le centre de santé d'El Heït (Zouerate) ainsi que la construction des lieux de loisir et stades de football en plus des nombreuses interventions de la Fondation SNIM.

Au sujet des augmentations et motivations, M. Ould Abass a précisé qu'ils ont eu un impact significatif permettant la création d'un climat de confiance et d'apaisement entre employés et l'administration de l'entreprise.

"Avec la grâce d'Allah et les instructions du Président de la République, Monsieur Mohamed Ould Cheikh El Ghazouani, les efforts gigantesques déployés par l'administration actuelle de la SNIM, les acquis sont là, tangibles et vécus", conclut l'adjoint du maire de Zouerate.



De son côté, le chef du bureau des retraités de la SNIM, M.Oumar Ould Beyrouk, a salué le rôle que joue la SNIM dans le développement local de la ville de Zouerate où elle assure l'offre des services essentiels pour les habitants comme l'eau et l'électricité, tout comme elle contribue à



la construction et la réhabilitation des formations scolaires et sanitaires.

Au sujet des retraités, M. Beyrouk se réjouit du partenariat liant son bureau et l'administration de l'entreprise, et en vertu duquel la société supporte les frais d'assurance maladie, l'approvisionnement d'une boutique de vente de produits alimentaires et de temps à autre les distributions gratuites de vivres.

"Après avoir contribué à la bonne marche de société et à son développement, les retraités attendent de la société de leur financer des projets générateurs de revenu et de prendre en charge l'achat des médicaments pour les personnes vivant avec les maladies chroniques", a conclu le chef du bureau des retraités de la SNIM.



...et de Dakhlett-Nouadhibou: Grande satisfaction pour les efforts de la SNIM

La wilaya de Dakhlet Nouadhibou ne diffère en rien de celle du Tiris Zemmour en ce qui concerne l'apport de développement de la SNIM.

Si les habitants de Zouerate partagent avec l'entreprise sa joie pour la réalisation de ce chiffre record de production de quatorze millions de tonnes de minerais en 2023, les populations de Nouadhibou, toutes catégories confondues manifestent une immense joie pour l'atteinte de ce seuil de production, tant attendu.

Commentant l'évènement, le délégué de la société à l'Union des Travailleurs de Mauritanie (UTM), M. Sidi Ould Abdallahi, a précisé que son expérience de délégué du personnel de la compagnie de 2014 à nos jours lui permet d'attester de la grande attention que la SNIM attache au citoyen mauritanien de manière générale et à ses employés en particulier.

Il a ajouté que les travailleurs ont obtenu avec l'administration actuelle une augmentation de 10% en 2022, tandis qu'ils ont obtenu en 2023 une majoration de quatre mois de salaire pour les cadres et cinq mois de salaire pour le personnel subalterne.

M. Ould Abdallahi a, également, plaidé pour l'amélioration des conditions des travailleurs, à travers une augmentation générale des salaires, davantage d'intérêt pour les volets sanitaire et social et le recrutement des personnels non permanents.

Quant à M. Sidi Ould Lehcen, employé non permanent à la société par l'entremise d'un tâcheron, il a rappelé que ses collègues et lui peinent depuis longtemps et souffrent de l'injustice, de la maltraitance et leurs efforts, qui ont en réalité contribué à



l'augmentation de la production, ne sont jamais reconnus.

Il a noté qu'il existe parmi les non permanents des compétences avérées et reconnues et d'autres niveaux en dessous de cela.

M. Ould Lehcen a souhaité l'établissement de contrats pour les non permanents suivant leurs qualifications, et l'obtention de l'assurance maladie pour ses collègues et lui pour qu'ils puissent sortir du calvaire dans lequel ils se trouvent.

Il a, enfin, demandé à ce que les non permanents puissent bénéficier des avantages et motivations de la SNIM à chaque augmentation de la production.

Pour sa part, M. khayar Ould Saïd, retraité de la SNIM et chauffeur de taxi, a souligné le rôle primordial que joue la SNIM à Nouadhibou en tant qu'employeur en plus de son assistance aux retraités, aux veuves et orphelins.



De son côté, Mme Zeinebou Mint Idoumou a remercié la SNIM pour le rôle de sa fondation qui intervient tout le long de la voie ferrée et noté que son appui touche les domaines de l'eau, la construction des



écoles et la distribution de produits alimentaires et de l'argent ainsi que l'assurance maladie pour les retraités.

Elle a émis le souhait de voir l'intervention de la SNIM s'élargir au domaine de la propreté et s'intensifier dans le secteur éducatif et en faveur des coopératives féminines.

Pour sa part, M. Mohamed Lemine Ould Bourass, retraité de la SNIM et bénéficiaire des interventions de la SNIM à travers un salaire mensuel de la Fondation SNIM, il a appelé à la diversification et à l'élargissement de ces interventions afin d'accroître le nombre des bénéficiaires.



De son côté, Mme. Fatima Amadou a remercié la SNIM pour la prise en charge de son traitement suite à des brûlures des suites d'un incendie. Elle demande à ce qu'elle soit évacuée pour soigner les séquelles de ses brûlures.



Propos recueillis par
Saleh Elati et



Zouerate :

Passé, présent et avenir

Par Yahfdhou Ould Zein

Zouerate a été créée ex nihilo entre 1959 et 1963, à proximité d'une montagne du fer, dans le grand Nord, au cœur du désert mauritanien dans un endroit peu favorable à l'existence et au développement urbain. Placée par un fait du hasard sur son site actuel qui se trouve au Nord, limité par la chaîne des montagnes situées près du tropique du cancer, au Sud où se dresse, majestueuse, la Kédia D'Idjil obstruant l'horizon, à l'Est les guelb Rhein et Oumou Arwagan qui font découvrir la plénitude du Tiris et à l'Ouest le guelb Sheibani. Elle est surtout placée dans le pourtour des installations de Tazadit et des principaux gisements connus à l'époque.

Le choix de son emplacement réside, d'un acte fortuit, entrepris par le géologue Choubersky, premier responsable des chantiers qui vont donner naissance à cette nouvelle cité minière qui, survolant en avion la zone en quête d'un endroit privilégié pour commencer les travaux de construction de la ville en création, a décidé instinctivement de jeter son chapeau en donnant une destinée miraculeuse au site, là où elle va atterrir au sol. Vraisemblablement, l'exposition de cette casquette au musée de la MIFERMA à F'dérik aux premières années de l'exploitation minière donne une certaine légitimité et une connotation mystique à ce geste d'un autre âge. Mais le précédent existe en Mauritanie et cette fois-ci avec un grand homme vénéré, Mohamed Ghelli, fondateur de la ville historique de Chinguetti qui, selon la tradition, aurait dans une retraite pieuse (El'itkaff) se livrer à la lecture du Coran et s'est trouvé obligé de poursuivre une feuille du saint livre emporté par le vent jusqu'à son atterrissage lointain pour décider de s'y installer et construire, avec ses fidèles qui l'ont rejoint, la 7ème ville de l'Islam, donnant au pays le nom prestigieux de Bilad chinguetti pendant plusieurs siècles.

Rien n'exclut cependant la probabilité que le géologue s'est permis d'étudier, avant d'entreprendre sa mission dans la région, l'histoire de la création des villes anciennes de Mauritanie et s'est inspiré de la légende auréolée de l'origine qui a présidé au choix du lieu d'implantation de Chinguetti.

Cet endroit du territoire mauritanien de prédilection pour le site de Zouerate, située dans la partie méridionale du Tiris, très prisé pour ses pâturages en cas d'abondance des pluies d'hier, son intérêt préhistoire qui le fait figurer parmi les sites les plus riches du Sahara, est connu de longue date, pour ses célèbres mines de sel très appréciées. A ce sujet, le Colonel Gouraud signalait en 1859 l'importance de cette zone du Tiris qui, à partir de la sebka (D'Idjil) n'est indiquée dans aucune géographie mais dont le nom est rapporté régulièrement par ceux qui voyagent dans cette partie de l'Afrique



ou qui habitent ces parages où n'existent ni village, ni arbre et ni encore source d'eau douce en permanence.

Déjà, elle est signalée par les anciens écrivains arabes, notamment El Bekri au 11e siècle sous le nom de « montagne de Fer ». Les aviateurs survolant ce territoire ont été secoués par les perturbations magnétiques de la Kédia D'Idjil et rapportaient des informations sur l'intérêt minier de cette montagne.

La Kédia d'Idjil a aussi été citée comme « gisement de fer » par des notes et rapport divers de militaires et d'expéditionnaires français au début du 20e siècle. Depuis lors, diverses missions vont survoler la zone à titre exploratoire, mais il faudra attendre la fin de la guerre en 1945 pour que les recherches s'y déroulent à un rythme plus ou moins soutenu jusqu'à nos jours.

Si, dans son ouvrage « Al Wasit », tableau de la société mauritanienne au 19ème siècle, Sid'Amed Ould Elemine présentait le Tiris comme une terre idéale pour l'élevage où les troupes de chameaux se multipliaient comme nul par ailleurs, il n'en reste pas moins évident que la rareté d'eau douce et la forte salinité dans cette zone ont empêché toute tentative d'implantation urbaine digne de ce nom jusqu'à la pénétration coloniale.

Même, les rares postes militaires installés au début du 19ème siècle comme celui de Fort Gouraud (à l'actuel place de la ville de F'Dérik) n'ont pas favorisé une sédentarisation des populations, surtout lors des périodes de fortes sécheresses, les conditions de ses sites ne se prêtant pas à une destina-

tion pour les éleveurs éprouvés durant des années de disettes sévères d'autant plus que le début des années - quarante la Mauritanie a vécu une crise économique et sociale ainsi que des épidémies provoquant de nombreuses morts, période connue sous le nom de « El Hewva », devenu péjoratif et insinuant par les temps actuels « un désastre ».

De tout temps, le trafic caravanier reliant le Maghreb, le Moyen Orient et l'Afrique subsaharienne empruntait le Nord de la Mauritanie et l'une de ses points de relais passaient par la Kédia D'Idjil et l'actuel Zouerate où prospérait l'exploitation de la saline qui a servi de longue date au développement des échanges locaux entre la Mauritanie avec les pays du Sahel. Les récits des voyageurs arabes et européens rapportaient déjà aux 15ème et 16ème siècles que le sel extrait dans les parages de la Kédia D'Idjil est acheminé à destination des pays limitrophes africains où il est vivement sollicité et échangé avec l'or ainsi qu'avec les produits céréaliers.

C'est dans cet environnement difficile et dans ce contexte multidimensionnel que va surgir du néant, au pied de la montagne de Kédia d'Idjil, la ville de Zouerate, ville du désert, recevant le minerai de fer des plateaux, de F'Derick, Tazadit et Rouessat dans les premières années de l'indépendance et, aujourd'hui, de la mine de M'Haoudat. Elle est le point de départ d'une ligne ferroviaire de 704 km reliant les sites d'extraction de minerai de fer de la région du Tiris Zemmour au port minier de Cansado (point central) d'où le fer est exporté vers les marchés internationaux.

Au départ, il ne s'agissait que d'une petite cité minière comprenant notamment trois ensembles, le « quartier des cadres » au Nord-Ouest de 50 villas haut standing, isolées des autres de 160 villas abritant les agents maîtrises supérieures au Nord et à l'Ouest le les agents maîtrises moyens ». A côté, il a été prévu le « quartier des subalternes » de 870 logements à étage destiné au personnel ouvrier et des agents de la petite maîtrise. Les bureaux sont naturellement installés loin de la cité sur un espace réduit, à proximité de l'exploitation de la mine et se détachent nettement des habitations comme l'exigent les standards des sociétés minières.

Les installations de l'administration publique sont implantées à F'Dérik, à 30 km au Nord - Ouest de la cité minière, situation qui réduisait celle-ci à sa simple expression, ses fondateurs n'avaient aucune ambition pour son développement, lui consacrant le statut d'une agglomération mineure.

Pourtant, la ruée à la recherche de l'emploi et des conditions de survie entraînée par l'exode rural, suite aux années de sécheresses implacables, vont provoquer rapidement l'installation de quartiers précaires, notamment les bidonvilles dans les parages de la cité ouvrière, la mauritanisation de postes subalternes s'y ajoutant, permettent à Zouerate de prendre une nouvelle allure de ville avec un peuplement de plus en plus important, une activité commerciale dynamique que le transport ferroviaire impulse déjà grâce au mouvement d'échanges des hommes et des produits avec Nouakchott, Nouadhibou, Atar et Akjoujt.

L'accès à l'emploi des mauritaniens, de plus en plus nombreux au niveau de l'Ex-MIFERMA, la multiplication d'activités annexes et l'existence d'une main d'œuvre principalement de nationaux, développeront subitement la ville de Zouerate où de nouveaux quartiers sont construits pour assurer le logement de tous les employés de la société.



té. La distribution mensuelle d'une masse salariale considérable au profit des employés de la mine a entraîné un niveau important de consommation de la population, la création et le développement de nouvelles structures financières inédites, favorisant du coup une dynamique de l'activité ainsi que la création de petites entreprises nationales privées.

L'intérêt stratégique considérable que présente désormais la production minière au niveau de Zouerate et les réserves colossales des mines de fer aux yeux d'une Europe folle de ressources et de nouveaux marchés ainsi que l'impact social et économique de l'exploitation minière ont impulsé à leur tour l'évolution de cette ville qui est érigée en capitale régionale lors de la création de la région de Tiris Zemmour en vertu du décret N° 70 011 du 05 janvier 1970.

Tous ces facteurs déterminants vont peser lourdement sur le devenir de cette ville, situé au cœur des grandes réserves qui font de la Mauritanie un pays minier par excellence au niveau mondial, au centre de des immenses réserves de fer, de l'uranium, du cuivre, de l'or et des métaux associés

grâce aux réserves découvertes récemment dans le Wilaya de Tiris Zemmour, l'exploitation artisanale et semi-industrielle de l'or, les gisements de la sebkha de la Kédia d'Idjil qui continue d'approvisionner toutes les wilayas en sel de qualité et s'exporter à l'extérieur vers pays voisins du Sahel, situé à la porte du Tiris, zone de préférence pour l'élevage, Zouerate a toutes les chances de s'ériger en capital du grand Nord mauritanien.

La région où se trouve Zouerate a des caractéristiques spécifiques par rapport aux autres wilayas du pays et représente une homogénéité territoriale exceptionnelle, possède un climat désertique chaud (classification de Köppen BWh) typique de la zone saharienne hyperaride, c'est-à-dire au cœur du Sahara, caractérisé par un été torride, très long et un hiver agréable, de très faible importance avec des journées ensoleillées, chaudes et des nuits fraîches avec une pluviométrie irrégulière, puisque plusieurs années peuvent parfois séparer deux averses, les années de pluies généreuses étant rares.

L'approvisionnement en eau potable avait freiné, pour sa part, le mouvement urbain qui s'amorçait dans cette partie du Tiris où viennent mourir les vallées de Tijrit et de Taziazet, les massifs dunaires de l'Akchar et d'Azefal, particulièrement célèbre pour la plupart des régions du grand Nord mauritanien par la salinité de leurs eaux souterraines. Il y a lieu d'insister sur ce point, car le manque d'eau douce semble avoir, depuis des siècles, joué un rôle négatif dans toute tentative de sédentarisation dans le désert mauritanien, les quelques cités anciennes édifiées sur les routes caravanères en font l'exception.

Cet inconvénient a servi de prétexte aux autorités coloniales pour se dispenser de tout appui aux postes militaires créés à Fort Gouraud (F'Dérik), Fort Trinket (Bir Moghrein), Fort Chegatt et fort Ain Bentili, malgré l'existence d'une petite communauté (employés subalternes, commerçants, guides, travailleurs manuels, transporteurs, caravaniers, etc.) n'atteignant que rarement la centaine qui auraient dû les élever rang de centres embryonnaires, tellement l'instabilité d'emploi et les conditions de vie précaires imposaient le plus souvent l'abandon pure et simple de ces lieux.

Kédia d'Idjil ou le prénom de Zouerate

La Kédia d'Idjil (ou la montagne de fer) est située au Nord de la Mauritanie, dans la Wilaya du Tiris Zemmour dont le nom est inséparable de Zouerate, qui l'a vu naître et l'a herbé dans lit, créant une similitude entre ces entités inséparables car elle est restée depuis sa création récente, cette ville se nourrit de deux mamelles que sont le fer et le sel de la sebkha. Elle est connue depuis fort longtemps pour son point de passage sur les routes qu'empruntent le trafic caravanier reliant les cités anciennes.

L'exploitation du minerai de fer a été envisagée dès les années 1930, la Seconde Guerre mondiale l'en a empêchée. Ce massif a été exploité dès 1962 pour ses immenses ressources en fer.

C'est le point culminant du pays avec une altitude maximale est de 917 m. Sa couleur est un bleu gris intense et est due aux oxydes de fer, notamment la magnétite. La Kédia comporte quelques gueltas. Lors de fortes pluies, ce sont de vraies cascades qui les remplissent et transforment le désert environnant en faisant reverdir les zones limitrophes, pousser l'herbe et faire ressurgir les troupes de bétail. Le champ magnétique terrestre est perturbé par les gisements de minerai de fer, ce qui permet de les repérer. Le paysage environnant est un glacis bleu gris suivi d'une plaine sableuse ponctuée de guelbs (collines). Ces plaines dunaires (ergs) se nomment Agamoun au nord, Azefal, Hammami et Hachya au sud.

La ligne de chemin de fer a été prolongée d'une cinquantaine de kilomètres de Fderick au Mahoudat dans le cadre de l'exploitation des guelbs environnants. Elle le sera encore avec l'exploitation des « pélettes » du Guelb El Aïouj, à côté de la Sebkha d'Idjil (étendue de sel, exploitée, située à l'ouest). C'est « une grande aventure humaine et industrielle », pour reprendre le titre d'un ouvrage de l'ingénieur des mines français Jean Audibert, qui se continue dans cette Mauritanie que tous ceux qui l'ont connue, ou la connaissent, portent dans leur cœur.



Même, la création de Zouerate a pâti de ce handicap pour la sédentarisation en milieu désertique car elle fut au début, ravitaillé en eau par le train jusqu'au moment où les recherches en eau pour l'industrie avaient permis les découvertes en eau potable qui vont tant bien que mal servir au ravitaillement de la ville en création et son développement.

Depuis lors, et au fil des ans, le développement d'un vaste et actif secteur minier (exploitation de plusieurs carrières), la production annuel de 13 millions de tonnes de fer, les projets de la SNIM d'augmentation de la production de concentrés de fer (6 tonnes à Tizerghaf et 2 tonnes à F'Dérik), l'exploration de solutions en vue d'améliorer la valeur ajoutée de ses produits et la diversification de ses activités, le développement de l'exploitation artisanale et semi industrielle de l'or dans la zone de Chegatt et ailleurs, les nouvelles mines (Uranium en voie d'exploitation, etc.), l'émergence d'un secteur informel de plus en plus important dans la capitale du Tiris Zemmour, l'existence d'une main d'œuvre qualifiée, tous ces facteurs ont forgé la vocation de Zouerate de grande ville industrielle et minière.

Attirée par l'emploi qu'offre la ville et ses environs, la population de Zouerate n'a cessé, grâce à un flux migratoire exceptionnel, de se développer devenant ainsi le 3ème centre urbain de peuplement du pays après Nouakchott et Nouadhibou. C'est le signe d'une vitalité certaine, conférant à la ville le statut de centre de destination d'une main d'œuvre hautement qualifiée avec un marché de consumma-

tion et l'émergence de différents pôles d'activités économiques qui sont de nature à élever le niveau de vie de ses populations.

D'autant plus importante par ses performances, Zouerate se taille la part du lion dans les principales infrastructures de base (Aéroport, Routes, Télécommunications, disponibilité d'énergie électrique, etc.), l'implantation et le développement d'industries diverses.

D'ici l'an 2030, trois secteurs serviront de locomotive à l'essor et au développement de la capitale du Nord.

D'abord, les Mines qui sont appelées à occuper une place de plus en plus prépondérante dans le développement et la prospérité de ville. Ce secteur va se développer grâce aux grands projets de la SNIM, les plus importants dans la sous-région et le chemin de fer servira d'appui à l'exploitation des mines par d'autres sociétés. Ces projets vont donner à Zouerate une double vocation minière et industrielle évidente que confortera l'alimentation électrique devant être assurée convenablement à travers la ligne desservant la ville à partir de l'usine dual de Nouakchott.

Le bâtiment, lui aussi a des jours meilleurs devant lui à Zouerate avec la distribution des terrains aux population habitant les quartiers précaires appelés à disparaître avec le lotissement de nombreuses zones d'habitation, le développement de l'habitat évolutif et l'encouragement que procure crédit foncier. Les tranchées sillonnent les routes qui se développent pour rattraper l'édification des quartiers qui poussent maintenant partout à la satisfaction

des populations depuis longtemps à la recherche d'un habitat décent.

La ville de Zouerate vole en battant de ses ailes vers le Nord, l'Est et l'Ouest en longeant pratiquement la cité minière et le chemin de fer. L'étroitesse de cette zone propice à l'évolution future de la ville donnera des raisons supplémentaires au développement du bâtiment et dans la toute prochaine décennie une valorisation du foncier, les terrains limitrophes étant réduit en cet endroit pousseront à ce choix en matière de lotissement.

L'activité commerciale dynamique, débordante et entreprenante des hommes d'affaires, la politique de crédit, les infrastructures de base et le chemin de fer placent Zouerate au carrefour des grandes routes commerciales du Nord. Ayant les plus grands projets miniers, un taux de scolarisation important, les infrastructures scolaires, sanitaires et touristiques appropriées, important centre de peuplement, de nombreux activités industrielles et commerciales, une main d'œuvre nombreuse et qualifiée, un budget municipal ambitieux, se trouvant à la porte du Tiris, Zouerate a toutes les chances de conserver son leadership économique dans le pays.

Tout indique que l'extension, l'essor et la prospérité de Zouerate seront assurés en ce début de millénaire. L'aménagement du centre-ville en cours, la création et l'implantation d'espaces verts, le développement du tourisme, le jalonnement des routes par les arbres, la construction de zones résidentielles spacieuses et belles conféreront, dans un proche avenir, l'aspect de modernité qui sied à son rang de cité attrayante.



AGENCE MAURITANIEENNE D'INFORMATION

AMI AMI AMI AMI AMI



AMI AMI AMI AMI AMI

AGENCE MAURITANIEENNE D'INFORMATION

Redaction



+222 45 25 38 56 / 45 25 29 16



+222 45 25 55 20



WWW.AMI.MR



CHAABRIM@GMAIL.COM



AMIAKHBAR@GMAIL.COM



371/467

Direction commerciale



+222 45 25 27 77



DGSAMI@YAHOO.FR

HORIZONS
Magazine mauritanien



N° 43

Edité par l'Agence Mauritanienne d'Information

39

Février
2024



ISO 9001

CERTIFICATION



مطبعة المزايا
Imprimerie Al Mazaya



Nous poussons toujours plus loin nos engagements envers vous.
L'imprimerie Al Mazaya est fière de vous annoncer l'obtention de
la certification **ISO 9001** version 2015.

Impression offset



Impression numerique



Impression banderoles



Nos Services

- Agenda
- Bloc Note Standard/ Personnalisé
- Cahier
- Carte de Visite
- Chemise à rabat
- Carnet de souche
- Dépliant
- Papier en-tête
- Impression personnalisée
- Etc

we print
in Mauritania

www.imprimerie-mazaya.com
43 33 01 23 - 43 33 02 03 | bonjour@imprimerie-mazaya.com