



République Islamique de Mauritanie

Ministère de la santé

Direction Générale De La Santé (DGS)

Direction de l'Information Stratégique et de la Surveillance Epidémiologique (DISSE)

RAPPORT HEBDOMADAIRE DE LA SITUATION ÉPIDEMIOLOGIQUE DE LA PANDEMIE DU COVID-19 EN MAURITANIE

SITREP No.23, du 07 Juin au 13 Juin 2021

Les chiffres clés

Dans le monde : 191/196 pays membres touchés, **175 306 598** cas confirmés, **3 792 777** décès, avec un taux de létalité de **2,16%**.

En Afrique : 49/54 pays touchés, **3 658 976** cas confirmés, **89 674** décès, avec un taux de létalité **2,4%**.

En Mauritanie

- **256** nouveaux cas confirmés, dont **53%** dans les Wilayas de Nouakchott
- **7** décès enregistrés cette semaine
- **337** guéris pour cette semaine
- **456** cas actifs
- **63** cas hospitalisés, dont **10** cas graves
- **9 289** tests effectués cette semaine, parmi lesquels **5 291** des tests de diagnostic, soit 50% des tests attendus et un taux de positivité de **3%**
- Un cumul de **20073** cas confirmés, **19142** personnes guéris (**95%**) et **475** décès, avec un taux de létalité de **2%**
- Au total **334637** échantillons prélevés dont 29038 suivi et 305599 diagnostique
- L'incidence cumulée est de **44** nouveaux cas pour 10 000 habitants
- **Résultats de Séquençage :** Trois variants ont été identifiés ;
 - 3 échantillons positifs au variant britannique (lignée B. I. I. 7),
 - 1 échantillon testé positif au variant sud-africain (B 1.351),
 - 1 échantillon positif au variant indien (B I .617.2)
- **Vaccination :** **41794** personnes ont reçu la 1ère dose et **6902** sont complètement vaccinées

1. Evolution nationale des cas positifs confirmés au COVID-19 par semaine épidémiologique

Pour cette semaine le nombre de nouveau cas notifiés a diminué de **21%** par rapport à la semaine précédente (Fig1).

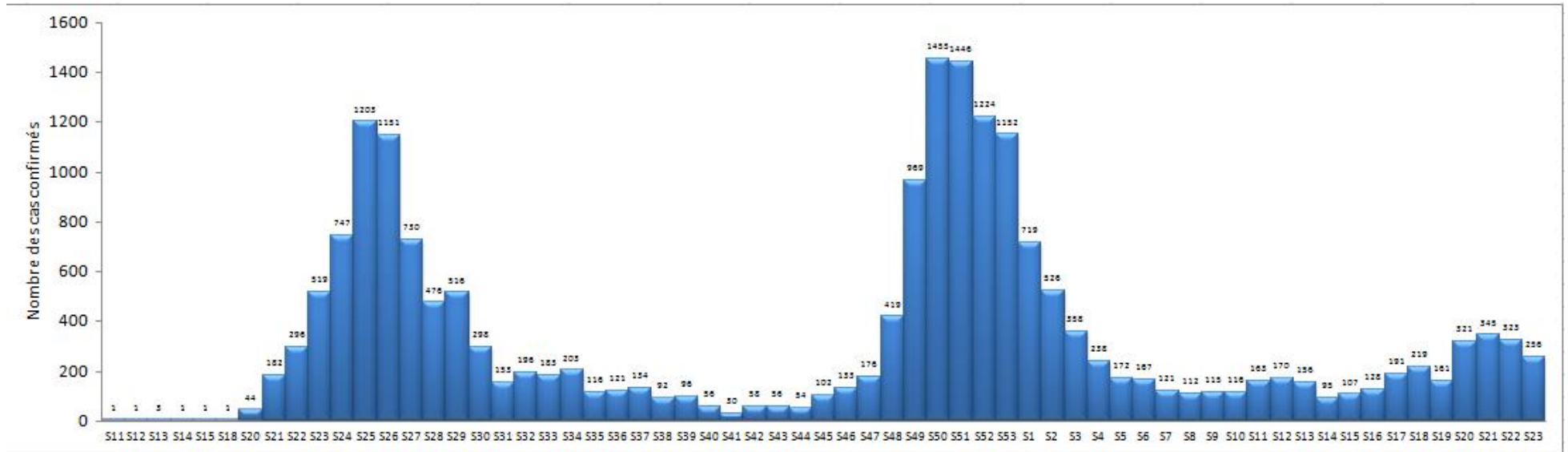


Figure 1 : Evolution Hebdomadaire des cas confirmés depuis le début de la pandémie

2. Le tableau ci-dessous présente la répartition des cas positifs (Nouveaux et cumuls), des décès (Nouveaux et cumuls), les taux de létalité, ainsi que et des guéris (Nouveaux, cumuls et taux de guérison) par région, pour la période du 07 juin au 13 juin 2021.

	Cas positifs		Décès			Guéris		
	Nvx	Cumul	Nvx	Cumul	Tx/létalité	Nvx	Cumul	Tx/guérison
HEC	2	555	–	11	2%	2	541	97%
HEG	0	285	–	3	1%	0	280	98%
ASS	11	511	2	14	3%	10	479	94%
GOR	3	234	-	6	3%	22	212	91%
BRA	5	242	-	4	2%	6	229	95%
TRA	8	680	–	16	3%	13	641	94%
ADR	18	204	–	1	1%	12	175	86%
NDB	31	900	–	5	1%	19	836	93%
TAG	7	71	–	3	6%	7	59	83%
GUI	13	695	-	4	3%	49	671	97%
TRZ	17	268		3	1%	7	243	91%
INC	7	158		2	2%	6	143	91%
NKC Nord	41	4942	1	123	2%	49	4726	96%
NKC ouest	60	6798	2	198	3%	91	6513	96%
NKC Sud	34	3530	2	82	2%	44	3394	96%
Mauritanie	256	20073	7	475	2,36%	337	19142	95%

3. Indicateurs Clés de tendances :

Quatre indicateurs sont utilisés pour suivre l'évolution de l'épidémie au COVID-19 : nombre de cas confirmés, nombre de cas COVID-19 confirmés hospitalisés, le pourcentage des tests réalisés par rapport aux tests attendus et le nombre de décès. Le calcul de ces indicateurs utilise les données sur une période de 7 jours, ainsi que leur comparaison. Ces données sont exprimées en moyennes journalières ; l'évolution indique le changement observé entre deux périodes successives de 7 jours.

Nombre de patients	Au total	Moyenne journalière durant cette semaine	Moyenne journalière durant la semaine précédente	Evolution
Cas confirmés de COVID-19	20073	18	46	-28
Pourcentage des tests réalisés par rapport aux tests attendus	50%	7%	2%	+5%
Cas hospitalisés	2983	9	9	0

3.1 Les tendances (graphiques des évolutions)

L'évolution des cas au cours de cette semaine, a connu une diminution de **67** cas par rapport à la semaine précédente.



Figure 2 : Evolution des cas du S11 2020 au S22 2021

3.2 La situation récente

- **Répartition géographique :** Au cours de la semaine 23 (du 07 Juin au 13 Juin 2021), sur les **256** cas confirmés, **53 %** des cas ont été notifiés à Nouakchott. 31 cas ont été notifiés à NDB, 18 à NDB et 17 à Tiris-Zemmour

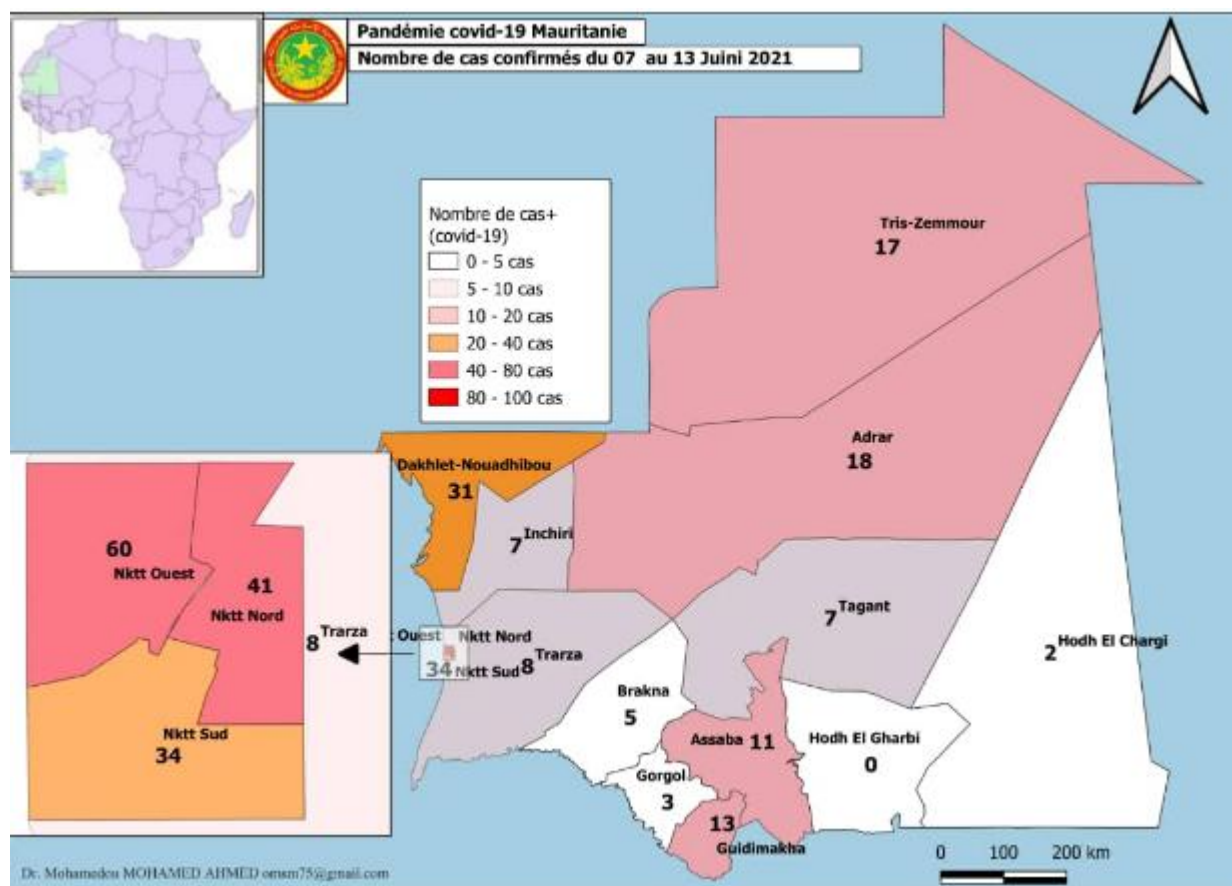


Figure 3 : Distribution par Wilaya des cas confirmés au COVID-19 pour la période du 07 Juin au 13 Juin 2021

- **Distribution par classe d'âge et par sexe des nouveaux cas :** Les hommes de la classe d'âge 40 à 49 ans, sont les plus touchés au cours de cette semaine;

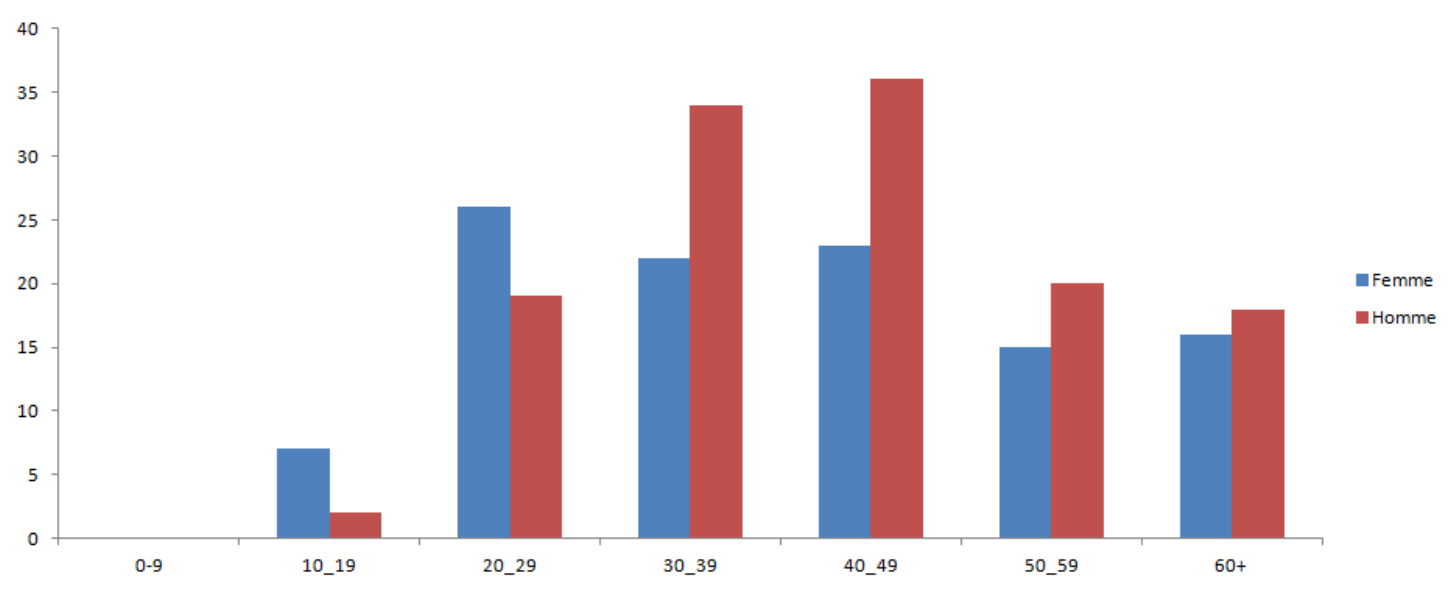


Figure 4 : Répartition des nouveaux cas confirmés par classe d'âge et par sexe

- **Distribution des nouveaux cas par classe d'âge pour 100 000 habitants au cours de la semaine du 07 Juin au 13 Juin 2021 :** L'incidence est très élevée à partir de 40 ans jusqu'à plus de 60 ans

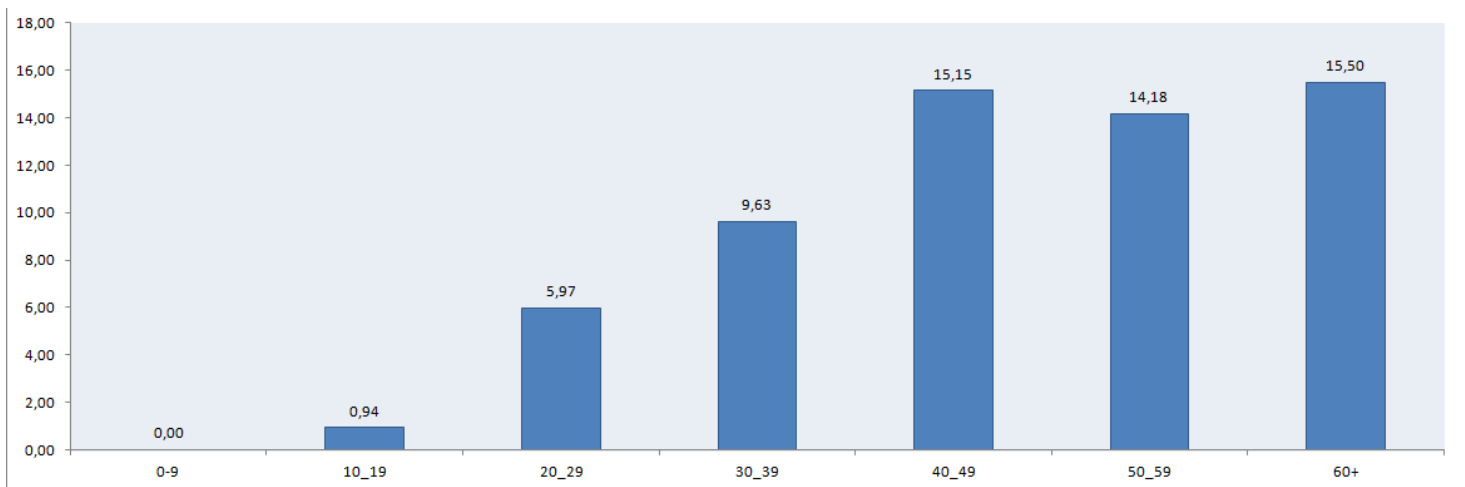


Figure 5 : Répartition des nouveaux cas par classe d'âge pour 100 000 habitants

4. Aperçu de l'épidémie dans son ensemble

A ce jour, un total de **19817** cas confirmés a été rapportés, dont :

- **6798** cas, la Wilaya de Nouakchott Ouest ;
- **4942** cas, la Wilaya de Nouakchott Nord ;
- **3530** cas, la Wilaya de Nouakchott Sud.

Les Wilayas de Gorgool, Adrar, Tagant et Inchiri ont enregistré le moins de dépistage depuis le début de l'épidémie.

4.1 Distribution et Evolution des cas

- **Distribution par classe d'âge et par sexe des cas depuis le début de la pandémie** : En général, le sexe masculin est le plus touché par la pandémie en Mauritanie ; pour les hommes, la classe d'âge de 30 à 39 ans est la plus touchée et pour les femmes, c'est la classe d'âge de 20 à 29 ans.

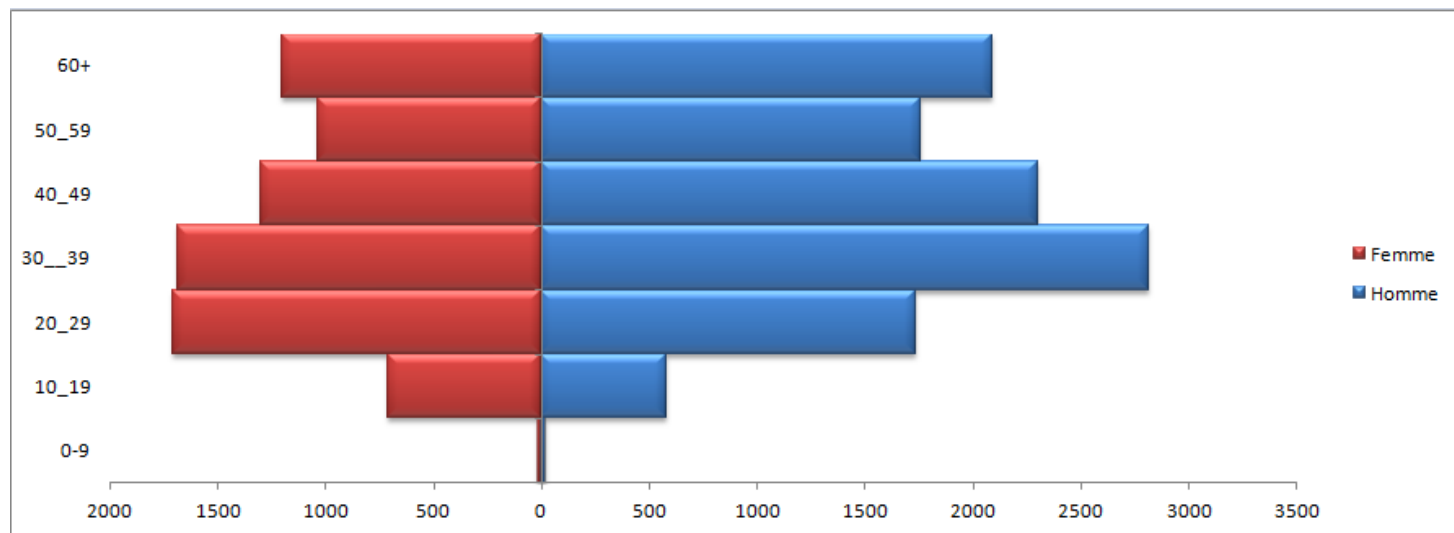


Figure 6 : Distribution des cumuls des cas confirmés par classe d'âge et par sexe

4.3 Situation des tests COVID-19 et du Taux de positivité au niveau des Wilayas

- **Répartition des tests par Wilaya** : Un cumul de **9289** tests a été effectué cette semaine, parmi lesquels 5291 tests de diagnostic ; 50% des tests attendus, avec une augmentation de 10 points par rapport à la semaine précédente ;

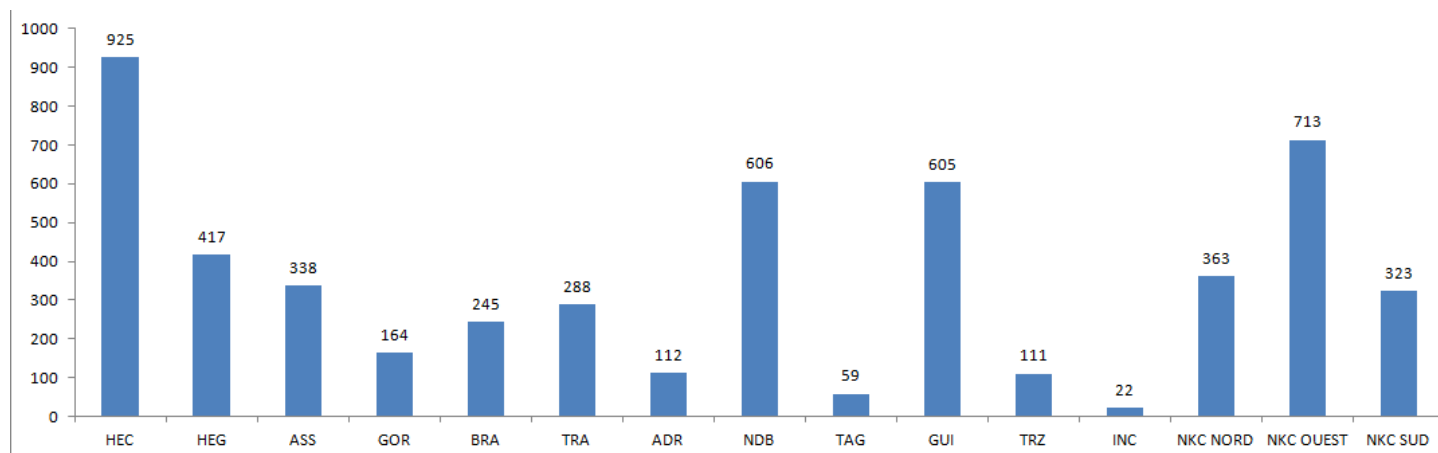


Figure 7 : Répartition des tests par Wilaya au cours de cette semaine

- **Evolution des tests (TDR et PCR) au niveau national depuis le début de la pandémie**

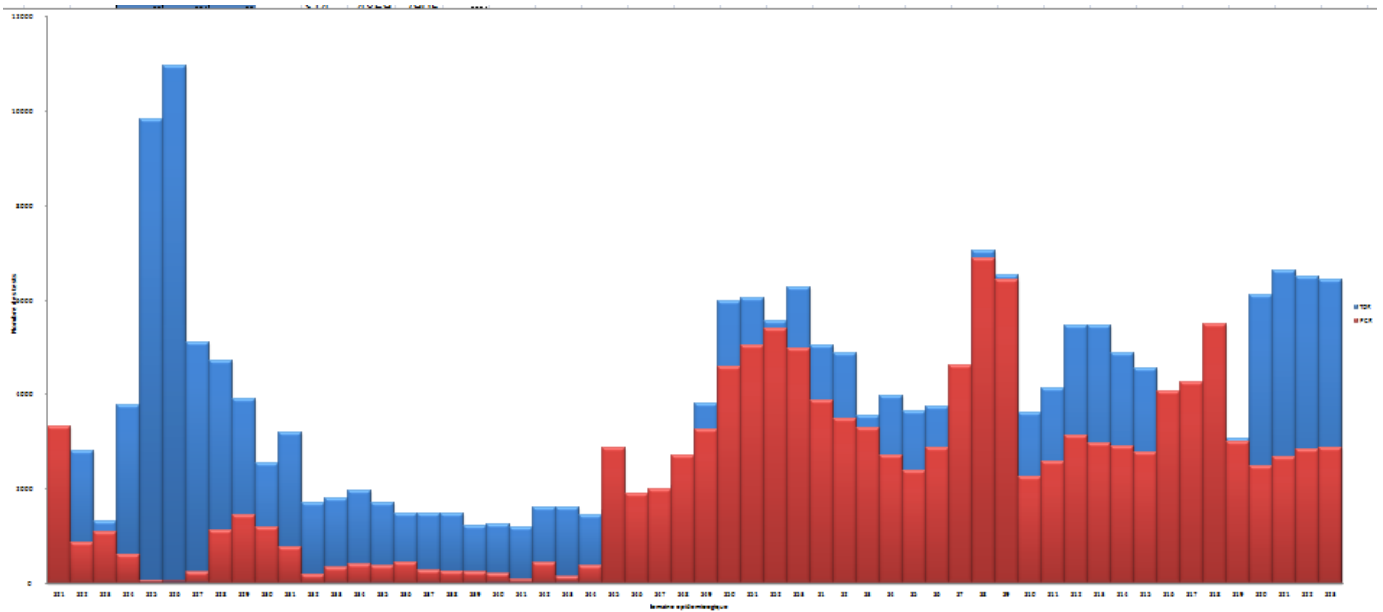


Figure 8 : Evolution du nombre des tests (PCR et TDR) effectués depuis de la pandémie

- **Répartition des tests (attendus et effectués) et du taux positivité par Wilaya au cours de la semaine 23**
9289 tests ont été effectués au niveau des Wilayas, soit 50% des tests attendus et un taux de positivité de 3%, diminué de 3% par rapport à la semaine précédente.

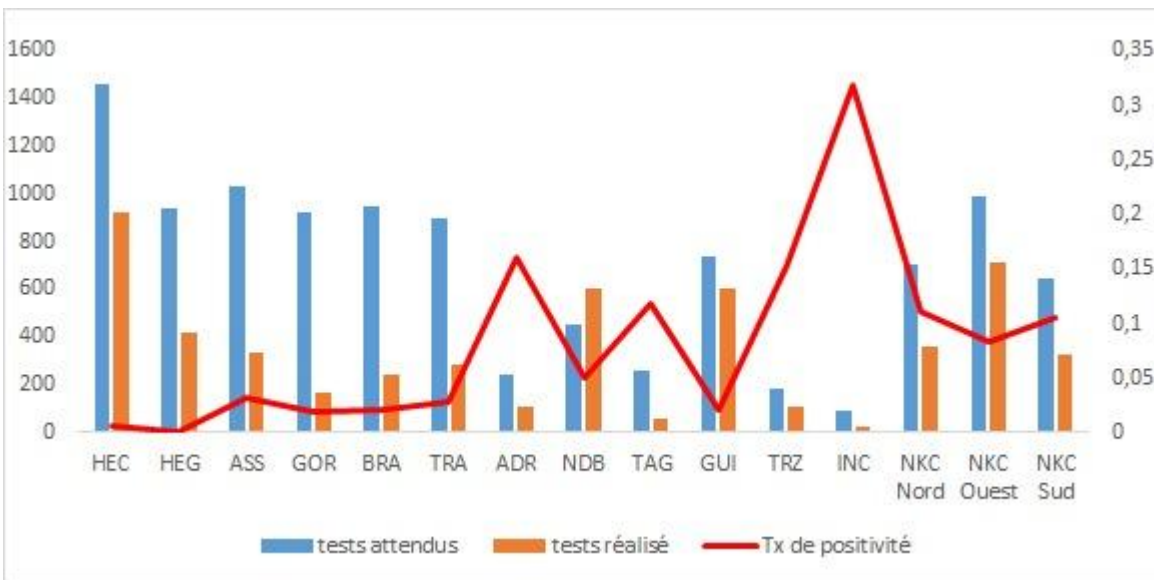


Figure 9 : Répartition des tests attendus, tests réalisés et du taux de positivité par Wilaya du 07 Juin au 13 Juin 2021

4.5 Evolution de la mortalité :

- **Evolution des décès par semaine épidémiologique depuis le début de la pandémie**

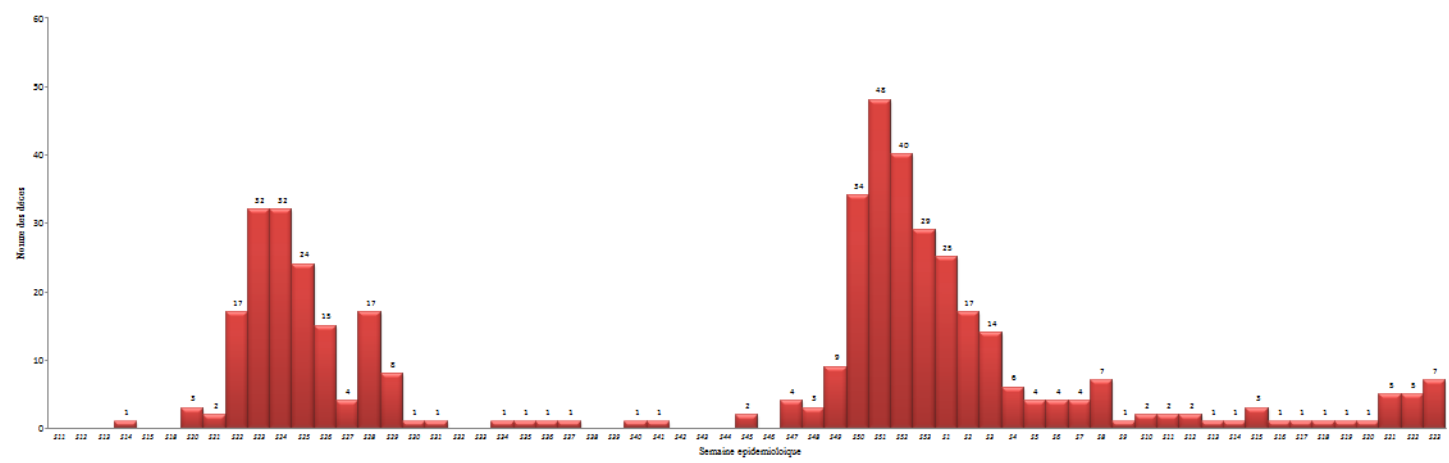


Figure 10 : Evolution des décès par semaine épidémiologique

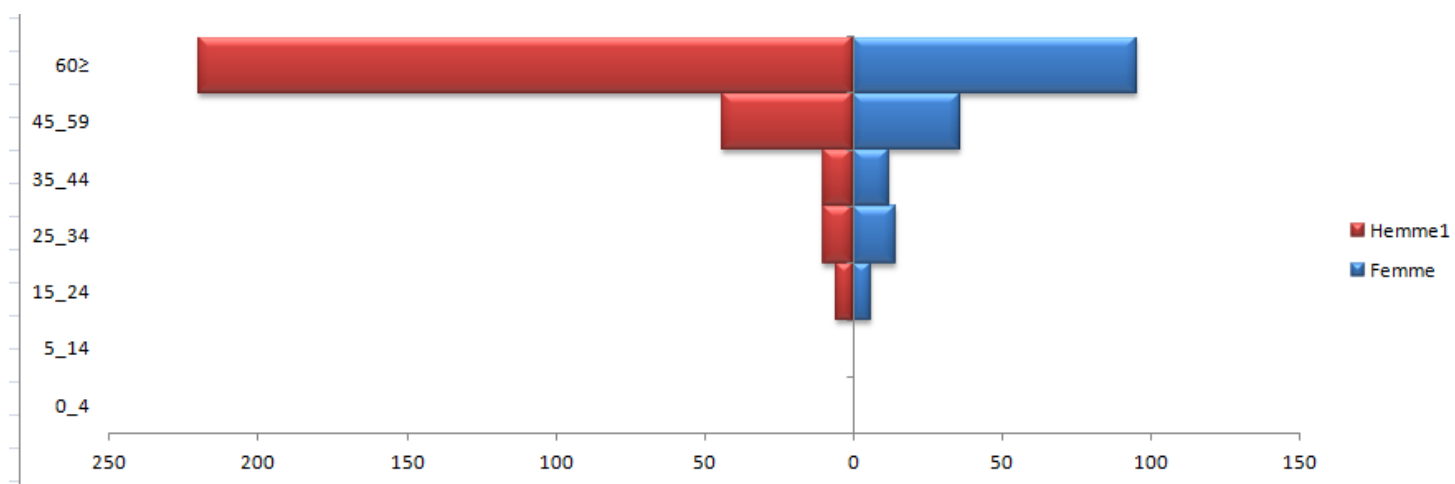


Figure 11 : Répartition des décès par tranche d'âge et par sexe

5. Vaccination :

Pour diminuer la mortalité liée au coronavirus, la Mauritanie a adopté une stratégie nationale de vaccination basée sur le principe de vacciner toutes personnes âgées de plus de 45 ans avec priorisation des personnels de santé, des personnes âgées de plus de 75 ans et des personnes ayant des comorbidités, et aussi en fonction de l'exposition au risque. La vaccination a débuté depuis le 26 mars 2021 à Nouakchott. A cette date (13 Juin 2021), un cumul de **41749** doses de vaccin a été administrée. Au total **41749** personnes ont reçu la 1ère dose dont, **25602** hommes et **16192** femmes ; **6902** (soit 22,15%), sont complètement vaccinés avec **4562** hommes et **2340** femmes.

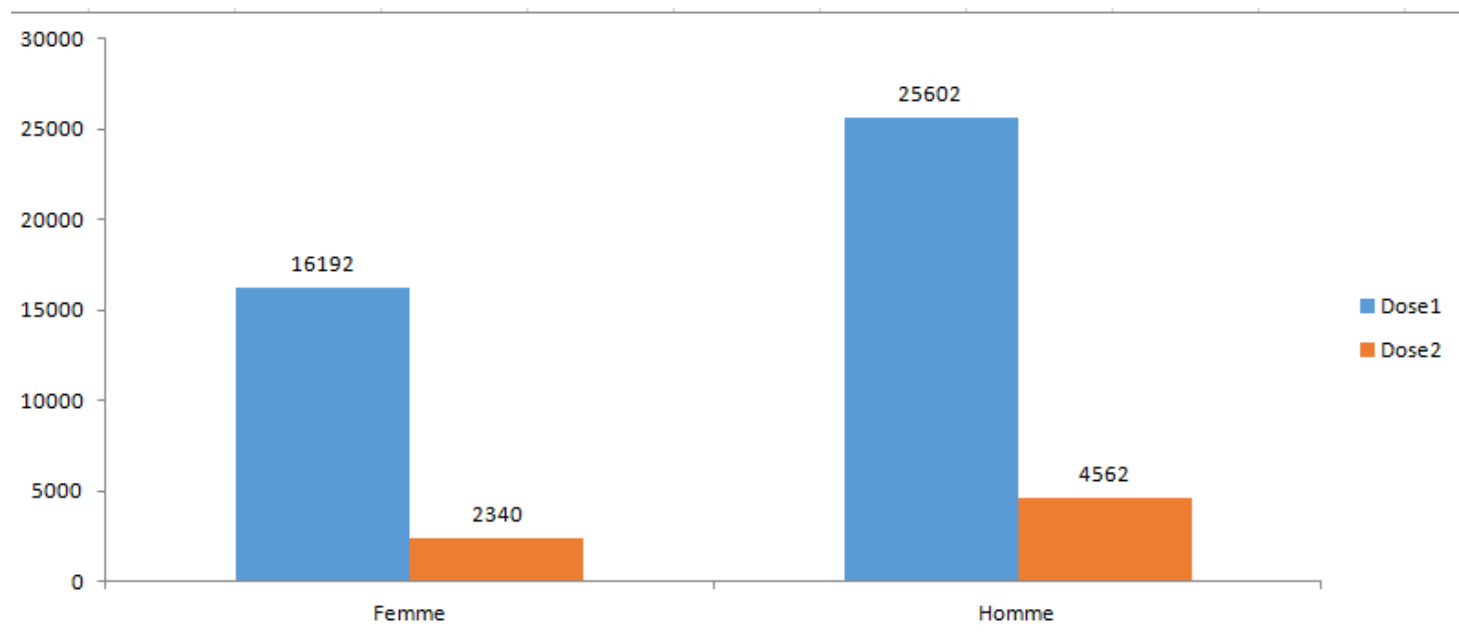


Figure 12 : Distribution par sexe des personnes vaccinées

6. Recommandations

- ❖ Intensifier le dépistage dans toutes les Wilayas, en particulier les Wilayas de Nouakchott Sud et Nouakchott Nord ;
- ❖ Sensibilisation et préparation des structures sanitaires sur la riposte à une éventuelle troisième vague ;
- ❖ Organisation des campagnes de dépistage mobiles, dépistage élargi au niveau des établissements scolaires et universitaires ;
- ❖ Sensibilisation sur le port du masque et le respect des mesures barrières de la population, en particulier dans les établissements scolaires ;
- ❖ Renforcement des activités de supervision des équipes d'intervention rapide au niveau des Moughataas et des supervisions dans les régions à risque ;
- ❖ Mise en place d'une plateforme de communication sur la vaccination contre le COVID-19 afin de diffuser des messages médiatiques pouvant inciter davantage les populations cibles à se faire vacciner ;
- ❖ Formation des médias en production des émissions et microprogrammes sur les questions de vaccination en contexte COVID-19 ;
- ❖ Renforcement de la vaccination des personnes âgées ;

7. Prévention



Lavez-vous régulièrement les mains avec de l'eau et du savon

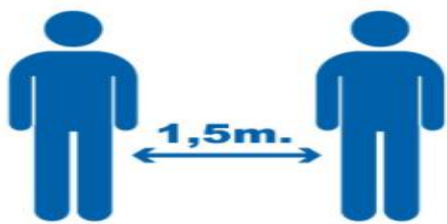
OU



Désinfectez vos mains avec des solutions hydro-alcooliques



Portez un masque dans les lieux publics



Gardez 1,5m de distance avec les personnes

Suivons les Règles et Sauvons des Vies